

**PIŁSUDSKI
W PAŁACU
KIELECKIM**

Postępująca rewaloryzacja pałacu zajmowanego przez Muzeum Narodowe w Kielcach pozwoliła w początkach 1990 r. podjąć decyzję o przywróceniu pierwotnego kształtu otwartego w nim w roku 1938 Sanktuarium Józefa Piłsudskiego. Podstawę odtworzenia wnętrza głównej sali zespołu sanktuarijnego stanowiły - obok bogatej dokumentacji fotograficznej i archiwalnej - zachowane marmurowe okładziny ścian, posadzka i fragmenty stiuków sklepiennych, a także relikty wyposażenia w postaci brązowego popiersia Marszałka, postumentu pod maskę pośmiertną oraz szcztaków żyrandola. Wyposażenie pozostałych sal nie zachowało się; w sali czwartej urządzono obecnie wystawę oręża wprowadzającą nastrój miejsca pamięci żołnierskiej.

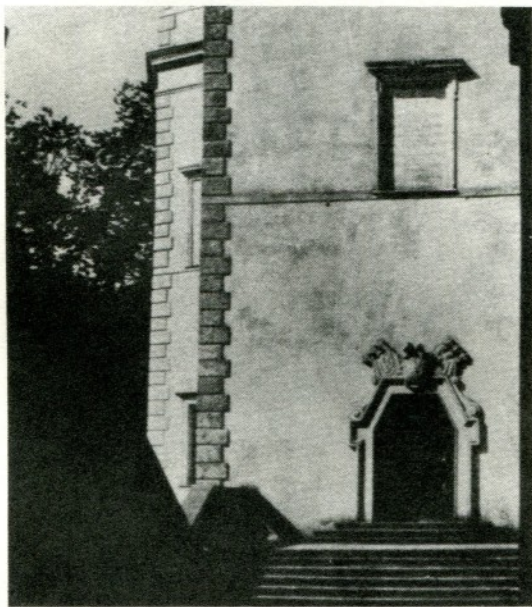
Dużą rolę w szybkim tempie rekonstrukcji odegrała społeczna ofiarność, pomoc i zainteresowanie wielu firm i osób wykonujących szereg zadań bezpłatnie oraz muzeów polskich i ich pracowników, którym należą się wyrazy wdzięczności i uznania - w szczególności: Europejskiej Korporacji Ogólnobranżowej "Marlena", p. inż. arch. J. Wicowi z Przedsiębiorstwa Budowlanego "Bis", Muzeum Narodowemu w Krakowie, Muzeum Wojska Polskiego w Warszawie, p. mgr. St. Piwowarskiemu kustoszowi Muzeum Historycznego m. Krakowa. Podziękować należy też pracownikom naszego muzeum czuwającym nad merytoryczną i konserwatorską prawidłowością przebiegu prac: M. Kubiakowskiemu, J. Kuczyńskiemu, L. Michalskiej-Brasze, M. Mazurkowi, B. Fumalowi.

Dyrektor
dr Krzysztof Urbański



2 października 1938 r. odsłonięto w pałacu pobiskupim w Kielcach - ówczesnej siedzibie Urzędu Wojewódzkiego - "Sanktuarium Marszałka Józefa Piłsudskiego i Muzeum Legionów Polskich". Pomysłodawcą tego przedsięwzięcia, mającego utrwalić w pamięci zbiorowej czyn legionowej irredenty, był dr Władysław Dziadosz, wojewoda kielecki, były żołnierz II batalionu 5 pułku piechoty legionów.

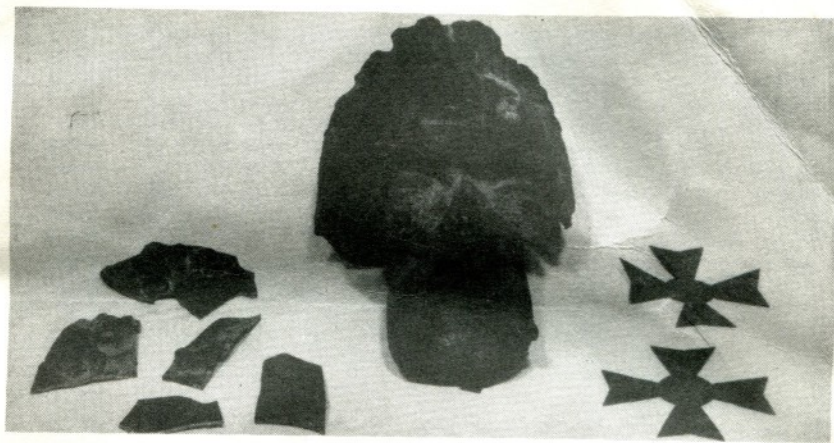
Wybór pałacu dla tak okazałej pamiątki narodowej podyktowany był wydarzeniami historycznymi, jakie rozegrały się w mieście w pierwszych miesiącach Wielkiej Wojny. Po zajęciu Kielc przez oddziały strzeleckie (12 sierpnia i ponownie na okres od 19/22 sierpnia do 10 września 1914 r.) w korpucie głównym pałacu umieszczono sztab oddziałów i kwaterę Józefa Piłsudskiego. W skrzydłach ulokowano Komisarjat Wojsk Polskich, biuro werbunkowe, drukarnię, redakcję "Dziennika Urzędowego Komisarjatu WP", pocztę polową, biuro przepustek oraz intendenturę.



Wejście do zespołu sanktuarijnego, stan 1938-1939

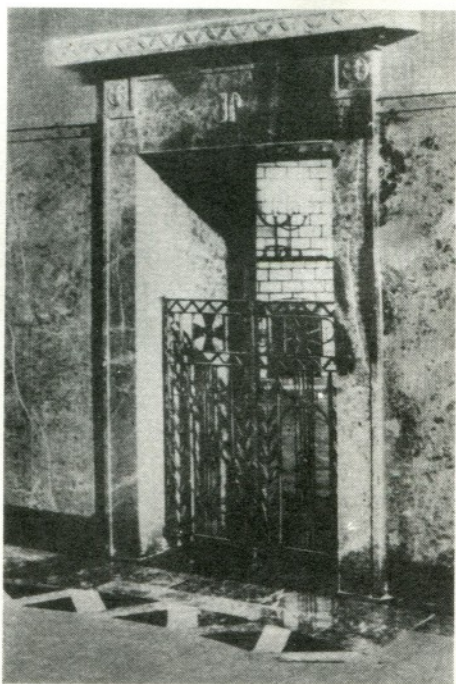
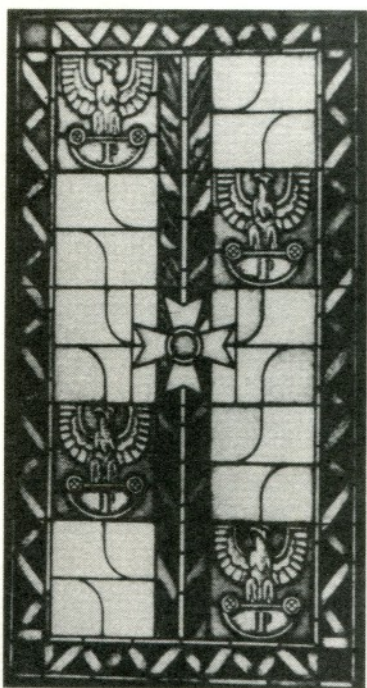
Do prac nad utworzeniem Sanktuarium przystąpiono w 1936 r. w ramach ogólnopolskiej akcji upamiętniania czynu legionowego i osoby Marszałka, zainicjowanej przez powstały 6 VI 1935 r. Naczelny Komitet Uczczenia Pamięci Marszałka Józefa Piłsudskiego. Gromadzeniem danych historycznych zajęła się działająca od 1935 r. przy Radzie Miejskiej w Kielcach Rada Artystyczno-Konserwatorska. W późniejszym okresie do prac włączył się powstały w grudniu 1937 r. Komitet Budowy Pomnika Legionów. Na podstawie zebranej dokumentacji, opartej m. in. na relacjach byłego dozorca pałacu Feliksa Dziwonina oraz byłego adiutanta Piłsudskiego Michała Fuksiewicza, dotyczących ustalenia pomieszczeń zajmowanych przez sztab legionów i kwaterę Piłsudskiego, wybrano trzy sale celem urządzenia w nich ekspozycji muzealnej.

Wystrój architektoniczny, rzeźbiarski i malarski powierzono w sierpniu 1937 r. artystycie rzeźbiarzowi Stanisławowi Rzeckiemu oraz artyście malarzowi Wacławowi Borowskiemu, którzy prace swoje prowadzili przy udziale konserwatora województwa kieleckiego dr. Andrzeja Olesia i artysty rzeźbiarza Wincentego Skuczyńskiego.



Zachowane relikty dawnego wyposażenia Sanktuarium, stan z czerwca 1990 r.

Sanktuarium i Muzeum Legionów mieściło się w trzech połączonych ze sobą salach południowo-zachodniej części parteru pałacu z oddzielnym wejściem prowadzącym doń od strony południowego dziedzińca, zaprojektowanym przez St. Rzeckiego. Portal z piaskowca wieńczył kartusz otoczony sześcioma sztandarami. W polu kartusza stylizowany orzeł strzelecki (bez korony, z literą "S" na pelfcie), nad nim inicjał "JP" (Józef Piłsudski). Drzwi okute wstęgami z blachy miedzianej, na przecięciach których ułożono odznaki I Brygady "Za Wierną Służbę" oraz Krzyże Legionów, w środku wężyk generalski oraz klamka ze stylizowaną głową orła. Nad wejściem, we wnęcie okiennej na wysokości I piętra płyta z piaskowca z cytatem wybranym przez Wł. Działośza z pieśni IV poematu Juliusza Słowackiego "Beniowski" wykonana w 1937 r. przez W. Skuczyńskiego.



Sanktuarium: 1) witraż, 2) krata w portalu, stan 1938-1939

SALA WEJŚCIOWA, dawny pokój Komendanta Kwatery Głównej Mieczysława Trojanowskiego. Sala zwana "sztandarową", ponieważ eksponowano w niej kopie sztandarów pułków legionowych: 1, 2, 3, 4, 5, 6 pułku piechoty legionów, 2 pułku artylerii lekkiej, 2 pułku szwoleżerów, 2 pułku ułanów. W dalszej perspektywie pomieścić miała ona muzeum zrynu legionowego. Całości wystroju dopełniały: marmurowa posadzka ułożona w szachownicę, okna przeszklone witrażowo ("w gomołki"), uchwyty żelwne do sztandarów oparte na motywie krzyża Polonia Restituta, żelwiny świecznik oraz inskrypcja "JÓZEF PIŁSUDSKI" pod gzymsem portalu z piaskowca prowadzącego do Sanktuarium. Projekt sali - A. Oleś i St. Rzecki (plan, sala nr 1).

BASZTA, kaplica z obrazem Matki Boskiej Ostrobramskiej we wnęce wyłożonej spatynowaną na kolor zielony blachą miedzianą. Cztery kute w żelazie świeczniki, żeliwny żyrandol, okienne witraże ("w gomółki"), posadzka z płyt kamiennych, sklepienia z fakturą imitującą patynę, oramienia otworów wejściowych z piaskowca na wzór starych pałacowych nadawały temu pomieszczeniu surowy charakter. Projekt sali - A. Oleś, St. Rzecki (plan, sala nr 2).

SANKTUARIUM, dawny osobisty pokój Komendanta w 1914 r., o marmurowym wystroju wnętrza, do którego użyto marmurów bolechowickich, dębnickich i kararyjskiego, z motywem Krzyża Legionów i wężyka generalskiego na posadzce. W centrum umieszczono alabastrową maskę pośmiertną Marszałka na postumencie z nie oszlifowanego marmuru dębnickiego, o głowicy zwieńczonej orłami z inicjałami "JP" na tarczach amazońskich.

W półkolistej marmurowej niszy międzyokiennej, na czarnym marmurowym postumencie stało brązowe popiersie Marszałka, dzieło St. Rzeckiego. Szeroką, zamkniętą łukiem odcinkowym wnękę na ścianie północnej wieńczył kartusz z marmuru bolechowickiego z inicjałami "JP", z krzyżem Polonia Restituta oraz dwiema skrzyżowanymi buławami marszałkowskimi pod inicjałami. We wnęce tej, w przeszklonej gablocie wystawiono mundur Piłsudskiego, ofiarowany przez żonę Aleksandrę.



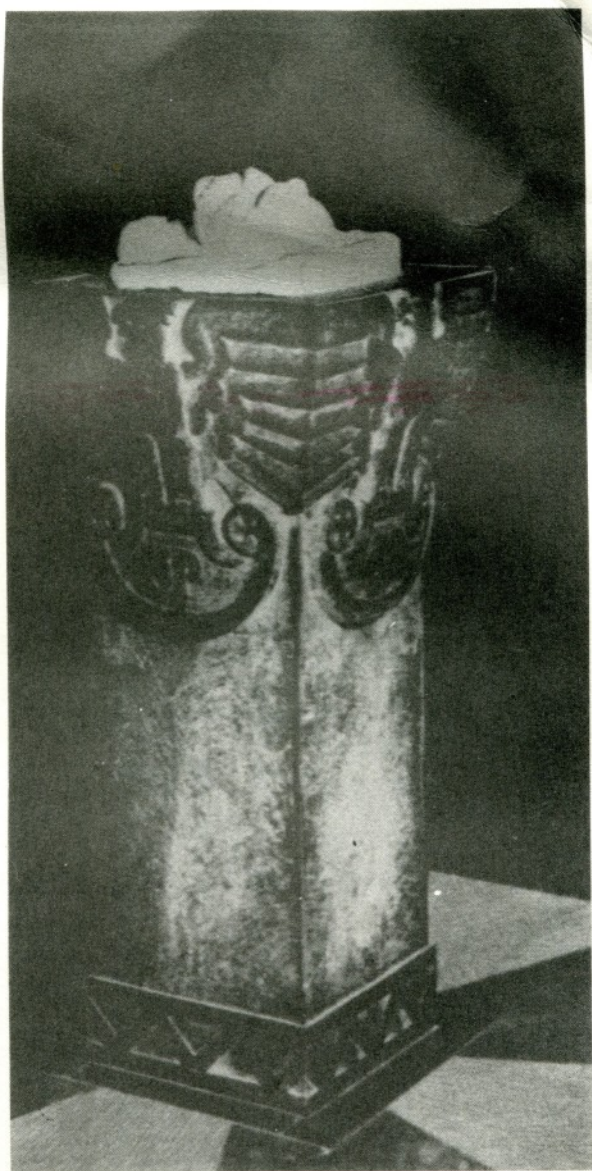
Sanktuarium, wnęka z popiersiem Marszałka, stan 1938-1939

Wystroj pomieszczenia uzupełniały elementy dekoracyjne mające symbolizować treści bezpośrednio związane z osobą Komendanta, a mianowicie: inicjały "JP", odznaki I Brygady "Za Wierną Służbę" i wężyk generalski - na gzymsach i fryzach marmurowych portali; Krzyż Legionów, inicjały "JP", daty urodzin i śmierci Piłsudskiego 1867-1935 - na żeliwnych bramkach; motyw Krzyża Polonia Restituta, orły wsparte na tarczach amazońskich z inicjałami "JP", wężyk generalski - na obwodzie kutego żelaznego żyrandola i na witrażach okiennych.

Sklepienie krzyżowe utrzymano w różu i ozdobiono sztukateriami: wężykiem generalskim - na szwach sklepiennych, rozetą z motywem krzyża Polonia Restituta okolonym wieńcem laurowym - w zworniku nad żyrandolem.

W sali tej, według jednego z przekazów źródłowych, mieścił się również obraz artysty malarza Stanisława Praussa przedstawiający marsz I Kompanii Kadrowej na Kielce w sierpniu 1914 r. Projekt sali - St. Rzecki (plan, sala nr 3).

W toku prowadzonych prac remontowych dokonano w oparciu o rysunek St. Rzeckiego zmian w kamiennych oramieniach trzech okien przy fasadzie zachodniej pałacu należących do Sanktuarium i sali sztandarów, instalując na nadprożach ozdobne kartusze z motywem odznaki I Brygady "Za Wierną Służbę", literą "S" i inicjałami "JP". Wystrojem plastycznym objęto również nie należący do ekspozycji, ale zamykający część muzealną, dawny pokój adiutanta Komendanta - Michała Fuksiwicza. Umieszczono w nim piec z cegły, projektu St. Rzeckiego, i przemalowano ściany na kolor różu pompejańskiego (plan, sala nr 4).



Sanktuarium, maska pośmiertna Marszałka, stan 1938-1939, postument zachowany

UFAJ MI, SYNU: JEŚLI WYTKNIESZ SOBIE
DROGĘ, A PROSTĄ – TO CHOĆBY DO SŁOŃCA
ZALECISZ, CZĘSTO NA KRZYŻU LUB GROBIE
ODPOCZYWAJĄC. – LEĞZE WIĘC BEZ KOŃCA,
A BĘDZIESZ CHODZIŁ W ANIELSKIEJ OZDOBIE,
JAKO OJCZYZNY I WIARY OBROŃCA –
A NIM ZASŁUGI TWOJE W NIEBIE ZGINĄ,
ZIEMIA PRZEMINIE I GWIAZDY PRZEMINĄ!

Juliusz Słowacki, „Beniowski”, pieśń IV

197

RESTAURACJA SANKTUARIUM MARSZAŁKA JÓZEFA PIŁSUDSKIEGO W D. PAŁACU BISKUPIM W KIELCACH

Otwarcie w 123 rocznicę urodzin Marszałka dnia 5 grudnia 1990 r.

Inicjatywa restauracji i ogólny nadzór nad postępowaniem prac — dr Krzysztof Urbański, dyrektor Muzeum Narodowego w Kielcach.

PRACE ZESPOŁU MUZEALNEGO

Koordinacja całości prac i kierownictwo robót architektoniczno-rekonstrukcyjnych — mgr inż. arch. Marian Kubiakowski i inż. Jan Nowak.

Opracowanie historyczno-naukowe, zgromadzenie ikonografii oraz autorstwo folderu — mgr Lidia Małgorzata Michalska-Bracha.

Przygotowanie pokazu towarzyszącego w d. Sali Sztandarowej — mgr Janusz Kuczyński.

Projekty rekonstrukcji sztukaterii i gabloty mundurowej oraz opracowanie kostiumologiczne kopii munduru Marszałka — mgr Bohdan Furnal.

Nadzór konserwatorski — mgr Marek Mazurek, główny konserwator Muzeum Narodowego w Kielcach.

SPOŁECZNY WKŁAD W DZIEŁO RESTAURACJI

Prace wykonane nieodpłatnie

Europejska Korporacja Ogólnobranżowa MARLENA Ltd., Kielce — prace techniczno-renowatorskie, sztukatorskie i malarskie w Sanktuarium, opłacenie połowy kosztów druku folderu. Mgr. inż. arch. Janusz Wic z ramienia Przedsiębiorstwa Usług Budowlanych BIS w Kielcach — projekty rekonstrukcji ozdobnych okratowań bramnych — furt w portalach wewnętrznych Sanktuarium.

Zakład Remontowo-Budowlany inż. inż. Bożeny i Bogdana Metów w Kielcach — wykonanie postumentu pod popiersie Marszałka, renowacja marmurowej okładziny i posadzki we wnętrzu Sanktuarium.

Zakład Ślusarski Tadeusza Toporka w Kielcach — wykonanie rekonstrukcji żelaznego zyrandola.

Zakład Budowlany Usługowo-Handlowy ATUT w Kielcach — prace malarskie w salach towarzyszących Sanktuarium.

Zakład Malarski REMAL Mariana Grosickiego i Ski w Kielcach — prace malarskie w sali wystawy broni towarzyszącej Sanktuarium.

Zakład Elektryczny Bolesława Malarczyka w Kielcach — prace przy instalacjach elektrycznych w Sanktuarium.

Zakład Instalatorstwa Sanitarnego Grzegorza Lisowskiego w Kielcach — prace przy instalacjach centralnego ogrzewania.

Mgr inż. Eugeniusz Grudzień — sprawowanie obowiązków inspektora nadzoru.

Dary

Techniczno-Handlowa Spółdzielnia Pracy CZARNOVIA w Kielcach — opłacenie kosztów uszycia kopii munduru Marszałka.

Członkowie Spółdzielni Rzemieśniczej Budowlanej RZEMIEŚLNIK w Kielcach — składka pieniężna.

Inż. Kazimierz Gul oraz Cecylia i Sławomir Stokowcowie ze Spółdzielni RZEMIEŚLNIAK w Kielcach — dary pieniężne.

Cech Rzemiosł Różnych w Kielcach — dar pieniężny.

Cech Rzemiosł Spożywczych w Kielcach — dar pieniężny.

Zespół pracowników Muzeum Narodowego w Kielcach — zakup autentycznych przedwojennych guzików wojskowych do munduru Marszałka.

Biuro Poselsko-Senatorskie Obywatelskiego Klubu Parlamentarnego w Kielcach — przekazanie do depozytu z przeznaczeniem dla Sanktuarium reliefu w brązie — portretu Józefa Piłsudskiego, dzieła Gracjana Chmielewskiego z okresu międzywojennego.

Stan zbiórki anonimowych datków pieniężnych składanych przez zwiedzających Muzeum na rzecz restauracji Sanktuarium wyniósł po podliczeniu w dniu 16 października 1990 r.: 189.342 zł, 1 dolar USA, 1 DM oraz 5 kopiejek ZSRR.

Ponadto na apel Muzeum Narodowego wiele osób ofiarowało metale kolorowe na uzupełnienie zniszczonych fragmentów popiersia Marszałka.

PRACE WYKONANE NA ZLECENIE

Renowacja brązowego popiersia Marszałka z rekonstrukcją partii zniszczonych — Gliwickie Zakłady Urządzeń Technicznych.

Rekonstrukcja witraży — inż. Mieczysław Świerczek z Krakowa.

Projekt rekonstrukcji żyrandola — mgr inż. arch. Bronisław Biłowicki z Kielc.

Renowacja tarasu wejściowego przed Sanktuarium, renowacja posadzek w salach towarzyszących oraz wykonanie postumentu pod gablotę — Zakład Remontowo-Budowlany inż. inż. Bożeny i Bogdana Metów w Kielcach.

Wykonanie okratowań bramnych — furt w portalach wewnętrznych, oramień do witraży oraz gabloty na mundur Marszałka — Zakład Ślusarski Tadeusza Toporka w Kielcach.

Kopia maski pośmiertnej Marszałka — art. rzeźb. Anna Dulny-Perlińska z Kielc.

Renowacja konserwatorska zachowanego postumentu pod maskę pośmiertną — Pracownia Konserwacji Dzieł Sztuki PKZ w Kielcach.

Uszycie kopii munduru Marszałka — Bożenna Stangreciak i Jerzy Kazimierski, mistrzowie krawieccy z pracowni kostiumologicznej Teatru Powszechnego w Łodzi.

Hafty mundurowe — Pracownia Hafciarska Wojskowej Centrali Handlowej w Warszawie.

Uzupełnienie ubytków w drzwiach wejściowych do zespołu sanktuarijnego — Tadeusz Zyzik z Kielc.

Renowacja żyrandoli w salach sąsiadujących z Sanktuarium — Zakład Elektryczny Bolesława Malarczycza w Kielcach.

Prace powyższe wykonano częstokroć po cenach minimalnych, bliskich kosztów, ze względu na rangę przedsięwzięcia. Podobnymi motywami kierował się też Janusz Pawełczyk z Kielc, odsprzedając Muzeum za cenę bliską kosztów pozyskania odnalezione fragmenty popiersia Marszałka z przedwojennego Sanktuarium.

Wydrukowano na papierze ufundowanym przez Przedsiębiorstwo Usługowo-Handlowe MULTI S.A. w Kielcach.