

1867-1967



**Józef Piłsudski
w filatelistyce
polskiej**

LONDYN 5-10 XII 1967

87

Znaczek-portret Józefa Piłsudskiego do bloku wystawowego
wykonał w stali art. ryt. Czesław Ślania, Stockholm.

Oprawa graficzna bloku wystawowego według projektu
W.R. Szomańskiego, M.S.I.A., Londyn.

Okładkę katalogu zaprojektował art. graf. A. Werner, Londyn.

Kompozycje graficzne do winiet kopert pamiątkowych wystawy —
Mieczysław Paszkiewicz, Londyn.

Fotografie Józefa Piłsudskiego i gen. K. Sosnkowskiego,
ze zbiorów ppłk. M.W. Żebrowskiego, Londyn.

Reprodukcje fotografii i ilustracji — W. Bednarski, Londyn.

Druk katalogu i bloku wystawowego — Oficyna Poetów i Malarzy —
Dyr. Krystyna i Czesław Bednarczykowie.

Redakcja i układ katalogu — Płk. Jan Z.E. Berek.

Nakładem: Komitetu Wykonawczego Uczczenia Setnej Roczniczy
Urodzin Józefa Piłsudskiego, 42 Emperors Gate,
Londyn S.W.7. i
Związku Filatelistów Polskich w Wielkiej Brytanii,
30, Greencroft Gardens, Flat J, London N.W.6.
Tel.: MAIda Vale 7598.

83

Polska Wystawa Filatelistyczno - Historyczna

pod patronatem

Generała Broni Kazimierza Sosnkowskiego

zorganizowana pod hasłem:

JÓZEF PIŁSUDSKI W FILATELISTYCE POLSKIEJ

przez

Związek Filatelistów Polskich w Wielkiej Brytanii

w ramach obchodu organizowanego przez Komitet
Uczczenia Setnej Rocznicy Urodzin
Józefa Piłsudskiego

w Polskim Ośrodku Społeczno—Kulturalnym
9 Princes Gardens, London S.W.7,
od 5 — 10 grudnia 1967.

KOMITET HONOROWY:

Gen. T. Alf-Tarczyński,	Dr. Maria Danilewiczowa,
Gen. Bronisław Duch,	Prof. B. Hełczyński,
Mjr. mgr. A. Holiński,*)	Płk. K. Iranek-Osmecki,
Marsz. B. Miedziński,	Płk. T. Schaetzel,
Gen. S. Skwarczyński,	Ks. Inf. W. Staniszewski,
Prof. R.J. Wajda,	Ppłk. Stefan Zamojski.

KOMITET WYKONAWCZY:

Płk. Jan Z.E. Berek — przewodniczący	
Mgr. Józef Łętocha — vice-przewodniczący,	
J. R. Nowak — sekretarz,	Z. Stefański — skarbnik.

CZŁONKOWIE:

Jan Kuznowicz,	W.Z.J. Nowicki,
J. Szkudłapski,	H. Trusiewicz,
E. Tymkow,	Płk. K. Wojakowski,
Ppłk. M.W. Żebrowski	

*) Zmarł w Londynie dnia 26. X. 1967.



J. Bilby



Kazimierz Janowski



JÓZEF PIŁSUDSKI W FILATELISTYCE POLSKIEJ

Komitet Uczczenia Setnej Rocznicy Urodzin Józefa Piłsudskiego organizując w roku bieżącym obchody w Wielkiej Brytanii i w krajach Wolnego Świata, związanych z tą rocznicą, umożliwił Związkowi Filatelistów Polskich zaszczytny udział w pracach Komitetu Wykonawczego, przez urządzenie wystawy mającej na celu ukazanie wydawnictw pocztowych związanych z osobą i imieniem Józefa Piłsudskiego, jakie wydane zostały w czasie od wybuchu pierwszej wojny światowej po czasy obecne.

W okresie tym wyodrębniają się trzy etapy charakteryzujące pamiątki i dokumenty pocztowe wydane w tym czasie. Pierwszy etap — to Poczta Połowa Legionów mająca ogromną wagę, jako dokument odzwierciedlający siłę i prężność odradzającego się Wojska Polskiego pod wodzą Komendanta J. Piłsudskiego. Drugi etap — to 20-letni byt niepodległej Polski, kiedy to w całym blasku piękna ukazują się wydawnictwa Poczty Polskiej upamiętniające swego Budowniczego. Wreszcie trzeci etap, to okres drugiej wojny światowej i czasy od jej zakończenia po dzień dzisiejszy — okres dla Polski tragiczny, gdzie mimo wszystko, postać i imię Józefa Piłsudskiego pozostaje tak w Kraju jak i na uchodźctwie synonimem walki o Wolną Polskę. Pamiątki tego okresu przemawiają do nas przede wszystkim przez wydawnictwa poczt obozów jenieckich i wystaw urządzonych przez Związek Filatelistów Polskich w latach 1962 i 1964.

Obecna wystawa jest nie jako klamrą łączącą te wszystkie pamiątki w logiczną całość, dającą przegląd zrozumiały dla każdego zwiedzającego wystawę, dzięki opracowaniom specjalistów w dziedzinie filatelistyki.

Patronat nad tak ujętą wystawą raczył przyjąć Generał Broni Kazimierz Sosnkowski.

Jan Z.E. Berek, pułk. dypl.
Przewodniczący
Komitetu Wykonawczego

WYSTAWA FILATELISTYCZNO — HISTORYCZNA

Ekspонат Nr.	Wystawca	Rama Nr.
1.	ALFRED SZEBEL, Des Plaines, Polonus, Legiony Piłsudskiego.	1 — 10
2.	JAN Z.E. BEREK, Londyn, Z.F.P., Pocza Polowa Legionów 1914-1918.	11 — 35
3.	K. HABURA-ŻELECHOWEKI, Edynburg, Z.F.P. Epoka Piłsudskiego 1914/44 w znaczkach	36 — 37
4.	Mrs. KAY HOROWICZ, Surbiton, P.P.S. The 50 gr. Piłsudski stamp. 1928-39.	38
5.	JAN Z.E. BEREK, Londyn, Z.F.P. Józef Piłsudski — Znaki pocztowe.	39 — 48
6.	JERZY KUCHARSKI, New York, Z.F.P., Datowniki i stemple dotyczące Marszałka Józefa Piłsudskiego.	49 — 51
7.	ZBIGNIEW WŁODARSKI, Londyn, Polonus, „Wspomnienia“.	52 — 53
8.	SYDNEY J. CAPES. Trowbridge, P.P.S., A collection of covers which passed through the Austrian Base P.O's set up in Polish towns during World War.	54 — 55
9.	ZWIĄZEK FILATELISTÓW POLSKICH w W. BRYTANII. Katalogi wystawowe, bloki, koperty pamiątkowe, wystaw urządzonych w latach 1962 i 1964.	56 — 60
10.	MARIAN W. ŻEBROWSKI, Londyn, Z.F.P., Album „Józef Piłsudski w polskiej filatelistyce, ofiarowany Instytutowi Józefa Piłsudskiego w Londynie.	61

OBJAŚNIENIA — SKRÓTY

Polonus, — Polonus Philatelic Society, Chicago, U.S.A.

P.P.S., — Polish Philatelic Society, London.

Z.F.P., — Związek Filatelistów Polskich w W. Brytanii.

LISTA OSÓB, KTÓRE ZAMÓWIŁY KATALOG I WYDAWNICTWA
WYSTAWY

PANIE:

	£		£
Irena B. Berek, Londyn	1	Maria Kuchcińska, Zambia	1
M. Bohusz-Szysko, Kew, Richmond	1	W. Lesiszowa, Cheadle	1
Halina Bokszczanin, Londyn	1	Irena Mydlarzowa, Londyn	1
Maria Chełmecka, Londyn	1	Kazimiera Naglik, Mountsorrel	1
Wacława Czaplicka, Londyn	1	Zofia Nowak, Chicago, USA	1
Janina Dobkowska, Grimsby	1	Anna Palusińska, Frogham	1
Jolanta Gawrysiak, Stratford	1	Maria Rago, Londyn	1
Ivy Grabowska-Pittas, Londyn	1	Barbara Skulska, Londyn	1
Halina Gutman, Londyn	1	Wanda Stancel, Bolton	2
Irena Jędraszko, Londyn	1	Halina Starzycka, Londyn	1
Antonina Karkocha, Leicester	1	K. Szymańska, Londyn	1
Helena Kubala, Wellington	1	Wanda Wachowiakowa, Brazylia	1

PANOWIE:

Józef i Jerzy Adach, Birmingham	1	B. Goliszewski, Londyn	1
K. Alkiewicz, Londyn	1	E. Prawdzic-Gołemberski, Nottingham	1
Mjr. H. Barański, Manchester	1	S. Gospodarowicz, Londyn	1
J. Bartosiński, Huddersfield	1	Januariusz Grabowski, Francja	1
W. Bazak, Newton Abbot	1	Mgr. M.B. Grabowski, Londyn	1
Płk. Jan Z.E. Berek, Londyn	1	Wojciech Grabowski, Londyn	1
M. Białobrodec, New Britain, USA	1	Juliusz Łada-Grodzicki, Londyn	1
Józef Bieszczad, Londyn	1	S. Gromnicki, Manchester	1
K. Biłyk, Pwllheli	1	Wiesław Gruszczyk, Kanada	1
Płk. O. Dunin-Borkowski, Londyn	1	Z.W. Gruszka, Londyn	2
Bolesław Bronowicz, Swindon	1	Marek Grzeszczak, Croydon	2
W. Broekere, Londyn	1	Płk. T. Zawisza-Grzeszczyński, Londyn	1
Dr. Alfred Bzowiecki, Londyn	2	Andrzej Gutman, Londyn	2
M. Chełmicki, Londyn	2	C. Halamski, Worksop	1
E. Ćwiklewski, Bristol	1	Jan Hanus, Almondbury-Huddersfield	1
Ppłk. W. Ł. Cypryszewski, Londyn	1	Maurycy Hauke, Szwecja	1
Płk. E. Czuruk, Londyn	1	M. Hawran, Slough	1
Józef A. Diak, Londyn	1	T. Hermaszewski, Hounslow	1
W.B. Donigiewicz, Melton Mowbray	1	A. Iglkowski, Londyn	1
B. Drewnowski, Redditch	1	Płk. K. Iranek-Osmecki, Londyn	1
Gen. Bronisław Duch, Londyn	1	Inż. S. Januszewski, Liverpool	1
Piotr Dzieciol, Manchester	1	Wiktor Juren, Londyn	1
Juliusz L. Englert, Londyn	1	Z.M. Jurewicz, Markinch	1
E. Fall, Londyn	1	Władysław A. Kalikst, Buffalo, USA	1
D. Feilgut, Londyn	1	Ppłk. W.R. Kaniowski, Londyn	1
E.C. Zordon-Fijałkowski, Bedford	1	J. Karbowniczek, Accrington	1
T.A. Gackowski-Achmatowicz, Kanada	1	L. Kinasz, Londyn	1
J. Gadulski, Londyn	1	E. Klebert, Eccles Manchester	2
Mgr. A.Z. Gilson, Birmingham	1	Inż. H. Klimczyk, Birmingham	1
Kpt. W. Glapiński, Godalming	1	J.A. Kłoskowski, New Britain,	1
S. Gliński, Australia	1	Marian Kochan, Birmingham	1
E. Goertz, Londyn	1	S. Konieczny, Leicester	1

89

J. Kurowski, Londyn	£	1	Z. Sawicki, Exeter	£	1
M. Kratochwil, London		1	Inż. L.W. Siciński, Burnham		1
Rtm. T. Szach-Krummel-Bej, Wembley		1	Z. Słota, Preston		1
Dr. A. Kuffel, Manchester		2	R. Rogala-Zawadzki, Brentford		1
W. Kulczycki, Manchester		1	Ludwik Soczyński, Slough		2
Jan Kuznowicz, Londyn		1	Dr. B. Stec, Leeds		1
T.W. Kuźma, Melbourne		1	T. Suchocki, New Market		1
R. G. Lanyi, Londyn		1	J. Sulkowski, Londyn		1
B. Lasota, Londyn		1	K. Swiatocho, Hartford		1
H. Lewandowski, Glasgow		1	Alfred Szebel, Des Plaines, USA		1
Płk. K. Libicki, Londyn		1	Ppłk. S. Szczerbicki, Londyn		1
J. T. Lipiec, Audenshaw		1	R. Szenderowicz, Wrexham		1
Z. Łożyński, Australia		1	Józef Szkudłapski, Londyn		1
M. Makosiński, Blackpool		1	Płk. S. Sztarejko, Londyn		1
Z. Malinowski, Tolworth		1	Bolesław Szymula, Londyn		3
P. Mazurek, Stalybridge		1	H. Trusiewicz, Londyn		1
Alfred Michalak, Londyn		1	W. Trybała, Selby		1
Inż. Józef Miński, Londyn		1	Eugeniusz Tymków, Londyn		1
Jan Mrówka, Preston		1	J. Tymkow, Wellingborough		1
K. Münnich, Edgware, Middx.		1	S. Tyrowicz, Cape Town		1
S. Nagórski, Londyn		1	R. Übermanowicz, Warminster		1
J. Nieciecki, Chicago		1	Dr. S. Wachowiak, Brazylia		1
M. Nowacki, High Wycombe		1	S. Wawrowski, Hartford		1
Edmund Nowak, Chicago		2	Dr. B. Węgrzynowski, Port Talbot		1
J.R. Nowak, Bracknell		1	Mjr. dr. W. Wierzbiński, Wembley		1
W.Z.J. Nowicki, Londyn		1	J. Wiktorczyk, Kanada		1
Leszek Nowotarski, Barking		1	Edward Wiśniewski, Slough		1
Z. Obszański, Londyn		1	K. Wiśniewski, Illford		1
Paweł Orłowski, Londyn		1	Płk. K. Wojakowski, Wembley		1
S. Pawlik, Londyn		1	E. Wojciechowicz, Manchester		1
L. Pierożyński, Long Bennington		1	W. Wojnarowicz, Wolverhampton		1
A. Piwowarczyk, Coventry		1	W. J. Wolańczyk, Swindon		1
A. Połozynski, Bradford		1	J. Wolański, Melbourne		1
Józef Porowicz, Londyn		1	Płk. K. Wollen, Londyn		1
Dr. T.T. Prorok, Londyn		1	P. Zając, Maghull		1
M.E. Pułaski, Londyn		1	R. Rogala-Zawadzki, Brentford		1
Dymitr Pupejko, Bicester		1	K. Ziemia, Anglesey		1
J.M. Puzkarz, Weymouth		1	Jan Zubich-Ziebiński, Cambridge		1
Płk. Janusz Rowiński, Londyn		2	Ppłk. M. W. Żebrowski		1
Władysław Rath, Wiedeń		1	Peter Zolnierowicz, Swindon		1
T.S. Roy, Eileanach		1	Mjr. Z. V. Pruss-Żukowski, Australia		1
Franciszek Różycki, Londyn		1	Z. Zielkiewicz, Los Angeles USA,		1
Adam Salewicz, Bournemouth		1	Dr. inż. E. Żurek, Glasgow		3
Edmund Sawicki, Chicago		1			

*

*

*

JÓZEF PIŁSUDSKI — ZNAKI POCZTOWE

WSTĘP

Żaden z Wielkich Polaków i mężów stanu nie ma tak poważnej pozycji w wydawnictwach Poczty Polskiej, jak Józef Piłsudski, związanych tak z osobą, jak i jego imieniem. Począwszy od 1919 r., wydawnictwa te, to nie tylko same znaczki pocztowe, ale także stemple upamiętniające różne okoliczności za życia i po zgonie J. Piłsudskiego, oraz wydania w postaci ilustrowanych kart pocztowych.

Poniżej podaję w trzech rozdziałach opis i zestawienia wszystkich pamiątek pocztowych zebranych na podstawie dotychczasowych opracowań, katalogów i monografii wydanych w kraju, jak również artykułów opublikowanych w wydawnictwach Związku Filatelistów Polskich w W. Brytanii w latach 1958-1966.

Do pracy tej włączyłem także jako rozdział IV-ty pamiątki wydawnictw pocztowych dotyczących Generała Broni Kazimierza Sosnkowskiego i Marszałka Edwarda Śmigłego-Rydza, jako najbliższych współpracowników i najściślej związanych z osobą Józefa Piłsudskiego.

Aby jednak mieć pełny obraz historycznej roli jaką Józef Piłsudski spełniał w życiu Narodu, odzwierciedlonej w wydawnictwach pocztowych, trzeba tu wspomnieć o okresie poprzedzającym odzyskanie przez Polskę niepodległości. Jest to oddzielna karta historii Poczty Polowej Legionów, historii poczynającej się z wybuchem pierwszej wojny światowej w chwili, gdy 6 sierpnia 1914 roku pierwszy oddział Strzelców pod wodzą Komendanta Józefa Piłsudskiego przekroczył granicę rosyjską.

I. ZNACZKI POCZTOWE



1.



2.

1. 1919, 15 czerwca. *Wydanie na otwarcie Sejmu Ustawodawczego.* Papier biały i żeberkowany poziomo. Ząbk. lin. $11\frac{1}{2}$. 25 fen. (ryc. 1.) a) jasnooliwkowy, b) ciemnooliwkowy. Druk typografią według projektu E. Trojanowskiego. Próby wykonano na arkusikach papieru białego kredowego

lub kartonie w kolorze czarnym lub czerwonym. Istnieje także próba znaczka o wartości 5 Mk. w kolorze czerwonym według projektu F. Polkowskiego. Nakład — 4.192.440 szt.

2. 1927, 19 marca. *Znaczek okolicznościowy z okazji 60 rocznicy urodzin.* Papier biały gładki, cienki. średni i gruby. Ząbk. ramk. $12\frac{1}{2}:12\frac{3}{4}$, lub grzeb. $12\frac{1}{2}:12\frac{3}{4}$. 20 gr. (ryc. 2.) a) ciemnokarminowy, b) karminowy, c) matowokarminowy.

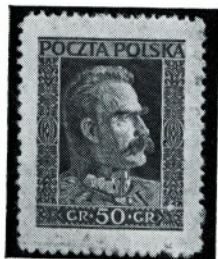
Druk typografią według portretu Koźniewskiego. Wydanie w 5 nakładach: — łącznie 72.379.200 szt. Istnieją znaczki nieząbkowane i próby z pramatrycy w kolorze ciemnokarminowo-czerwonym na papierze kredowym.

3. 1928, 1 lutego. *Nowa wartość w ry-sunku znaczka nr. 2.* Papier biały śred-ni. Ząbk. grzeb. $11\frac{3}{4}:11\frac{1}{2}$ (druk z płyt), lub ramk. $12\frac{1}{2}:12\frac{3}{4}$ (druk z wal-ców.

25 gr. (rysunek jak ryć.2).

- ciemnoczerwonobrunatny,
- jasnoczerwonobrunatny,
- ciemnobrunatny,
- jasnobrunatny,
- jasnożółtobrunatny.

Druk typografią. Wydanie w 3-ch nakładach; łącznie 90.880.000 szt. Istnieją znaczki nieząbkowane.



3.



4.

4. 1928, 3 maja. *Blok z okazji wystawy filatelistycznej w Warszawie.* Znaczki z portretem J. Piłsudskiego i Prezydenta I. Mościckiego i napisem „Warszawa 1928” pomiędzy znaczkami. Papier biały. Ząbk. ramk. $12\frac{1}{2}$.

50 gr. (ryć. 3.) sepia,

Staloryt według projektu Z. Kamińskiego, ryt. F. Schirnböck. Druk wkłęsły kreskowy. Wymiary bloku: 115×87 mm. Nakład 26.020 bloków. Próby nieząbkowane w kolorze brunatnym i czarnobrunatnym. Istnieją fałszerstwa cynkotypią.

5. 1928, maj. *Wydanie zwyczajne w zmienionym kolorze.* Papier biały gruby. Ząbk. liniowe $10\frac{1}{2}-14$.

50 gr. (ryć. 3.)

- stalowoniebieski,
- czarnoniebieski,
- niebieskawozielony
- ciemnozielony.

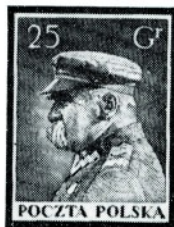
Druk wkłęsły w 8-miu nakładach, łącznie 99.959.400 szt. Istnieją znaczki nieząbkowane. Znane są próby z napisem pod znaczkiem: „Zygmunt Kamiński del.” Ząb. $12\frac{1}{2}$ w kolorach: zielononiebieskim, sepia, fioletowobrunatnym, stalowoniebieskim i oliwkowozielonym. Istnieje próba druku niegumowana i nieząbkowana na papierze białym z drobną siatką ochronną koloru karminowoczerwonego, na odwrocie.

6. 1934, 6 sierpnia. *Wydanie z okazji 20-lecia wymarszu Legionów.* Dwa znaczki. Papier biały gładki. Ząbk. lin. $11-12\frac{1}{2}$.

25 gr. (jak ryć. 4.) niebieski,

30 gr. (ryć. 4.) brunatny.

Druk wkłęsły według projektu R. Kleczewskiego; ryt. M.R. Polak. Nakład znaczka 25 gr. — 3.003.000 szt.; 30 gr. — 4.263.000 szt. Istnieje odmiana z plamą na twarzy, oraz znaczek 30 gr. nieząbkowany bez gumy.



5.



6.

7. 1935, 16 maja. *Wydanie żałobne z powodu zgonu Józefa Piłsudskiego.* Papier biały średni. Ząbk. grzeb. 11; 25gr. T.I ząbk. lin. $10\frac{1}{2}-13$.

5 gr. (ryć. 5.) czarny,

15 gr. " czarny,

25 gr. " a) typ I, czarny,

b) typ II, czarny,

1 zł. " czarny.

Druk typografią. Ryt. M.R. Polak. Znaczek 25 gr. wydano w 2-ch typach. Typ. I ma tło przed twarzą z kreskami poziomymi, zaś typ. II z siatki ukośnej. Nakład 5 gr., 25 gr., I i II typu — po 15 mln; 15 gr. — 10 mln.; 45 gr. i 1 zł. po 1 mln. sztuk. Próby na małych arkusikach: 5 gr. czarny, ząbk. i

gumowany; wymiary ark.: 97×127mm
15 gr. czarny, ząbk. gumowany; ark.
62×68mm; 55 gr. niebieski, ząbk. gu-
mowany, ark. 66×99mm. Istnieją 4-o
bloki 5.15. i 25 gr. (t.II) rozdzielone bia-
łymi pasmami w formie krzyża, oraz
druk podwójny znaczka 25 gr. typu
I-ego.

8. 1935, 25 maja. *Wydanie z okazji sy-
pania Kopca Piłsudskiego pod Kra-
kowem*. Trzywierszowy typograficzny
nadruk „Kopiec /Marszałka/ Piłsud-
skiego“ na znaczku 25 gr. (ryc. 4.),
oraz na znaczku 15 gr. z roku 1932
z godłem państwowym.

15 gr. (ryc.6.) brunatnolila, nadruk
niebieski,

25 gr. (jak ryc. 4.) niebieski, nadruk
czerwony.

Nakład znaczka 15 gr. z nadrukiem
— 729.300 szt; 25 gr. — 412.860 szt.
Znana jest odmiana znaczka 15 gr. z
odbitą spacją (poz. 66) przed napisem
„Kopiec“, oraz po napisie. Istnieje
odmiana z nadrukiem odwróconym,
oraz próba nadruku w kolorze czar-
nym na znaczku 25 gr.



7



8

9. 1935, sierpień-grudzień. *Wydanie „róż-
ne widoki“*. Znaczek 15 gr. z napisem
u dołu „Gdynia-M/S Piłsudski“. Pa-
pier biały gruby, ząbk. grz. 12½:12½,
lub 12½:12½.

15 gr. (ryc. 7.) niebieskawozielony.
Druk typograficzny według projektu
R. Kleczewskiego i stalotypu W. Vac-
ka w trzech nakładach ogółem —
76.950.000 szt.

10. 1937, 1 wrzesień. *Bloki z okazji po-
bytu w Polsce króla rumuńskiego Ka-*

10

rola, z 4-o blokami znaczków za 25,
50 gr. i 1 zł.
50 gr. (ryc. 3.) ciemnoniebieski.

Papier biały gładki gruby. Ząbk. ram.
12½:12½. Nakład 105.500 serii 3-ch
bloków. Znane są bloki nieząbkowane,
jak również ząbkowane bez napisów,
pochodzące z makulatury.

11. 1938, 11 listopada. *Wydanie jubileu-
szowe z okazji 20-lecia odzyskania
niepodległości*. Seria 13 wartości. Zna-
czek o wartości 3 zł. z napisem u dołu
„11.XI. 1918“. Papier biały gładki.
gruby. Ząbk. ramk. 12½:12½.

3 zł. (ryc. 8.) szaroniebieski.

Druk wkłęsły kreskowy według pro-
jektu Z. Rozwadowskiego, ryt. M.R.
Polaka. Nakład — 500.000 szt. Zna-
ne próby z pojedynczej matrycy na pa-
pierce białym gładkim grubym, nie-
gumowane w kolorze szaroniebieskim.
W 1940 roku znaczek ten został prze-
drukowany przez niemieckie władze
okupacyjne, czarnym nadrukiem „Ge-
neral Gouvernement“ z orłem i swa-
styką i cyframi wartości.

12. 1938, 11 listopada. *Blok wydany z
okazji 20-tej rocznicy odzyskania nie-
podległości*. Na bloku oprócz Mar-
szałka Piłsudskiego są podobizny prez.
Narutowicza, I. Mościckiego i marsz.
Śmigłego-Rydza. Papier biały gruby.
Ząbk. ramk. 12½:12½.

25 gr. (ryc. 9.) fioletowy.

Druk wkłęsły kreskowy według szty-
chu M.R. Polaka z fotografii. Nakład
500.000 bloków. Znane próby z poje-
dynczej matrycy znaczka, na papierze
białym gładkim w kolorze ciemnosza-
rym.



9.



10.

13. 1939, 1 sierpnia. *Znaczek z okazji 25-lecia wymarszu pierwszej kadrowej.* Papier biały gładki gruby. Ząbk. ramk. $12\frac{1}{2} \times 12\frac{3}{4}$.

25 gr. (ryc. 10.) fioletowy.

Druk wklęsły kreskowy według projektu W. Boratyńskiego; ryt. J. Piwczyka. Nakład 10 mln. szt.

Istnieje znaczek nieząbkowany, oraz próba arkuszowa w kolorze niebieskim.

14. 1939, 1 sierpnia. *Blok wydany z okazji 25 rocznicy wymarszu pierwszej kadrowej,* składający się z trzech znaczków, ryc. 10 i ryc. 5. oraz znaczka 25 gr. z podobizną, marsz. Śmigłego-Rydza — w zmienionych kolorach. Nad znaczkiem napis „XXV Rocznica Wymarszu Ku Wolności“ w trzech wierszach. U dołu daty „1914-6. VIII. — 1939“.

25 gr. (ryc. 10.) szarofioletowy,

25 gr. (ryc. 5.) szarofioletowy,

Druk wklęsły kreskowy. Nakład 100.000 bloków.

Znane próby ząbkowane z pojedynczej matrycy w kolorach: stalowozielonej, szaroniebieskiej, ciemnoniebieskiej i brunatnej. Istnieją nieząbkowane części arkuszy drukarskich z makulatury.

ZNACZKI WYDANE DLA URZĘDÓW POCZTOWYCH POZA GRANICAMI KRAJU

15. 1928, 15 lutego. *Znaczek (jak rysunek ryc. 2.) z czarnym nadrukiem maszynowym „PORT GDĄŃSK“.*

25 gr. a) jasnoczerwonobrunatny,
b) jasnożółtobrunatny

Nakład 1.020.000 szt. Nadruki odwró-

cone są naśladownictwami prywatnymi wykonanymi kliszami prawdziwymi.

16. 1936, 15 sierpnia *Znaczek (jak ryc. 7.) z czarnym typograficznym nadrukiem „PORT GDĄŃSK“ w dwóch wierszach.*

15 gr. niebieskozielony.

Nakład 363.500 szt.

POCZTA W OBOZACH JENIECKICH

OBÓZ II D



11.



12.

WOLDENBERG — DOBIEGNIOWO

17. 1943, 11 listopada. *Wydanie z okazji 25-lecia odzyskania niepodległości.* Znaczek dwubarwny. Papier biały gładki średni. Nieząbkowany. Drzeworyt.

20×80 fen. (ryc. 11.) brunatnoczerwony i szarozielony.

Nakład 4.700 szt. według projektu E. Czarneckiego. Próby czarna i brunatna, oraz 25 dwubarwnych w różnych zestawieniach kolorów.

OBÓZ II D

GROSS BORN—WIELKIE BORY

18. 1944, 6 sierpnia. *Blok z podobizną Józefa Piłsudskiego.* Papier biały gładki średni, niegumowany. Ząbko-

wany trybowo.
50 fen. (+50 fen.), (ryc. 12.)

- a) ciemnoszary,
b) czarny.

Wymiary bloku: 90×115 mm. Nakład 2.007 szt. według projektu i drzeworytu W. Zieleniewskiego.

BRYTYJSKA POCZTA POLOWA



13.

19. 1944. *Aerograf Poczty Polowej Brytyjskiej* typ 4 z napisem adresowym „Senders name and address“, i miejscem na pieczęć cenzury lub stempel pocztowy. Aerograf ten został wysłany przez żołnierza Polsk. Sił Zbr. Obszaru Śródziemnomorskiego (CMF. 52, go i data 11 listopada 1918 r., dla uczczenia tej rocznicy na froncie włoskim. (ryc. 13.).
F.P.O. 725) z portretem J. Piłsudskie-

II. STEMPLE OKOLICZNOŚCIOWE

O ile z okresu do roku 1935 posiadamy szereg wydań pocztowych z podobizną Józefa Piłsudskiego, za jego życia, to w dziale stempli okolicznościowych i całostek pojawiają się one dopiero po jego śmierci, z wyjątkiem dwóch stempli Nr. 20 i Nr. 21 związanych tylko pośrednio, odnoszą się bowiem do Związku Strzeleckiego.

Skróty

Wobec różnorodności podanych w zestawieniu stempli, duże litery umieszczone zaraz po cyfrze kolejności, określają charakter danego stempla.

Litery te oznaczają:

- O — stempel okrągły,
R — stempel odciskany ręcznie,
M — stempel maszynowy (wirnik),
P — stempel prostokątny.

Dla ułatwienia odszukania danego stempla w opracowaniach podanych w „Bibliografii“, cyfry arabskie w nawiasach z pierwszą literą nazwiska lub źródła, podane na końcu opisu każdego stempla, oznaczają jego kolejny numer w tym opracowaniu. N.P.:

- (393 PZP) — Polskie Znaki Pocztove, Tom III, Warszawa 1962.
(21 K) — J. Kucharski, Katalog „Polphilex 62“, Londyn.
(90 K) — J. Kucharski, Komunikat Filat. Z.F.P. Nr. 90/1964.
(91 K) — J. Kucharski, Komunikat Filat. Z.F.P. Nr. 91/1965.
(B) — znajduje się w zbiorze Jana Z. Berka, Londyn.
(K) — znajduje się w zbiorze J. Kucharskiego, New York.

Stemple

- 20.O.R. „20-lecie Strzeleckiej Szkoły Oficerskiej“. Stróża koło Limanowej; 8.X.33. (2 K); (387 PZP).
21.O.R. „Obóz Związku Strzeleckiego“ Zakopane; V. 1934; (393 PZP).
22.M.O. „Zwyciężyć i spocząć na laurach /to kłeska /być zwyciężonym nie ulec /to zwycięstwo/“, Kraków 2b; V—IX. 35, (458 PZP); V. 36, (458 PZP); Kraków 2a; X. 38; II. 39. (90 K).

90

- 23.M.O. „Rzeczą żołnierza jest / stworzyć piorun co błyska, / a gdy trzeba uderzy / J. Piłsudski“; Lwów 2a. (459 PZP), Lwów „RL“, V, VIII. 39, (90 K).
- 24.M.O. „Złączeni i silni jednością / wyjdziemy godni / naszej sławnej przeszłości / J. Piłsudski. „Łódź 1a; V—IX 35; V 38 (460 P.ZP).
- 25.M.O. ŁÓDŹ 1b; 36. VIII.39; (461 PZP).
- 26.M.O. „Prawo walki o byt / jest prawem / istnienia życia na świecie / J. Piłsudski“. Poznań 1; V—IX. 35; V 36; V. 37; V. 38; (462 PZP).
- 27.M.O. „Z szanowania wzajemnego wypływa moc wielka / w chwilach trudnych / J. Piłsudski“. Poznań 3, II; V.—IX.35, V.36; V.37; V.38; (463 PZP).
- 28.M.O. „Ten jest słabszy / kto buduje na kłamstwie i na fałszu / w porównaniu z tym, kto chce budować na prawdzie / J. Piłsudski“. V.— IX 35; V. 37; V. 38; Warszawa 1a, (464 PZP).
- 29.M.O. Warszawa 1b, V. 36; 39; (465 PZP),
- 30.M.O. Warszawa 1c, V—IX. 35; (466 PZP)..
- 31.M.O. „Są ludzie i są prace ludzkie tak silne i tak potężne / że śmierć przewyciężają / i obcują między nami/ J. Piłsudski“. Warszawa 2b, V. 36, 38, 39; (467 PZP), i Warszawa 2c, (91 K).
- 32.M.O. Warszawa 2c, V—IX. 35, V. 36, 37. (468 PZP)
- 33.M.O. Warszawa 2d, V. 37; XI. 38. (469 PZP)
- 34.P. „Agencja Pocht.—Tel. (rysunek statku) M/S Piłsudski“. VIII. 35-39; (425 PZP)
- 35.P. „Podróż inauguracyjna M/S Piłsudski“, Maiden Voyage; czarn., czerw. (487 PZP).
- 36.O.R. „Kopiec Marszałka Józefa Piłsudskiego“. Sowniec k/Krakowa“; V. 35—IX. 39. czarny, czerwony; (470 PZP). (ryc. 36),
- 37.P.R. „Komitet Budowy Kopca (Józefa Piłsudskiego) data w ramce (Wydział Wykonawczy) w Krakowie“. fiol. czerw. (21 K).
- 38.O.R. „Oficerski Obóz Związku Strzeleckiego“. Rozewie, VI. 35. (476 PZP).
- 39.O.R. „Żeński Obóz Związku Strzeleckiego“. Grandzicze, VII—VIII. 35. (481 PZP).
- 40.O.R. „Oficerski Obóz (namiot na skraju lasu) Związku Strzeleckiego“. Kozienice, VI. 36. (526 PZP). (ryc. 40).
- 41.R.P. „Wystawa Drogowa (7—22, IX. 35) mapa Polski ze szlakiem marsz. J. Piłsudskiego (Kraków-Kielce-Warszawa-Wilno-Żułów)“. Warszawa 1a. IX. 35. (486 PZP).
- 41a.O. „Pociąg Wystawa (a;27.VI.35“; (VII-XII.35); (480 PZP); (B).
- 42.R. „Raid Narciarski Żułów-Wilno ku czci Marszałka Józefa Piłsudskiego, w dniach 22—23. II. 1936“, (Wilno). (498 PZP).
- 43.R. „Poczta Ruchoma (Raidu Narciarskiego) Żułów-Wilno 22—23. II. 36“. (Wilno). (499 PZP).
- 44.O.R. „Obóz (Żeglarski) żaglówka na falach / Związku Strzeleckiego“, Necko (Augustów), VII. 36; VIII. 38. (531 PZP). (ryc. 44).
- 45.O.R. „Obóz (Instruktorski) skrzyżowane karabiny na tarczy / Związku



44.



45.



36.



40.



46.



47.

96

- Strzeleckiego". Spała, VII. 36. (532 PZP). (ryc. 45).
- 46.O.R. „XX-ta Rocznicą Bojów, Leg. Pol. na Wołyniu, 4-6. VII. 16; Polska Góra, Kostiuchnówka. (530 PZP). (ryc. 46.)
- 47.O.R. „II Marsz Narciarski Żułów—Wilno". Wilno 1a. II. 37. (590 PZP). (ryc. 47).
- 48.R. „Odsłonięcie Kopca Marszałka Józefa Piłsudskiego w Zawadach pow. siedleckiego". Mordy, 15. V. 38. (689 PZP).
- 49.R. „Kielce Legionom 2.X. 1938. Odsłonięcie pomnika". czerw. i zielony. (735 PZP).
- 50.O.R. „IV Marsz Narciarski Żułów—Wilno". Wilno 1a, fiol. i zielony. (783 PZP).



51.

- 51.R. „Polska na Szlaku J. Piłsudskiego / orzełek strzelecki i miecz / 1914. 6.VIII. 1939". Kraków 1. (847 PZP). (ryc. 51). ... Znane fałszerstwa! (91 i 92 K).



KIELCE SĄ TAK WYJĄTKOWO
DROGIE MYŚŁOM I WSPOM.
NIENIOM WIELKIEJ CZĘŚCI
LEGIONISTÓW. BO TU BYŁ
PIERWSZY POCAŁUNEK WOJNY...



52.

- 52.R. Orzełek i XXV; „Kielce są tak wyjątkowo / drogie myśłom i wspom./nieniom wielkiej części / legionistów, bo tu był / pierwszy pocałunek wojny". Kielce 1. 6-9. VIII. 39. (846 PZP). (ryc. 52).
- 53.M. „Zjazd sierpniowy / 1914, 6. VIII. 39. / Polska na Szlaku Józefa Piłsudskiego". Kraków 2. (841 PZP).
- 54.R. Orzełek Strzelecki i XXV u dołu / Meta / XV Marszu / Szlakiem / Kadrówki /". Kielce, 9. VIII. 39. (848 PZP).
- 55.R. „Meta / XV Marszu / Szlakiem / Kadrówki" w ramce czerwonej. (91 K). (K).

- 56.O.R. „25-lecie Wil. Dyw. Piech. Leg. Wilno 1. VIII. 39. (849 PZP).
- 57.R.P. „25-lecie Wil. / odznaka I Brygady / Dyw. Piech. / Legionów. Wilno 1. VIII. 39. (850 PZP).
- 58.R. „Kopiec Marszałka Piłsudskiego / pomiędzy liśćmi X / w ramce kwadratowej, obok stempel O, Kraków-Sowiniec, Kraków 1. 1. IX. 1939; czerwony. (B).

III. CAŁOSTKI.

59. 1935, 5 sierpnia. *Wydanie okolicznościowe*. Karta pocztowa, znak opłaty wart. 15 gr. (ryc. 7.) M/S Piłsudski, — niebieskawozielony, kremowy. Nakład 9.600.000 serii po 32 różne widoki.

ILUSTRACJE PRZEDSTAWIAJĄ

- 1 — KRAKÓW, Wawel (krużganki),
- 2 — LWÓW, Pomnik króla Jana III Sobieskiego
- 3 — LWÓW, Kaplica Boimów,
- 4 — POZNAŃ, Ratusz,
- 5 — OGRODZIENIEC, (woj. kielecki), Ruiny zomku,
- 6 — GDYNIA, Fragment portu,
- 7 — ZABIE, Kapela huculska,
- 8 — KRAKÓW, Grupa Krakowiaków,
- 9 — Tatry, Hala Gąsienicowa Schronisko,
- 10 — GDYNIA, Okręt szkolny „Dar Pomorza“,
- 11 — ŚLĄSK, Nowy Bytom „Huta Pokoju“,
- 12 — WILNO, Kościół św. Anny,
- 13 — Wnętrze chaty góralskiej (Muzeum Tatrzańskie w Zakopanem),
- 14 — GOŁUCHÓW, (woj. Poznańskie), Fragment pałacu,
- 15 — POZNAŃ, Fragment Pałacu Wolności (Biblioteka Raczyńskich i Muzeum),
- 16 — TATRY, Dolina Strążyska Kominy,
- 17 — SPISZ, Niedzica, Zamek,
- 18 — WARSZAWA, Teatr Wielki,
- 19 — GDYNIA, Poczta Główna,
- 20 — OPATÓW, (woj. Kieleckie), Brama Warszawska,
- 21 — WARSZAWA, Poczta Główna,
- 22 — WILNO, Katedra,

- 23 — POLESIE, Rybacy,
 24 — WARSZAWA, Gmach Centrali Telegrafu i Telefonu,
 25 — KRAKÓW, Kościół Panny Marii i Sukiennice,
 26 — BORYSLAW, Kopalnie nafty,
 27 — HEL, Port,
 28 — ŁOWICKIE, Panna młoda w czepcu,
 29 — GRODNO, Ogólny widok,
 30 — WARSZAWA, Centralny Instytut Wychowania Fizycznego,
 31 — WARSZAWA, Belweder,
 32 — PIENINY, Sokolica.
60. 1935, 1 października. *Karty pocztowe zaopatrzone w hasła*. Znak opłaty 15gr. (ryc. 7. M/S Piłsudski — niebieskawozielony, kremowy.
 a) „Telefon zaoszczędza czas i pieniądze“. Nakład 15 mln.
 b) „Telefon usprawnia życie, zbliża i przyspiesza“. Nakład 20 mln.
 c) „Telefon międzymiastowy usuwa odległość“. Nakład 7mln. szt.
61. 1939, 15 września. *Karta pocztowa z opłaconą odpowiedzią (podwójna)*, 15+15 gr. (ryc. 7). M/S Piłsudski — niebieskawozielony, kremowy z hasłem: „Telefon między miastowy — to najlepszy posłaniec“. Nakład 1.800.000
62. 1939, 1 sierpnia. *Karty pocztowe wydane z okazji 25-letniej rocznicy Legionów Polskich*. Znak opłaty 15 gr. (jak ryc. 10.) — zielonkawostalowy, kremowy. Nakład 6.400.000 szt.
- p.L.P. w Turze Dolnym nad Nidą kwiecień 1915.
 7 — Komendant J. Piłsudski i szef sztabu ppłk. K. Sosnkowski w Gruzynach nad Nidą — kwiecień 1915.
 8 — Rtm. Belina-Prażmowski z oficerami przed kwaterą w Zagaju — kwiecień 1915.
 9 — Przeprowadzenie przez Nidę pod Borzykowem — maj 1915.
 10 — Ułani Beliny na patrolu — maj 1915.
 11 — Artyleria I Brygady L.P. w marszu — maj 1915.
 12 — W okopach pod Konarami — czerwiec 1915.
 13 — Przeprowadzenie I Brygady L.P. przez Wisłę pod Annopolem — lipiec 1915.
 14 — Zakład sanitarny I Brygady L.P. pod Urzędowem — lipiec 1915.
 15 — Komendant J. Piłsudski ze sztabem obserwuje bitwę pod Jastkowem — lipiec 1915.
 16 — Przybycie warszawskiego batalionu P.O.W. do Kopytowa na Wołyniu — sierpień 1915.
 17 — Przy ognisku na Wołyniu — wrzesień 1915.
 18 — Komendant J. Piłsudski w okopach rezerwowych pod Kobczami na Wołyniu — 1915.
 20 — Obóz w lesie na Wołyniu — listopad 1915.
 21 — Komendant J. Piłsudski w rozmowie z płk. Zielińskim na święcie czwartaków pod Optową — maj 1916.
 22 — Komendant J. Piłsudski i ks. biskup Bandurski w Lasku Polskim — czerwiec 1916.
 23 — Szef sztabu I Brygady L.P. płk. K. Sosnkowski, Piaseczno (Wołyń) — sierpień 1916.
 24 — Komendant 1 p.p.L.P. płk. Edward Śmigły-Rydz — wrzesień 1916.
 25 — Centrala telefoniczna w Legionowie — lipiec 1916.
 26 — Ułan nad grobem kolegi na Wołyniu — rok 1916.
 27 — Komendant J. Piłsudski podczas przeglądu okopów VI batalionu L.P. pod Kostiuchnowką — czerwiec 1916.

ILUSTRACJE PRZEDSTAWIAJĄ

- 1 — Pierwszy patrol ułański — sierpień 1914 r.
 2 — Komendant J. Piłsudski ze sztabem w Kielcach — sierpień 1914.
 3 — Kompania huculska 2 p.p.L.P. w Worochcie — listopad 1914
 4 — Placówka 2 p.p.Leg.Pol. (w Karpatach) — listopad 1914.
 6 — Komendant J. Piłsudski na inspekcji V Batalionu L.P. w okopach nad Nidą — marzec 1915.
 6 — Komendant J. Piłsudski z oficerami sztabu przed kwaterą 1 p.

- 28 — Okopy ryglowe 6 p.p.L.P. pod Optową — czerwiec 1916.
 29 — Wejście I Brygady do Czeremoszna po odrocie z nad Styru — lipiec 1916.
 30 — Komendant J. Piłsudski dekoruje legionistów odznaką „Za Wierną Służbę” — kolonia Dubniaki na Wołyniu — sierpień 1916.
 31 — Komendant J. Piłsudski na ćwiczeniach P.O.W. w Zielonce pod Warszawą — rok 1917.
 32 — Batalion P.O.W. na ćwiczeniach w Zielonce pod Warszawą — rok 1917.

IV. WYDAWNICTWA POCZTOWE DOTYCZĄCE

Generała Broni K. Sosnkowskiego i Marszałka E. Śmigłego-Rydza



63.



64.

63. 1939, sierpień. *Próba wydania ku czci gen. broni K. Sosnkowskiego*. Papier biały. Ząbk. ramk. 12½. 25 gr. (ryć. 63).

- a) karminowobrazowy,
 b) stalowoniebieski.

Wymiary znaczka; 23×28 mm. Druk P.W.P.W., według projektu i rytu M. Dutczyńskiego z obrazu Norblina. Dotąd próba ta znana jest tylko w dwóch egzemplarzach w zbiorze Jana Z.E. Berka.

64. 1942. *Wydanie „Tajnej Poczty Polskiej”, konspiracyjnej organizacji*

„Miecz i Pług”, jako pokwitowanie na złożoną ofiarę pieniężną na cele konspiracji. Seria 16 wartości wśród nich, obok znaczka z portretem gen. K. Sosnkowskiego — znaczki z podobiznami: W. Churchilla, W. Raczkiewicza, F. Roosevelta i gen. W. Sikorskiego.

Papier biały kredowy, ząbk. 11½. 10 zł. (ryć. 64). niebieski.



65.

65. 1944. *Aerograf Poczty Polowej Brytyjskiej*, typ. 7 z napisem adresowym: „Sender's Address”, bez oznaczenia miejsca na stempel pocztowy. Aerograf ten został wysłany przez żołnierza Polsk. Sił Zbr. Obszaru Śródziemnomorskiego (CMF. 52, F.P.O. 725) z portretem generała K. Sosnkowskiego pod flagą polską i aktualnym — wymownym napisem. (ryć. 65).
66. 1944. *Projekt niewydanego znaczka Obozu Ofic. II C. Woldenberg—Dobiegiewo*. Obok portretu gen. Sosnkowskiego z prawej strony wartość i



66.

napis na wstędze, ozdobionej liśćmi laurowymi. Wymiary: 5. 4×6. 4 cm. 100 fen. (ryc. 66.) szarocarny. Projekt inż. arch. Pańkowskiego wykonany w ołówku w zbiorze J.Z.E. Berka.



67.

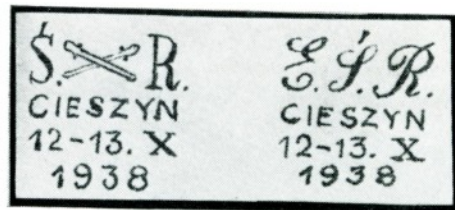


69.

67. 1937, 1 lipiec. *Wydanie zwyczajne z portretem marsz. E. Śmigłego-Rydza.* Papier biały gładki gruby. Ząbk. ramk. 12½:12¾. 25 gr. (ryc. 67.)
- a) niebieskozielony, tło kreskowane,
b) zielonkawoniebieski, tło kratkowane
55 gr. (jak rysunek 67.) niebieski.
Druk wklęsły kreskowy według projektu S. Chrostowskiego, ryt. w stali M. R. Polak. Nakład 25 gr., 44 mln. szt. 55 gr. — 11 mln. szt.
Znana próba 25 gr. nieząbkowana na małym arkusiku w kolorze ciemnoniebieskim.
68. 1937, 1 września. *Bloki z okazji pobytu w Polsce króla rumuńskiego Karoła,* z 4-o blokiem znaczka 25 gr. 25 gr. (ryc. 67.) ciemnobrunatny.

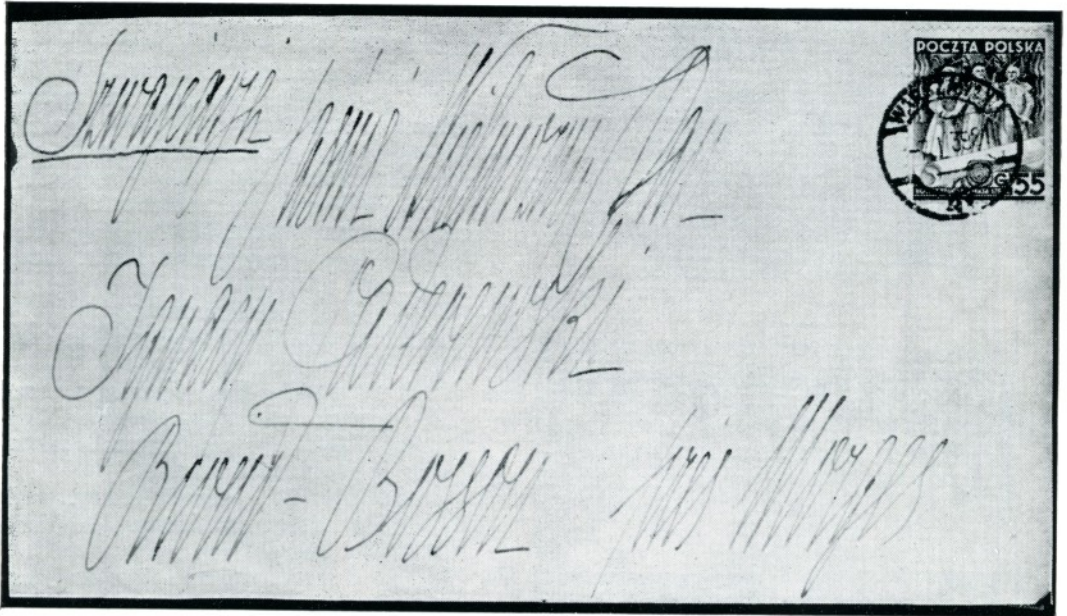
Papier biały gładki gruby. Ząbk. ramk. 12½:12¾. Nakład 105.500 szt. Znane są bloki nieząbkowane, jak również ząbkowane bez napisów, pochodzące z makulatury.

69. 1938, 11 listopada. *Blok wydany z okazji 20 rocznicy odzyskania niepodległości.* W 4-o bloku znaczek 25 gr. z portretem marsz. E. Śmigłego-Rydzia. Papier biały gruby. Ząbk. ramk. 12½:12¾. 25 gr. (ryc. 69.) fioletowy. Druk wklęsły kreskowy, według sztychu W. Vacka.
70. 1939, 1 sierpnia. *Blok wydany z okazji 25 rocznicy wymarszu pierwszej kadrowej,* składający się z trzech znaczków (jak opis pod poz. 14.) 25 gr. (ryc. 67.) szarofioletowy. Druk wklęsły kreskowy. Nakład 100.000 bloków.
71. 1939, 7 styczeń. *Koperta listu do Ignacego Paderewskiego adresowana osobiście przez marsz. E. Śmigłego Rydza.* Datownik: Warszawa 1, -7. I. 39. 21. (B)
72. 1939, *Karta Poczty Wojskowej Francuskiej z portretem marsz. E. Śmigłego-Rydzia* wydana przez firmę: Petit Courrier, Anger. (B).
- 73.R 1938, 12-13 października. *Stempel okolicznościowy z okazji pobytu marsz. E. Śmigłego-Rydzia na Zaolziu — dla korespondencji służbowej zwykłej w kolorze czerwonym.* Cieszyn 12-13.X. 1938. (750 PZP); (B).
- 74.R. 1938, 12-13 października. *Stempel okolicznościowy z okazji pobytu marsz. E. Śmigłego-Rydzia na Zaolziu — dla korespondencji służbowej poleconej w kolorze czarnym.* Cieszyn 12-13. X. 1938. (751 PZP); (B).

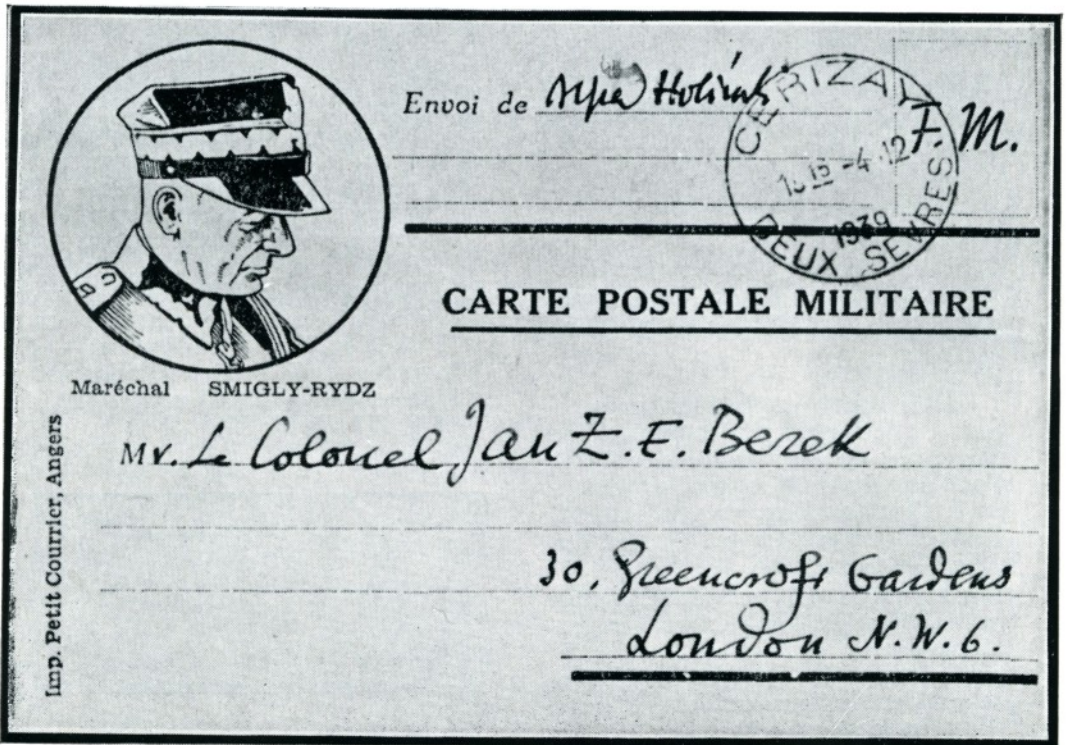


73.

74.



71.



72.

18

101

Bibliografia:

- „Polskie Znaczki Pocztove“ T. I — IV.
„Ruch“, Warszawa 1960-1966.
„Ilustrowany Katalog Znaczków Polskich“
„Ruch“, Warszawa 1967.
„Komunitat Filatelistyczny“ miesięcznik
Związku Filatelistów Polskich
w W. Brytanii. Roczniki 1958-1966.
„Katalog Wystawy Polhilex 64“
Londyn 1964.

* * *

komitet ekspertów

KOMITET EKSPERTÓW FILATELISTYCZNYCH PRZY
ZWIĄZKU FILATELISTÓW POLSKICH
W WIELKIEJ BRYTANII

30, GREENCROFT GARDENS, FLAT J, LONDON, N.W.6.

PRZYJMUJE DO SPRAWDZENIA
WSZELKIE ZNACZKI POLSKIE ORAZ WYDANIA
POCZT OBOZOWYCH

NA ŻYCZENIE ZAŚWIADCZENIA Z FOTOGRAFIAMI

CZESŁAW MIŁOSZ

WIERSZE

okładka i wyklejki Jana Le Witta
druk dwubarwny

Str. 340

CENA 42/- U.S.A. \$6.



Oficyna Poetów

KWARTALNIK

Jedynе polskie pismo na emigracji
poświęcone poezji i literaturze

PRENUMERATA ROCZNA: 24/- U.S.A. \$4.

ZAMAWIAĆ: *THE POETS' AND PAINTERS' PRESS*

Związek Filatelistów Polskich w Wielkiej Brytanii

Union of Polish Philatelists in Great Britain

30, GREENCROFT GARDENS,
FLAT J, LONDON, N.W.6.
Telephone: MAIda Vale 7598

wydaje

Komunikat Filatelistyczny

KWARTALNIK

Redaktor: Jan Z.E. Berek
Przekład na j. angielski: Sydney J. Capes,

QUARTERLY

Editor: Col. Jan Z.E. Berek,
English version: Sydney J. Capes,

Prenumerata: rocznie W. Brytania 10/-,
zagranica \$1.50 (USA).

Subscription: per annum: U.K. 10/-,
overseas: \$1.50 (USA).

Biuletyn Informacyjny

Miesięcznik

Redaktor: M.W. Żebrowski,

Monthly

Editor: Lt/col. M.W. Żebrowski,

Warunki prenumerat i Ogłoszeń:

W W. Brytanii: Cena poj. egz. 2/-, pren. $\frac{1}{2}$ rocz. 9/-, roczna 18/-.

W U.S.A. " " " 25c. " " " \$1.50 " \$2.50

Printed in copy form in Polish

104