

J. P. 1/1



INSTYTUT JÓZEFA
PIŁSUDSKIEGO
W LONDYNIE

JÓZEF PIŁSUDSKI I JEGO ZOŁNIERZE

WYSTAWA W PIECDZIESIĘCIOLECIE ZGONU
PIERWSZEGO MARSZAŁKA POLSKI
LONDYN 1 - 12 MAJA
MCMLXXXV

Z dużym wzruszeniem oglądam pamiątki
zgromadzone na wystawie.

Dokumenty, sięgające pierwszej wojny
światowej, odznaczenia i odznaki
przypominają o bohaterskim wysiłku
polskich żołnierzy, o nieugiętej woli
zwycięstwa bojowników o wolność
naszej ojczyzny.

Od dni zwycięskich kampanii 1914-1921
roku minęło wiele lat. Tyle za nami
dni chmurnych a górnych.

Starannie przechowywane, ukrywane
przed rewizjami okupantów dokumenty,
świadczą o pamięci i głębokim
zainteresowaniu historią naszych
zmagán o niepodległość.

Świadczą nade wszystko o prawdzie
i o dziedzictwie synów.

Wanda Piłsudka

Londyn w maju 1985 roku





Pięćdziesiąta rocznica zgonu Józefa Piłsudskiego - Komendanta dla jego najbliższych współpracowników i towarzyszy broni - uczczona została przez Instytut jego imienia w Londynie wystawą, poświęconą Pierwszemu Marszałkowi Polski i jego żołnierzom. Jest jeszcze wśród nas kilkudziesięciu z nich - legionistów, peowiaków, żołnierzy z pod "pierwszej od półwiecza Chorągwi Narodowej wzniesionej czasu wielkiej wojny..."

Od owych pamiętnych dni mija pięćdziesiąt lat - blisko dwa pokolenia. Uroczystości pogrzebowe w Warszawie i w Krakowie; rok później w Wilnie, zapadły głęboko w pamięci całego narodu. Nasza wystawa obrazuje jednak przede wszystkim okres działalności Józefa Piłsudskiego; piętno, jakie wywarł na Polsce.

Nazwano go wskrzesicielem Niepodległej Polski; z perspektywy lat nam, późnym synom i wnukom ukazuje się jako człowiek o wielkim darze pociągania za sobą ludzi wszelkiego stanu i najróżniejszej orientacji politycznej.

Był przede wszystkim człowiekiem nieugiętej woli i niezachwianej wiary w naszą przyszłość. Jego słowa brzmią proroczco do dziś dnia. To nie tylko piękno sformułowania stwierdzenia: "Być zwyciężonym i nie ulec to zwycięstwo..." czyniło to hasło wskazówką i dla naszych czasów.

Staraliśmy się na naszej wystawie, obejmującej nasz własny lokal oraz przyległą do niego galerię Polskiego Ośrodka Społeczno-Kulturalnego, zobrazować chociaż częściowo epokę Józefa Piłsudskiego. Z bardzo bogatego archiwum fotograficznego wybraliśmy najcenniejsze, ale i mniej znane zdjęcia walk legionów i odrodzonego Wojska Polskiego w wojnie polsko-bolszewickiej 1920 roku, oraz kilka dalszych plansz obrazuje Niepodległą Polskę oraz echa pracy Marszałka - już po jego odejściu.

Pogrzeb Wielkiego Marszałka i złożenie jego serca u stóp Matki na cmentarzu na Rossie, nie kończy historii Józefa Piłsudskiego i jego żołnierzy. Dziedzictwo ich czynu i działalności znajduje zatem odbicie w kilkudziesięciu jakże istotnych przykładach pamięci o Piłsudskim w Kraju i tu, na wychodźstwie; pamięci wbrew oficjalnym nakazom i zakazom.

Jeżeli zgromadzone tu pamiątki przybliżą zwiedzającym nasze skromne muzeum, obrazujące na wystawie działalność naszego Narodu od zarania pierwszej wojny światowej do dni dzisiejszych; jeżeli zainteresują głębiej historią prawdy o owych dniach młodsze pokolenia spadkobierców wielkiej Idei - wysiłek włożony w wystawę nie pojdzie na marne. Niech słowa te będą także podziękowaniem dla wielu ofiarodawców czy depozytorów swych najcenniejszych pamiątek na okres tej naszej wystawy, poświęconej Wodzowi i jego Żołnierzom.

Kustoszu Instytutu

DN. 6go Sierpnia 1921 R.

PIERWSZA KOMPANJA KADROWA

6 SIERPNI
1914 R.



6 SIERPNI
1921 R.

N^o 6.

Obywatelowi

*Janusxowi Janusx-Gluchowskiemu
za walkę o Wolność i Niepodległość Ojczyzny
pod pierwszą od półwiceza Chorągwią Narodową
wzniesioną czas wielkiej wojny, nadając prawo
noszenia odznaki.*

« PIERWSZEJ KADROWEJ »

WÓDZ NACZELNY

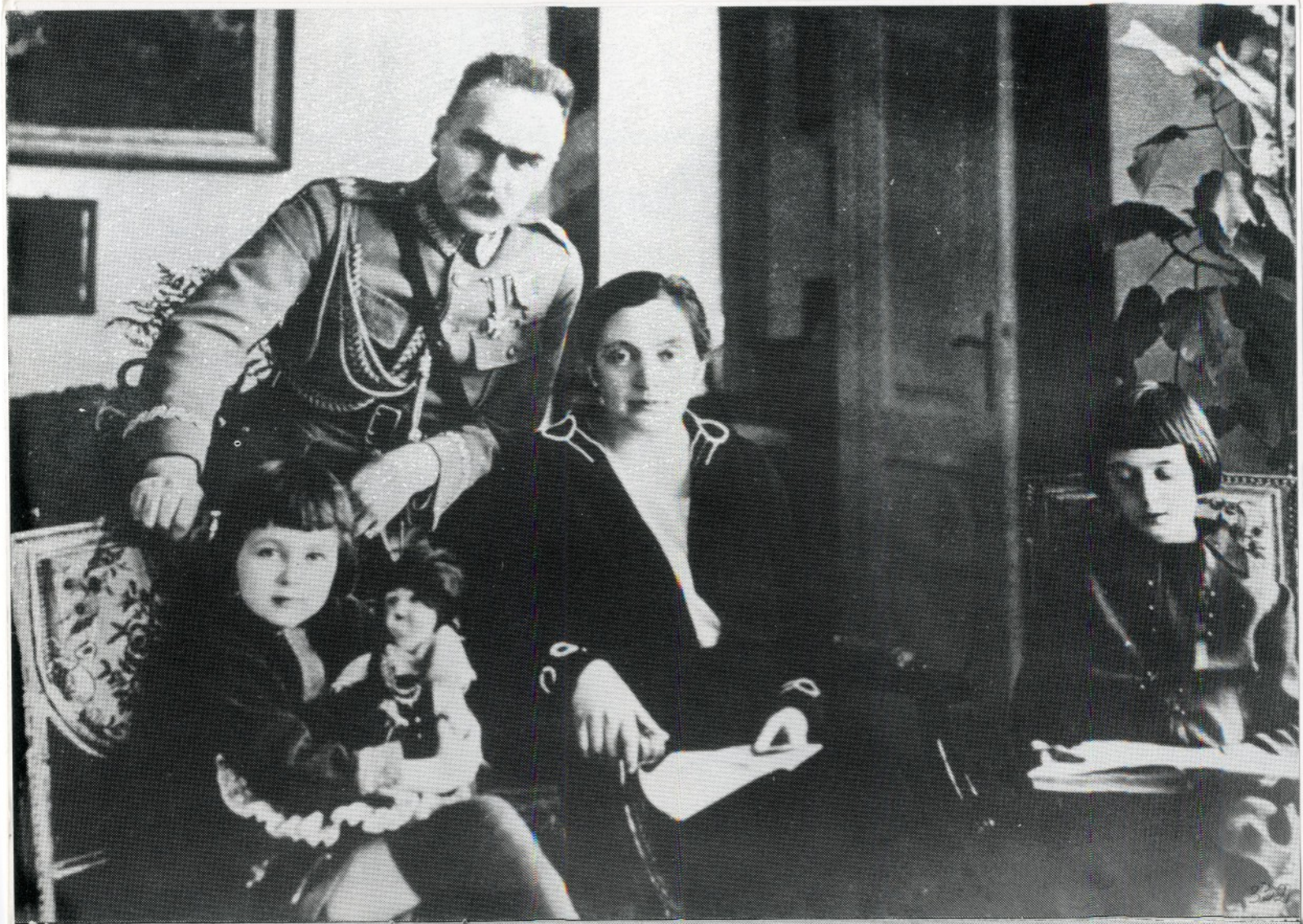
ZA ZGODNOŚĆ:

Meisio Stypowicz
Adjutant G. L. L. L.

J. Piłsudski

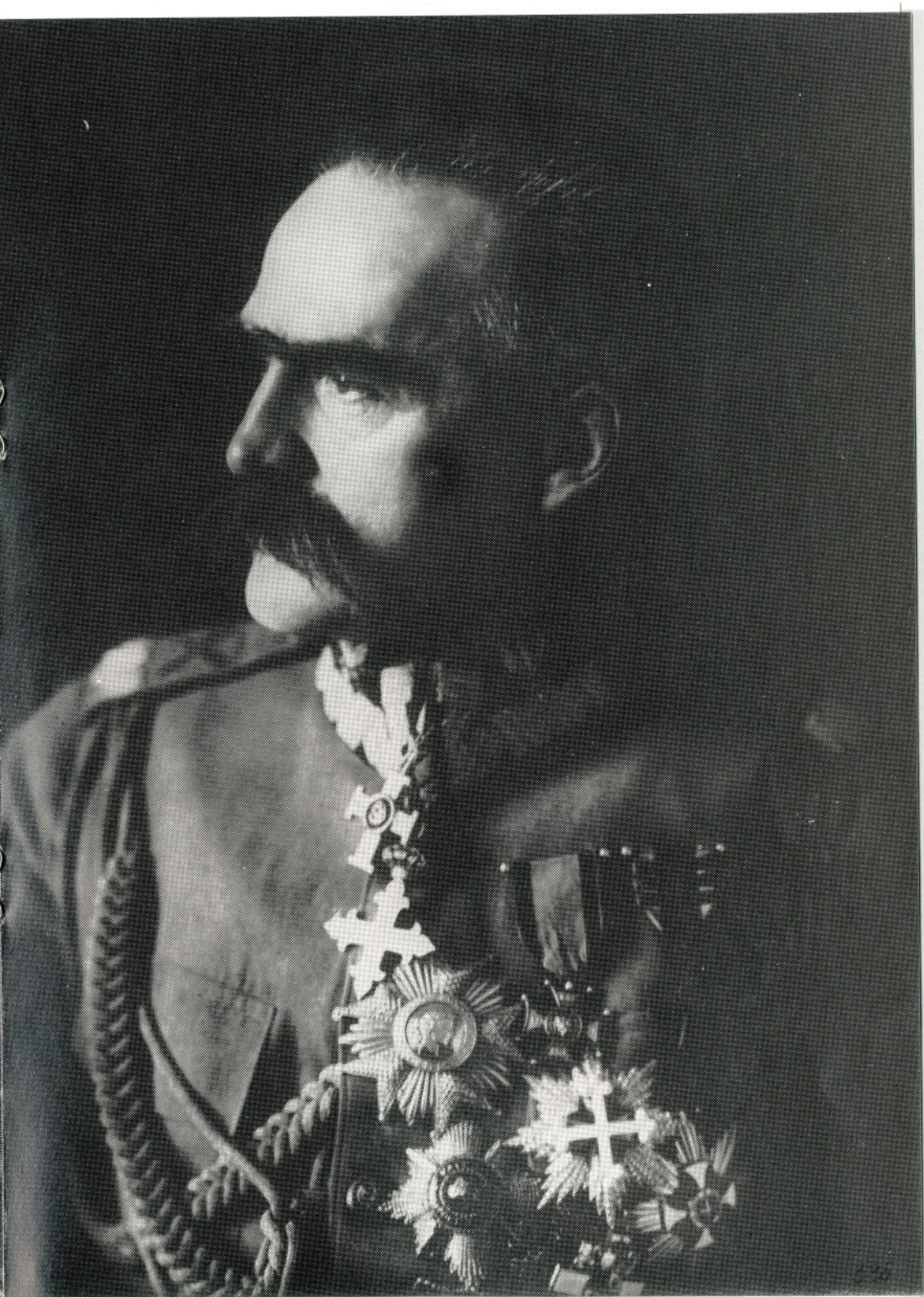
1 SZY MARZAŁEK POLSKI











POGRZEB.

I.

W chwili, kiedy to piszę, jest godzina 1.15 w nocy, olbrzymi tłum zalega rynek Starego Miasta, całą ulicę Podwale i wychodzi aż na plac przed Zamek Królewski. Są to wszystko ludzie, którzy czekają na swoją kolej ażeby dotrzeć do katedry, gdzie pod koroną z orłów legionowych, w trumnie spowitej w białe i czerwone atłasy, ze srebrnym berłem hetmańskim na wieku, spoczywa On, Marszałek.

Delegacja Sejmu i Senatu od 6-tej wieczór stała na dziedzińcu belwederskim. Naprzeciwko mieliśmy generalicję. Staliśmy w ciszy; miasto było od nas oddzielone kasztanami, które zasadził Stanisław August. I miasto było ciche, nie dawało się słyszeć. Zwolna nadchodził wieczór, siniało niebo, zapłonęła elektryczność w Belwederze. Okna pałacu stały się żółte i takie żółte, koloru ogni świec woskowych pozostały te okna staroświeckiego pałacu o białych kolumnach, aż do chwili, w której zobaczyliśmy trumnę Marszałka za szybami, wolno poruszającą się ku wyjściu.

Drugi moment prawdziwie piękny był, gdyśmy minęli Zamek Królewski, głuchy, ciemny zupełnie i zimny i skręcili w ulicę Św. Jańską. Jest to ulica wąska, stara, okna kilkusetletnich kamienic wybałuszają swe szyby. Przez ulicę, wysoko ponad naszymi głowami zrobione były mosty z czarnej krepy. Pochodnie niesione cały czas wzdłuż konduktu, tutaj w tej wąskiej uliczce zgęściły się dookoła nas. Staliśmy tak w głosie dzwonów, ogniu żałobnych pochodni, w dźwiękach trąbek szwoleżerskich, które żegnały Wodza.

Uroczystość w katedrze zakończona była muzyką Bethowena. Potem minął nas Prezydent, panie w żałobie, władze, Rydz Śmigły. Wyszliśmy aby ustąpić ludowi stolicy, który przez całą noc przechodzić będzie koło trumny Oswobodziciela, w ciszy kompletnej, naruszając będąc śmiertelny spokój tylko szmerem swych serc.

II.

Ludzie, którzy chcieli zobaczyć poraz ostatni Marszałka Piłsudskiego, stali przed katedrą podobno do jedenastu godzin. Przez cały dzień wczorajszy miasto było wypełnione delegacjami zdążającymi w tamtym kierunku. Olbrzymia rzeka ludzka stała przed katedrą, przechodziła przez kilka ulic i splotła się bulwarami nad Wisłą dochodząc do Trzeciego Mostu. Rzeka ta miała kilkanaście kilometrów długości. O godzinie 2-iej w nocy zamknięto katedrę, o 10-ej rano zaczęło się nabożeństwo.

Wczoraj kondukt spotkali chyba wszyscy co do jednego mieszkańcy Warszawy. To miasto, od chwili tej strasznej śmierci, żyje w stałej egzaltacji i rozpacz.

Najbardziej rozdzierające serca sceny miały miejsce na lotnisku. Są tu błonia ogromne, równe, jak okiem sięgnąć. Trumnę znów okrytą białymi i czerwonymi atłasami i sztandarem z Orłem Białym, postawiono na miejscu, na którym Marszałek zazwyczaj przyjmował defiladę. Wszyscy mieli jedną i tę samą myśl: co będzie, jeżeli nagle uniesie się wieko, opadną atłasy i wstanie On z trumny pożegnać się z armją, ludem stolicy i Narodem. Ale trumna była nieruchoma . . .

Za trumną skupiły się chmury. Było coś symbolicznego i przejmującego w tym, że na lewo od trumny niebo było jasne, a nad trumną i na prawo od niej, aż do linii horyzontu, chmury były skupione w jedną, sino-czarną kopułę wielkiej burzy. Od czasu do czasu przelatwały małe błyskawice. I oto przed trumną, a w kierunku tych czarnych chmur i błyskawic maszerowało wojsko: poczty sztandarowe wszystkich pułków armji, której On dał życie, którą stworzył. Jakby Bóg chciał wskazać, że po śmierci Wodza czeka nas niepewność, ciemność, walki i burze.

Wojsko maszerowało pocichu. Tylko głuchy warkot bębnow wciąż z jednego miejsca koło zmarłego Marszałka, towarzyszył tej ostatniej rewji. Armja szła dywizjami: trzy sztandary pułkowe w jednym rzędzie i oddziały złożone z pułków każdej dywizji. Armja szła i szła bez końca, — piechota, kawalerja, artylerja, przelatowały aeroplany. Ten, którego pilnowała śmierć, stworzył to wszystko, całe to ogromne wojsko wyprowadził ze śmiechu małego mieszkańca na ulicy Łobzowskiej w Krakowie, pierwszego pomieszczenia Związku Strzeleckiego. Naród, który Go odpychał tak długo, teraz korzył się przed Nim i zawodził z żalu.

Rzeczypospolita Polska została bez ojca.





O R Ę D Z I E
PANA RREZYDENTA RZECZYPOSPOLITEJ
DO NARODU POLSKIEGO
DO OBYWATELI RZECZYPOSPOLITEJ

MARSZAŁEK JÓZEF PIŁSUDSKI ŻYCIE ZAKOŃCZYŁ.

Wielkim trudem Swego życia budował siłę w narodzie, genjuszem umysłu, twardym wysiłkiem woli państwo wskrzesił. Prowadził je ku odrodzeniu mocy własnej, ku wyzwoleniu sił, na których przyszłe losy Polski się oprą. Za ogrom Jego pracy danem Mu było oglądać państwo nasze jako twór żywy, do życia zdolny, do życia przygotowany, a armję naszą — sławą zwycięskich sztandarów okrytą.

Ten największy na przestrzeni całej naszej historii Człowiek z głębi dziejów minionych moc Swego ducha czerpał, a nadludzkiem wyężeniem myśli drogi przyszłe odgadywał.

Nie Siebie tam już widział, bo dawno odczuwał, że siły Jego fizyczne ostatnie posunięcia znaczą. Szukał i do samodzielnej pracy zaprawiał ludzi, na których ciężar odpowiedzialności skolei miałby spocząć.

Przekazał narodowi dziedzictwo myśli o honor i potęgę państwa dbalej.

Ten Jego testament nam żyjącym przekazany przyjąć i udźwignąć mamy.

Niech żałoba i ból pogłębią w nas zrozumienie naszej — całego narodu — odpowiedzialności przed Jego Duchem i przed przyszłemi pokoleniami.

Prezydent Rzeczypospolitej

(—) I. MOŚCICKI

Warszawa — Zamek, dnia 12 maja 1935 r.



S A L A P I E R W S Z A

GALERIA POLSKIEGO OŚRODKA
SPOŁECZNO-KULTURALNEGO

Flaga Marszałka Polski, którą okryta była trumna Józefa Piłsudskiego. Popiersie syg. Metreveli 1947; dar Gruzinów w Londynie [ZC]

Popiersie Józefa Piłsudskiego, własność Prezydenta RP.

Plaskorzeźby: srebrna, dłuta Tadeusza Zielińskiego
(tworzywo wynalazku autora rzeźby)
bronz: syg. T[J?]Robak 1928 [ZC]
bronz: tablica okrągła z domu w Łodzi,
gdzie aresztowano Piłsudskiego
przy wydawaniu >Robotnika< [ZC]

Ze zbiorów Instytutu Polskiego i Muzeum im. gen. Sikorskiego w Londynie:

plómię 1 pułku szwoleżerów
im. Józefa Piłsudskiego [SK]
Józef Piłsudski na Kasztance - Kazimierz Sichulski
koło ratunkowe m/s Piłsudski i tabliczka wyjaśniająca jego znalezienie w 1940 r. na wybrzeżach Anglii przez 14 pułk ułanów Jazłowieckich

Obrazy prof. Mariana Bohusza-Szyski, Londyn

Zbiory filatelistyczne pp. Z. Stefańskiego (wyd. londyńskie) oraz Z. Kopla (wyd. legionowe; pocztówki i koperty przedwojenne). Wybór kopert legionowych w gablotce ze zbiorów Instytutu; dar [MWZ]

Zdjęcia na planszach obrazują poszczególne okresy życia i działalności Józefa Piłsudskiego; Komendanta; Naczelnika Państwa; Naczelnego Wodza, Pierwszego Marszałka Polski. Pod planszami dokumenty, odzwierciedlające ten sam okres czasu. Prace fotograficzne Andrzeja Plichty. Kopie zdjęć tu wystawionych można zakupić na wystawie @ £1.

S A L A W Ł A S N A I N S T Y T U T U

Po przejściu przez przedsionek między salami, w którym znajdują się m.in. zdjęcia ze złożenia serca Marszałka u stóp jego Matki na Rossie [zdjęcia z pogrzebu znajdują się w poprzedniej sali] oraz zbiór dokumentów wskazujących na pamięć o Józefie Piłsudskim w Kraju, do chwili obecnej (prasa; wiadomości o uroczystościach) oraz m.in. mapa sztabowa Polski oraz mapa kampanii 1920 roku w wykonaniu mjr. Stefana Grucy, wchodzący do sali Instytutu. Znajdują się tu najcenniejsze pamiątki osobiste po Józefie Piłsudskim (trzy gabloty; własność Rodziny Marszałka), zbiór medali oraz na tę wystawę przygotowany prawie kompletny zbiór odznak legionowych, w opracowaniu inż. Krzysztofa Barbarńskiego i zawierający wiele odznak z jego osobistej kolekcji. W środkowej gablotce znajduje się także bogaty zbiór orzełków, poczynając od pierwowzoru z 1913, proj. przez gen. Czesława Jarnuszkiewicza.

SPIS WAŻNIEJSZYCH EKSPONATÓW W GALERII WYSTAWOWEJ*

- 1 Krzyżyk z napisem Krzywopłoty 1914-1916
- 2 Krzyżyk wydany w Polsce po 13 XII 1981
- 3 Modlitewnik Legionów, Samarytanin Polski 1914-1915
- 4 Orzełek strzelecki z 1913 roku (AO)
- 5 Odznaka N(aczelnego) K(omitetu) N(arodowego)
- 6 Widelec i nóż legionisty z napisem 1914 Powyżej: ostrogi legionisty
- 7 Kartka z podpisem Józefa Piłsudskiego i ks.bpa Władysława Bandurskiego
- 8 J. Piłsudski - Rok 1920 - dedykacja gen. Julianowi Stachiewiczowi (MS)
- 9 J. Piłsudski - Rok 1920 - dedykacja gen. Wieniawie-Długoszowskiemu
- 10 Ex librisy Józefa Piłsudskiego: St.Ostoi-Chrostowskiego (na książce) drzew. i Wiszniewskiego - obok oryginalny klocek tegoż ex librisu
- 11 Naramienniki kpr.podch. rok 1918-19 (gen.) Zygmunta Czarneckiego; odznaka Szkoły Pochorążych Piechoty oraz Brygadowego Koła Młodych Pogoń. Dyplom Virtuti Militari (ZC)
- 12 Legitymacja poselska dra Stanisława Ostrowskiego (późn. Prezydenta RP) (AO)
- 13 Kubek srebrny z orzełkiem strzeleckim ze zbiorów belwederskich (RD)
- 14 Odznaka Szkoły Oficerskiej >Parasol< gen. Tadeusza Alf-Tarczyńskiego
- 15 Odznaka Pierwszej Kompanii Kadrowej ppłka Adama W Englerta
- 16 Nóż i widelec z kasyna oficerskiego 4 p.piech.
- 17 Zdjęcie Józefa Piłsudskiego w czasie pokazu lotniczego (ZB)
GABLOTKA zawiera również legitymacje Orderu Virtuti Militari płk.szt.gen. (gen) Stanisława Burhardta (JT), gen. Czarneckiego (ZC) oraz płka Henryka Pichety (ZP); kopię dokumentu pierwszej Kapituły Orderu VM 22 I 1922 roku zdjęcie jej członków; bilet wstępu na odczyt J. Piłsudskiego w 1927 r (JLE) oraz na raut w Wilnie w 1929 r; monety srebrne z Marszałkiem w kilku wersjach.
- 18 Poświadczenie autentyczności fragmentu uprząży Kasztanki, padłej 23 XI 1927
- 19 Indeks Uniwersytetu Józefa Piłsudskiego w Warszawie Tadeusza Łabęckiego. 1936
- 20 Komplet odznaczeń i odznak ppłka Mariana W. Żebrowskiego; dyplom odznaki 7 p.ułanów (im. gen. Kazimierza Sosnkowskiego) ostrogi (wyjściowe)
- 21 Odznaczenia ppłka Cwiąkałskiego
- 22 Odznaczenia ppłka Dąbrowskiego
- 23 Odznaczenia ppłka Lewickiego
- 24 Medal Niepodległości (MW)
- 25 Odznaka Wyższej Szkoły Wojennej
- 26 Odznaka Straży Granicznej
- 27 Odznaka K(orpusu) O(chrony) P(ogranicza)
- 28 Odznaki pamiątkowe zjazdów legionistów
- 29 Mosiężny posążek J.Piłsudskiego z nakrętką (TW)
- 30 Ryngraf pamiątkowy 72 pp. im.płka Dionizego Czachowskiego por (ppłk) Władysław Chudego, Radom 1938 (WC)
- 31 Warta honorowa przy trumnie Józefa Piłsudskiego 16 5 1935, 6-6.45. (JK)
- 32 Medal I miejsca w VIII marszu Szlakiem Kadrowki w 1931 r. (MW)
- 33 Zestaw pamiątek z budowy kopca Józefa Piłsudskiego na Sowincu w Krakowie. Pieczęcie okolicznościowe na pamiątkowym dyplomie oraz legitymacji XIII zjazdu legionistów w Krakowie; medal pamiątkowy; łopatki z napisem; miniaturowe taczki
- 34 Krzyż harcerski Harcerza Rzeczypospolitej na czerwonobiałej podkładce: Józef Piłsudski jest Patronem Związku Harcerstwa Polskiego (ZHP)
- 35 Pamiątkowa legitymacja i odznaka marszów śladem Kadrowki 1981-1984
- 36 Pamiątki związane z m/s Piłsudski; koperty okolicznościowe (ZB), medal wybity z okazji wodowania m/s Piłsudski (JT) i inne (por. również wspomniane w ogólnym opisie koło ratunkowe m/s Piłsudski na bocznej ścianie)
- 37 Pisma konspiracyjne Armii Krajowej, m.in. Biuletyn Informacyjny 14.5.42 (SPP)
- 38 Znaczkę >Poczty Solidarności<; >banknoty< Rzeczpospolita Niepodległa 1981-84
- 39 Kawiadomienie o złożeniu ziemi z pól bitewnych na Kopcu J.Piłsudskiego na Sowincu 4 października 1981 roku oraz zdjęcie z mszy św.tam celebrowanej.

*do ostatnich chwil dochodziły jeszcze nowe eksponaty - nasze spisy podane w tym skromnym wydawnictwie pamiątkowym nie są zatem kompletne



Na centralnym miejscu umieszczony został mundur Pierwszego Marszałka Polski z okresu 1933-1935; na nim Virtuti Militari V klasy, Krzyż Niepodległości z mieczami i czterokrotnie nadany Krzyż Walecznych. Pod mundurem buława marszałkowska, wręczona Naczelnemu Wodzowi 14 listopada 1920 roku (ob. opis w Kronice Życia Józefa Piłsudskiego Wacława Jędrzejewicza).

Na prawo od munduru portret Aleksandry ze Szczerbińskich Piłsudskiej, żony Marszałka; klucze Wilna (proj. prof. Ruszczyć) wręczone Marszałkowi w kwietniu 1922 roku na pamiątkę odbicia miasta trzy lata wcześniej.

Mundur kpr. Józefa Szczura - być może szyty już po I wojnie; maciejowka, o ile udało nam się ustalić, oryginalna legionowa.

Obraz Wojciecha Kossaka, syg. 1929, jedna z kilku wersji Marszałka na Kasztance. Zachowały się, o ile wiemy tylko trzy obrazy w świecie o tej tematyce. Nad obrazem odznaka pierwszej brygady oraz szabla oficerska [TW]. Popiersie Józefa Piłsudskiego dłuta F.Black'a (Paryż), ofiarowane nam przez wdowę po gen. Jakliczu. Głowa Marszałka po drugiej stronie sali, dłuta prof. Alfonsa Karnego z dawnej ambasady RP w Sztokholmie. Na centralnym miejscu nad szafą makieta projektowanego pomnika Piłsudskiego, który miał stanąć w Warszawie na Placu na Rozdrożu. W szafie po lewej dwa posązki Marszałka (jeden z nich [AS]) oraz figurki Marszałka w brzoźnie [IP] i w porcelanie [HC]. Nad drzwiami wejściowymi kilim z orłem, dar p.Albina z Londynu.

Odnaczenia Naczelnego Wodza: Order Orła Białego; Order Wojenny Virtuti Militari: Krzyż Wielki z Gwiazdą, Krzyż Komandorski (II kl) i Krzyż Srebrny (V kl). oraz Krzyż Wielki z Gwiazdą Orderu Odrodzenia Polski (Polonia Restituta).

Wśród najbliższych współpracowników Marszałka, których obrazy lub zdjęcia są umieszczone na ścianach tej sali: Prez. RP Ignacy Mościcki, prem. Walery Sławek, gen. Kazimierz Sosnkowski, marsz. Edward Śmigły-Rydz, prem. Aleksander Prystor, gen. Tadeusz Piskor, gen. Julian Stachiewicz, min. Józef Beck, gen. Bolesław Wieniawa-Długoszowski, gen. Janusz Głuchowski, min. Tytus Filipowicz (rzeźba), płk. Władysław Belina-Prażmowski, ppłk. Lis-Kula.

Obraz ppłka Mariana W. Żebrowskiego w mundurze por. 7 p.uł., mal. Stefan Just; tegoż malarza portret Józefa Piłsudskiego, odtworzony po zniszczeniu przez gen. Kordiana Zamorskiego [MWZ]

Płaskorzeźby Marszałka

Wśród płaskorzeźb Marszałka, plakieta z Sejmu w Warszawie - dar gen. Jana Z.E. Berka, oraz m. in. tablica umieszczona kiedyś w miejscu przekroczenia przez Piłsudskiego granicy rosyjskiej w 1901 r., ze słowami

>NICZEM JEST WRAŻY KORDON WOBEC POTĘGI DUCHA NARODU POLSKIEGO<

SCENARIUSZ WYSTAWY
JULIUSZ L ENGLERT

ARCHIWUM FOTOGRAFICZNE
ZOFIA WIELOGÓRSKA

ODZNAKI LEGIONOWE
KRZYSZTOF BARBARSKI

W PRZYGOTOWANIU WYSTAWY
OBOK WSPÓŁPRACOWNIKÓW
INSTYTUTU WZIĘLI UDZIAŁ

HANNA LOHMANN
WALDEMAR TOLŁOCZKO
JULIAN WISNIEWSKI



Fiftieth Anniversary Exhibition

KOMITET WYKONAWCZY UCZCZENIA PIĘDZIESIĄTEJ ROCZNICY ZGONU
JÓZEF A PIŁSUDSKIEGO

Mieczysław Stachiewicz Juliusz L Englert Stefan Gruca
Adam Kozłowski Antoni Szczęsnowicz

Instytut Józefa Piłsudskiego w Londynie składa serdeczne podziękowanie wszystkim, którzy zechcieli przyczynić się do uświetnienia tej wystawy przez użyczenie pamiątek, dokumentów, obrazów oraz książek, związanych z osobą Marszałka Piłsudskiego i tematyką wystawy: Naczelnym Wodzem i jego Żołnierzami.

RD	rtm Ryszard Dembiński	TA	p. Teresa Affeltowicz
LS	książe Lew Sapieha	MAO	pp. Maria i Albin Ossowski
ZC	gen. Zygmunt Czarnecki	JJK	inz. Jan Janus Krasnodębski
BL	por. Bronisław Lasota	ZJ	dr Zdzisław Jagodziński
LS	por. Leszek Spaczyński	BZ	p. Bronisław Zapasnik
ZS	p. Zbigniew Stefanski	ZV	p. Zuzanna Vernon
ZK	inz. Zygmunt Kopel	MS	inz. Mieczysław Stachiewicz
HC	p. Halina Czarnocka	MW	p. Mieczysław Wolwovicz
KB	inz. Krzysztof Barbarwski	AJS	mgr Aleksander J Szkuta
WS	mjr Witold Sawicki	ZW	p. Zofia Wielogórska
SZ	por. Stanisław Żurkowski	MDL	p. Maria Dunin-Łabęcka
GC	p. G. Cichowicz	MT	plk Mieczysław Topolnicki
TW	p. Tadeusz Wawrzynowicz	WM	mjr Mieczysław Wariwoda
MWZ	ppik Marian W. Żebrowski	ZP	mjr Zbigniew Picheta
ZB	ppik pil. Z. Bobiński	TZ	p. Tadeusz Zieliński
MC	p. J.K. Mintowt-Czyż	BB	inz. Bolesław Bokszczanin
JT	p. Joanna Tymieniecka	ZK	dr Zofia Kasprzycka
KC	mjr Kamil Czarnecki	ZB	inz. Zbigniew Bokiewicz
WC	ppik Władysław Chudy	AO	inz. Adam Ostrowski
JK	ppik Józef Kovár	JLE	p. Juliusz L Englert
MB	kpt. Mieczysław Białkiewicz		

IP Instytut Polski i Muzeum im.
gen. Sikorskiego w Londynie
[SK] Sala Kawalerii

BP Biblioteka Polska POSK

ZHP Związek Harcerstwa Polskiego

JÓZEF PIŁSUDSKI



*Jako jedyny oficer polski służby czynnej,
który dotąd nigdy przed nikim nie stawał
na baczność, staje oto na baczność przed Polską...*

Józef Piłsudski
14 grudnia 1922

