

---

# Pamiętki po Józefie Piłsudskim

---

Powrót do kraju po 65 latach

---





*J. B. [unclear]*

---

# Pamiętki po Józefie Piłsudskim

---

Powrót do kraju po 65 latach

---



Serdecznie zapraszamy do obejrzenia wystawy pamiątek po Józefie Piłsudskim, które po 65 latach powróciły do kraju. Pamiątki te były wywiezione z Polski po wybuchu wojny w 1939r. i różnymi drogami przez Bukareszt, Sztęgo, Paryż, Sztokholm a nawet Chicago, dotarły do Londynu. Zostały tam przechowane wujcu matce, Aleksandrowi Piłsudskiemu i od tam były pod opieką rodziny. Ale w warunkach wojennych, nie uchodziło, trudno było znaleźć bezpieczne dla nich miejsce, ciągle więc były przewożone i przechowywane przez różnych ludzi i instytucje.

Dopiero po wielu latach, już po śmierci matki, razem z siostrą Wandą, zaczęliśmy przekazywać nasze rozproszone zbiory do Instytutu Józefa Piłsudskiego w Londynie, który stał się dla nich bezpiecznym przystankiem na długi okres czasu.

Rodzina powróciła do kraju i w roku 2004 sprowadziła te cenne pamiątki po swoim ojcu, Józefie Piłsudskim, które udało mi teraz pokazać.

Józef Piłsudski - Janusz

## Losy pamiątek

**Rok 1939, wybuch II Wojny Światowej. Pamiątki zostały wywiezione do Bukaresztu wraz z transportem Funduszu Obrony Narodowej. Dr Waław Jędrzejewicz tak to opisuje:**

„W transporcie tym znajdowało się parę skrzyń i waliz z przedmiotami, należącymi do rodziny Marszałka Piłsudskiego. Były to wielkie skrzynie z rękopisami, szable Marszałka, mundur, czapka, buława, część archiwum Kapituły Orderu Virtuti Militari i inne pamiątki z Muzeum Belwederskiego, gdzie zostały złożone przez rodzinę jako depozyt.

Eskortę tych przedmiotów stanowili chorąży Walenty Wójcik i sierżant żand. Kozera. Korzystając z chwilowej obecności w Bukareszcie ministra Adama Tarnowskiego, naszego posła w Sofii, podzieliiliśmy całość zbiorów belwederskich na trzy części: chorąży Wójcik i sierż. Kozera, asystując posłowi Tarnowskiemu, zabrali dwie walizki rękopisów Marszałka Piłsudskiego, mundur, buławę i inne przedmioty pamiątkowe i 13 października 1939 r. zawieźli je pod opiekę posła Tarnowskiego do Sofii, skąd udało się przewieźć całość do Londynu i przekazać pani Marszałkowej Piłsudskiej.

(...) Trzecią partię stanowiły szable. Było ich dziewięć i dwa kindżały. Razem 11 obiektów. Z wielkim wzruszeniem oglądaliśmy szablę, którą Marszałek nosił podczas uroczystości wojskowych. Ustaliliśmy z kolegami wojskowymi ambasady francuskiej w Bukareszcie, że najważniejsze będzie przewiezienie ich do Paryża przez francuskich kurierów wojskowych i wręczenie niedawno powołanemu na prezydenta R.P. Władysławowi Raczkiewiczowi.

W Bukareszcie w tym czasie znajdowało się kilku oficerów francuskich z Polski. Przede wszystkim gen. Faury, dawny kierownik studiów w Wyższej Szkole Wojennej, a ostatnio szef misji wojskowej w Polsce. kpt. Hugon i inni. Okazali nam oni wielką pomoc i chęć uratowania tych cennych pamiątek. Toteż już 12 października 1939 r. dostarczyliśmy im worek zawierający dobrze opakowane szable, które francuski kapitan dc Winter zabrał samolotem francuskim i wręczył osobiście prezydentowi Raczkiewiczowi.”

Prezydent Raczkiewicz za zgodą Marszałkowej Piłsudskiej złożył je w Bibliotece Polskiej w Paryżu. Zaraz po wojnie, z obawy przed przejęciem Biblioteki przez władze PRL, ówczesny jej dyrektor, Franciszek Pułaski, przewiózł szable do Muzeum Polskiego w Chicago.

Dopiero w 1987 roku powróciły do Paryża. Następnie przewiezione zostały do Londynu i złożone w Instytucie Józefa Piłsudskiego.

W 2004 roku, wszystkie zebrane tam pamiątki, należące do rodziny, powróciły do kraju.

## Skąd nasz ród

### ■ Koszulka do chrztu Józefa Klemensa Piłsudskiego



Syn Józefa Wincentego Piotra i Marii z Billewiczów Piłsudskich, urodzony w Zułowie pod Wilnem 5 grudnia w dzień św. Klemensa, otrzymał podczas chrztu

15 grudnia 1867 r. w kościele w Sorokopolu imię po ojcu Józef oraz drugie imię Klemens. Ojciec był podczas Powstania Styczniowego



komisarzem Rządu Narodowego w powiecie rosieńskim. Matka wywodziła się z senatorskiego rodu, uwiecznionego m.in. przez Henryka Sienkiewicza w „Potopie”. Matka zaszczepiła

w synach kult polskiej literatury z utworami wieszczów narodowych, nauczała historii ojczyzny, rozbudzała wolę walki o wolność Polski, a wspólne wieczorne modlitwy z dziećmi kończyła frazą „Będzie Polska w imię Pana”. O matce swej Józef Klemens Piłsudski napisał: „Matka mnie do tej roli, jaka mnie wypadła, chowała”.

### ■ Odcisk pieczęci sygnetu herbowego „KOŚCIESZA”

Rodzina Piłsudskich wiodła swój ród z bojarów litewskich – Ginetów adoptowanych podczas unii polsko-litewskiej w Horodle (1413 r.) do rodziny koronnego rycerstwa polskiego herbu „KOŚCIESZA” („STRZAŁA”) uszczerbiona przez odjęcie prawego przekrzyżowania. Nazwiska Ginet używał Józef Piłsudski w konspiracyjnej korespondencji na początku XX w.

### ■ Książka dedykowana Franciszkowi Piłsudskiemu

Piwniczemu Wielkiego Księstwa Litewskiego, Staroście Wieszwińskiemu, Pułkownikowi Xsięstwa Żmudzkiego, Powiatów Korszewskiego, Wieszwińskiego i Połongowskiego. Franciszek Piłsudski (1713-1791) był rówieśnikiem prapradziada Józefa Klemensa ze żmudzkiej gałęzi rodziny.

## Rodzina

„Do obiadu siadaliśmy zawsze całą rodziną... Przy stole mąż prowadził zawsze wesołe rozmowy, opowiadał zabawne anegdoty albo epizody historyczne... Sam lubił historię i chciał przyzwyczaić córki do jej studiowania. Bardzo lubił różne słodkie leguminy i domowe ciastka...”



### ■ Obrus z Madery

15 grudnia 1930 r. Józef Piłsudski wyjechał na trzymiesięczny, zalecony przez lekarzy, wypoczynek na portugalską Maderę. Przywiózł stamtąd, jako upominek dla żony Aleksandry Piłsudskiej, wzorzysty obrus z motywami ludowymi.

### ■ Protokół eksperymentu przeprowadzonego na Morzu Czarnym

29 sierpnia 1928 r. na rozkaz, w obecności i pod nadzorem Pierwszego Marszałka Polski. Dokument ten przekazany córkom,

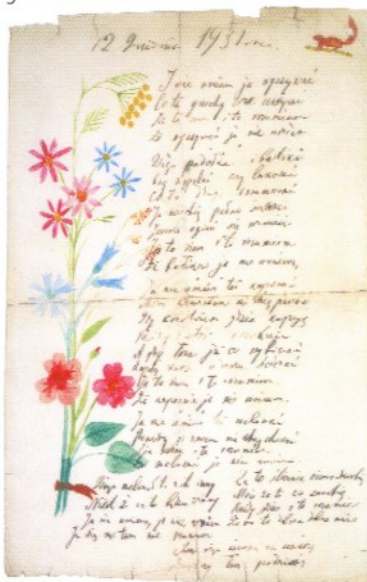
Wandzi i Jagodzie, podawał urzędowo do wiadomości wszystkich dzieci polskich, że niebieska wstążka zanurzona w falach Morza Czarnego pociemniała, jednakże po wysuszeniu powróciła ona do dawnej barwy, a jej... chwilowe pociemnienie przypisać więc należy tylko zamoczeniu wstążki.

## Aleksandra Piłsudska

Aleksandra Piłsudska absolwentka gimnazjum w Suwałkach i Wyższej Szkoły Handlowej w Warszawie, członkini PPS od 1904 r., uczestniczka demonstracji na Placu Grzybowskim w Warszawie 13 listopada 1904 r., czynna w Organizacji Bojowej PPS, brała udział w akcji na pociąg pod Bezdanami k. Wilna. Aresztowana i więziona przez Rosjan. Kurierka I Brygady Legionów Polskich w latach 1914 -1915, kurierka Polskiej Organizacji Wojskowej, aresztowana i więziona przez Niemców (1915 r. 1916 r.).

### ■ Laurka imieninowa Aleksandry Piłsudskiej

wykonana i ofiarowana przez męża Józefa 12 grudnia 1931 r.



Legitymacja VM Aleksandry Piłsudskiej Nr 6110, z 1 V 1931 r.

### ■ Legitymacja Krzyża Srebrnego Orderu Wojennego „Virtuti Militari” (Nr 6110) Aleksandry Piłsudskiej

nadanego 1 maja 1931 r. za służbę w I Brygadzie Legionów Polskich oraz Polskiej Organizacji Wojskowej. Kurierski oddział kobiecy działający przy dowództwie I Brygady Legionów, był jedną z formacji walczących – odznaczonych, jako zbiorowość, Krzyżem Srebrnym Orderu Wojennego Virtuti Militari.

### ■ Legitymacja Krzyża Niepodległości z Mieczami (Nr 2 – Komisja 3) Aleksandry Piłsudskiej

Odnaczenie to ustanowione zostało w 1930 r. z inicjatywy Aleksandry Piłsudskiej. Najwyższą jego klasą – Krzyż Niepodległości z Mieczami nadawany był przez Prezydenta Rzeczypospolitej na wniosek 30 komisji środowiskowych za udział w walce zbrojnej o niepodległość.

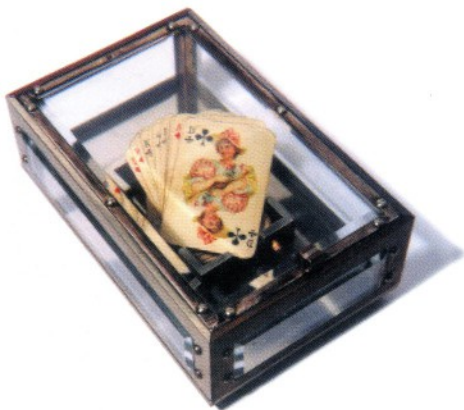
### ■ Paszport Aleksandry Piłsudskiej

na podstawie którego w 1939 r. emigrowała wraz z córkami z Polski. Od jesieni 1939 r. przebywała w Londynie, gdzie poświęciła się pracy społecznej. Nigdy nie przyjęła innego obywatelstwa, a córki Wanda i Jadwiga, po odzyskaniu przez Polskę suwerenności powróciły do Ojczyzny w 1990 r.

## Pasjanse

### ■ Szkatułka i karty Józefa Piłsudskiego

do pasjansów. Jak wspomina Pani Aleksandra: „Pasjanse odgrywały zawsze dużą rolę, jako sposób odpoczynku. Odciążały one myśl od spraw, które go gnębiły lub irytowały. Przy układaniu pasjansa jedna część mózgu zajęta jest jego układaniem, inna odpoczywa. (...) Nawet nieskomplikowana „piramidka” wymagała uwagi, bo inaczej nie wychodziła. Mąż kładł różne pasjanse. Nazywały się: „prześcieradło”, „warkocz Wenery”, „ogonki”, „Uziemlina”, bo nauczony przez panią Uziemlinę w Warszawie, (...) Był też taki, którego nauczyła go pani Rydz-Śmiglina, więc nazywał go „śmiglina” – i wiele innych.”



### ■ Karta (piątka trefl) z autografem inż. Stefana Ossowieckiego

znanego jasnowidza, organizatora eksperymentów telepatycznych, w których uczestniczył kilkakrotnie, m.in. w Sulejówku, Józef Piłsudski.



## W Organizacji Bojowej PPS

### 1904-1908 r.

### ■ Belgijskie pistolety Browning wz 1900



Podstawowa broń Organizacji Bojowej Polskiej Partii Socjalistycznej. Oba egzemplarze (pierwszy Nr fabryczny 249967 oraz drugi ze startym Nr fabr.) należały do Józefa Piłsudskiego w latach 1905-1910, gdy kierował OB PPS, m.in. podczas akcji na pociąg pod Bezdanami w 1908 r.

### ■ Niemiecki pistolet Mauser wz C/96 (Nr 196987) z kolbą futerałem (Nr 713)

Używany przez Józefa Piłsudskiego w latach 1905-1917, w OB PPS oraz w I Brygadzie Legionów Polskich. Broń ta przemycana była do Królestwa Kongresowego na odcinku granicy między Śląskiem i Zagłębiem Dąbrowskim. W organizacji przerzutu broni była zaangażowana Aleksandra Piłsudska.

### ■ Francuskie krokomiernie

Urządzenia umożliwiające pomiar przebytej drogi w warunkach polowych, szczególnie po zmroku – liczbę par kroków wskazywaną przez wskazówki mnożono przez wzrost. Niezbędne wyposażenie bojowców OB PPS, żołnierzy-zwiadowców i kadry oficerskiej.



### ■ Złota Odznaka Związku Więźniów Ideowych

wręczona Józefowi Piłsudskiemu w Belwederze przez delegację prezydium II Zjazdu b. Więźniów Ideowych z lat 1914-1921.

### ■ Fotografia dyplomu Złotej Odznaki Związku Więźniów Ideowych Józefa Piłsudskiego

Józef Piłsudski był przed 1914 r. więziony przez zaborcę rosyjskiego, zesłańcem syberyjskim (1887 r.-1892 r.), więźniem łódzkiej Ochrazy i Cytadeli Warszawskiej (1900 r.-1901 r.). Podczas pierwszej wojny światowej aresztowany 22 lipca 1917 r. przez władze niemieckie za odmowę dalszej współpracy politycznej i wojskowej, był więziony w twierdzy w Magdeburgu do 8 listopada 1918 r.

### ■ Bransoleta z wizerunkiem Józefa Piłsudskiego

i napisem „ZA WOLNOŚĆ OJCZYZNY”, złożona z dwóch obręczy – na kształt kajdan – połączonych łańcuszkiem „POLSKA”, wzorowana na polskiej biżuterii patriotycznej z okresu niewoli narodowej.



## Miejsce pracy

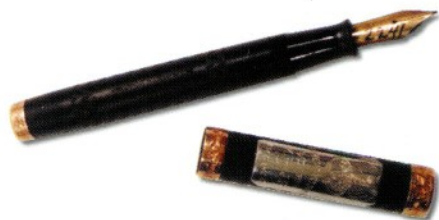
### ■ Binokle Józefa Piłsudskiego

w etui z inicjałami „J.P. 19.3.1931” zdobione ornamentem roślinnym grawerowanym. Wewnątrz etui nazwisko wytwórcy – „Gabryel Tran, Warszawa Polska 1931”. Binokle ofiarowane

Marszałkowi w dniu imienin, używane do pracy urzędowej i pisarskiej. W Sulejówku powstały m.in. „Rok 1920”, „O wartości żołnierza Legionistów”, „Rok 1863” oraz liczne artykuły publicystyczne i odczyty. Część swych dzieł Józef Piłsudski pisał osobiście, część dyktował (chodząc po pokoju) Aleksandrze Piłsudskiej. Każdy jednak tekst sprawdzał i poprawiał osobiście.

### ■ Pióro z brylancikami i dedykacją

„Naczelnikowi Państwa Józefowi Piłsudskiemu w dniu Imienin – 19 marca 1919 r. – Kancelaria Cywilna” (wytwórcia – M. Wrześniewski – Warszawa – Wierzbowa Nr 3A - Polska – 1919). Piórem tym sygnował Józef Piłsudski akty prawne powstałe w latach 1919 -1922, gdy pełnił urząd Naczelnika Państwa.



### ■ Pióro z wizerunkiem orła legionowego

ofiarowane Józefowi Piłsudskiemu z okazji imienin przez Polonię ze Stanów Zjednoczonych Ameryki Północnej. Wygrawerowany napis: „Komendantowi – 19 III 1924 – K.[omitet] im. J.P. w Ameryce” oraz nazwa firmy „USA – 1924”.

### ■ Zegarek na rękę Józefa Piłsudskiego

z paskiem ze złotym zapięciem oraz pokrętkiem z kamienia w barwie szafirowej.

### ■ Papierośnica Józefa Piłsudskiego

repusowana ze sceną przedstawiającą atak na Belweder w Noc Listopadową (29 listopada 1830 r.). Ofiarowana 19 marca 1919 r. Naczelnikowi Państwa i Wodzowi Naczelnemu przez oficerów Adiuantury Generalnej naczelnego Wodza (wewnątrz wygrawerowana dedykacja: „Komendantowi oficerowie Jego adiuantury” z nazwiskami).



Scena na papierośnicy była symboliczna – jak ongiś podchorążowie przegnali z Belwederu namiestnika zaborcy, tak samo 29 listopada 1918 r. w asyście kompanii podchorążych wprowadzony został do Belwederu – Naczelnik Państwa i Wódz zmartwychwstałej Ojczyzny.

### ■ Exlibris Józefa Piłsudskiego

drzeworyt – wykonany w klocku drewnianym oraz odbitka wklejana do książek zgromadzonych w bibliotece w Sulejówku. Księgozbiór ten liczący ponad tysiąc woluminów, został rozgrabiony przez „właścicieli Polski Ludowej”.

## Tradycja

*„Gdy myślę o pięknie prawdy historycznej, gdy myślę o bohaterstwie, zawsze przy porównaniach historycznych stwierdzam, że konkurencję tę wytrzymać możemy z najpiękniejszymi przykładami w historii własnej i ludzkości.”*

Józef Piłsudski wzrastał w tradycji dawnej Rzeczypospolitej, rozczytywał się w literaturze historycznej dotyczącej dziejów Polski, znał dokładnie twórczość naszych wieszczów narodowych, szczególnie Juliusza Słowackiego, studiował zagadnienia dziejów militarnych wojen napoleońskich, Powstania Listopadowego i Styczniowego. Przywiązany do narodowej tradycji podkreślał jej wychowawcze znaczenie dla Państwa i Wojska.

### ■ Złota podkowa z napisem Grunwald

Ofiarowana Józefowi Piłsudskiemu 10 grudnia 1927 r. przez Tatarów Polskich.

### ■ Order Orła Białego z XVIII w.

ofiarowany Józefowi Piłsudskiemu po wskrzeszeniu przez Sejm Ustawodawczy Rzeczypospolitej Polskiej, orderu ustanowionego w 1705 r. Józef Piłsudski jako Naczelnik Państwa był Wielkim Mistrzem Orderu, przewodniczył Kapitulie Orderu i nosił odznaki najwyższej



godności – łańcuch Orderu – złożony z biało emaliowanych orłów, wizerunku Matki Boskiej z Dzieciątkiem Jezus oraz monogramu imienia „Maria”. Łańcuch orderu wzorowano na łańcuchu używanym przez króla Stanisława Augusta Poniatowskiego.

### ■ Szabla batorowska

Król Stefan Batory, od imienia którego XVII wieczne szable przyjęły swą nazwę, cieszył się wielkim uznaniem Józefa Piłsudskiego, nie tylko za swe militarne przewagi, ale również za utworzenie Wileńskiej Alma Mater. O Stefanie Batorym i jego sporach z Sejmem o podatki na wojsko Józef Piłsudski pisał: *„Jeżeli przebiegniemy w owych czasach pracę ówczesnego sejmu i ówczesnych królów, między którymi niejedni byli wielkimi żołnierzami, jak Stefan Batory, jak wreszcie wielki zwycięzca spod Wiednia i Chocimia*

– Jan Sobieski, to znajdziemy zawsze jeden i ten sam przejaw życia, stale powtarzany w owym okresie, jak gdyby Polska wyraźnie mówiła: my wojska nie chcemy, jest to jakiś ciężki wóz, który najlepiej jeśli sam sobie jakoś będzie dawał radę.”

### ■ Pierścień z wizerunkiem Króla Jana III Sobieskiego

W 250 rocznicę odsieczy wiedeńskiej zorganizowano na Błoniach w Krakowie (6 października 1933 r.) rewię kawalerii, a marszałek Józef Piłsudski złożył hołd królowi-zwycięzcy w imieniu Narodu i Wojska Polskiego. Salutując przed sarkofagiem w wawelskich kryptach królewskich



powiedział: „W imieniu wojska składam hołd królowi polskiemu Janowi III Sobieskiemu, który był wielkim wodzem i umiał odnosić zwycięstwo. (...) W Polsce za mało obchodzi się rocznic wielkich zwycięstw odniesionych w naszej historii, a za dużo sentymentalizmu łączy nas z rocznicami tragicznymi.”

## Tradycja

...Po upadku Polski każde pokolenie zrywało się do walki o utracony byt niepodległy, każde pokolenie słało na pole bitwy żołnierza, jako przedstawiciela sił Ojczyzny, by krwią serdeczną wpisywał w księgę dziejów: „Jeszcze Polska nie zginęła!”

### ■ Pierścień z wizerunkiem Naczelnika Tadeusza Kościuszki

ofiarowany Józefowi Piłsudskiemu po objęciu urzędu Naczelnika Państwa. O pełnionym



wówczas urzędzie głowy państwa Józef Piłsudski powiedział później: „...dla honoru i zaszczytu ... dano mi miano, które u nas dziecko, niedłwie, gdy wymawiać słowa polskie zaczyna, wspomina je ze czcią - dano mi nazwisko „Naczelnika”, imię, które tży wyciska, imię człowieka który pomimo, że umarł, żyje zawsze, wielkie imię Kościuszki. To imię Naczelnika nowotworzącego się państwa...”

### ■ Pierścień z wizerunkiem Xięcia Józefa Poniatowskiego

pierwszego w dziejach kawalera Krzyża Wielkiego z Gwiazdą Orderu Wojennego Virtuti Militari. Jego pomnik – polskiego Wodza Naczelnego i marszałka Francji odsłonił w Warszawie (3 maja 1923 r.) wodzowie naczelni Polski i Francji marszałkowie Ferdynand Foch i Józef Piłsudski.

O księciu Józefie mówił później: „Naczelnny Wódz Wojsk Polskich, bo takim był książe Józef Poniatowski. ... Oddano mu hołd i sztandary przed nim powiewały, grzmiały armaty, jak nieraz w bitwach. Stał i patrzy. Gdzie są moi następcy. Gdzie w wolnej Polsce naczelni wodzowie. Gdzie są moi koledzy?”



### ■ Szabla napoleońska

wykonana w pracowni francuskiego płatnerza, z epoki napoleońskiej, Bouteta. Ofiarowana marszałkowi Józefowi Piłsudskiemu przez delegację armii francuskiej, która z marszałkiem Ferdynandem Fochem przybyła do Warszawy na uroczystość odsłonięcia pomnika marszałka Francji Xięcia Józefa Poniatowskiego.

### ■ Krzyż złoty Virtuti Militari z Powstania Listopadowego

ofiarowany Józefowi Piłsudskiemu po wskrzeszeniu przez Sejm Ustawodawczy Rzeczypospolitej Polskiej (1 sierpnia 1919 r.) ustanowionego w 1792 r. Orderu Wojennego Virtuti Militari. Jego nadawanie należało do obowiązków Wodza Naczelnego. Krzyż ten Józef Piłsudski przypiął 6 sierpnia 1919 r. w rocznicę wymarszu 1 Kompanii Kadrowej, który to dzień był obchodzony jako święto żołnierza

Polskiego. Powiedział wówczas:

*„W surowym swym sądzie o sobie samym powiedziałem, że to jest moją zasługą, że byłem dobrym żołnierzem i dlatego zawiesiłem na piersiach swych znak Virtuti Militari, który odtąd będzie odznaczał dobrych żołnierzy.”*

### ■ Krzyż srebrny Virtuti Militari

Nadanie pierwszych krzyży Virtuti Militari członkom Kapituły Orderu odbyło się 22 stycznia 1920 r. w Warszawie przed Pałacem Saskim (siedzibą Sztabu Generalnego Wojska Polskiego). Józef Piłsudski powiedział wówczas: *„Dzień wprowadzenia w życie orderu Virtuti Militari związałem z dniem wybuchu Powstania Styczniowego. Zrobiłem to rozmyślnie i to dlatego, aby związać życie współczesnego żołnierza Polski ze wszystkimi walkami przeszłości, które dla jej swobody toczono”.*

## Komendant – Wódz Naczelny – I Marszałek

### Legiony

*„Odtąd nie ma ani Strzelców ani Drużyniaków. Wszyscy, co tu jesteście zebrani, jesteście żołnierzami polskimi. (...) Spotkał was ten zaszczyt niezmierny, że pierwsi pójście do Królestwa i przestapicie granice rosyjskiego zaboru, jako czołowa kolumna Wojska Polskiego.”*

### ■ Ryngraf „Siódemki Beliny”

Pierwszego patrolu kawalerii legionowej, która wyruszył na zwiad do Królestwa Kongresowego 2 sierpnia 1914 r. Ryngraf z wygrawerowanymi pseudonimami siedmiu ułanów ofiarowany został Józefowi Piłsudskiemu w dwudziestolecie wymarszu 2 sierpnia 1934 r.

### ■ Zegarek od korpusu oficerskiego I Brygady Legionów

ofiarowany Józefowi Piłsudskiemu podczas pierwszych imienin Komendanta (19 marca 1915 r.) obchodzonych na polu walki. Wewnątrz na kopercie wygrawerowana



dedykacja: Kochanemu Komendantowi –  
Józefowi Piłsudskiemu – w dniu imienin –  
Korpus oficerski – nad Nidą 19 III 1915 r.

#### ■ Ryngraf z wizerunkiem Matki Boskiej Ostrobramskiej

ofiarowany Józefowi Piłsudskiemu podczas drugich imienin Komendanta (19 marca 1916 r.) przez oficerów sztabu I Brygady Legionów, obchodzonych w czasie walk na Wołyniu. Na odwrocie dedykacja: „Komendantowi Józefowi Piłsudskiemu – Oficerowie Jego Sztabu – dnia 19 marca 1916 r.”

#### ■ Pudełeczko na pierścieni pamiątkowy

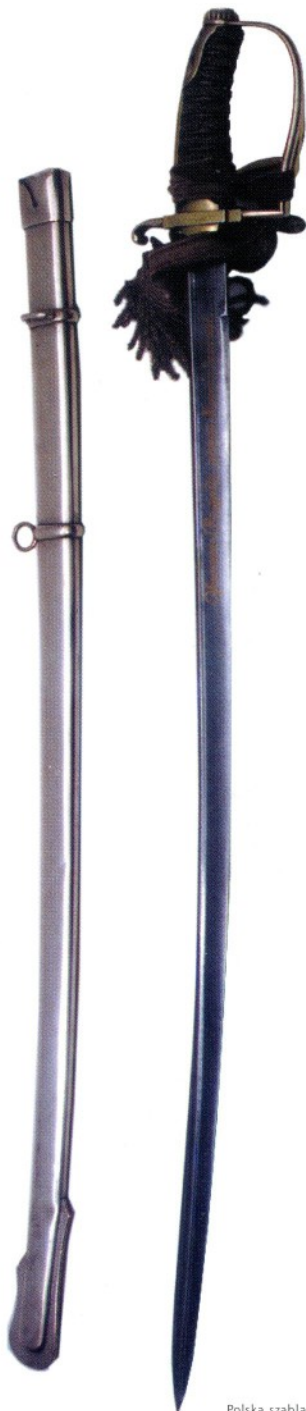
ofiarowany Józefowi Piłsudskiemu podczas drugich imienin Komendanta (19 marca 1916 r.) przez oficerów 1 Pułku Ułanów Legionowych. Na wieczku na tle słońca - dwie skrzyżowane szable i czako ułańskie, na froncie monogram „1 pułku Ułanów„.

#### ■ Polska szabla oficerska

ofiarowana Józefowi Piłsudskiemu przez oficerów I Brygady Legionów w II rocznicę wymarszu „1 Kompanii Kadrowej” - (Wołyń, Piaseczno, 6 VIII 1916 r.). Szabla wykonana przez firmę Weyserberg Co. w Solingen. Na głowni wykonanej z damascenckiej stali repulsowana data: „6.8.1914 - 6.8.1916”, a z drugiej strony: „Oficerowie I Brygady swemu Komendantowi”. Na grzbiecie mosiężnej rękojeści kapturek ze srebrnym orłem legionowym. Szabli tej używał Józef Piłsudski w czasie walk na Wołyniu, posiadał ją podczas uwięzienia w Magdeburgu, używał w latach 1918-1921 w latach walk o niepodległość i granice Rzeczypospolitej.

#### ■ Pierścien 4 Pułku Piechoty Legionów

ofiarowany Józefowi Piłsudskiemu przez podoficerów pułku. W oczku pierścienia – odznaka pamiątkowa 4 pp. Legionów, stylizowana na „krzyżyku góralskim” z inicjatywy górala-dowódcy pułku Bolesława Roi.



Polska szabla oficerska

## Formacje polskie

### w I wojnie światowej

*„Nie chciałem dopuścić, by na szalach losów  
ważących się nad naszymi głowami, na szalach na  
które miecze rzucono, zabrakło szabli polskiej!”*

#### ■ Pierścień 3 Pułku Strzelców

z I Korpusu Polskiego w Rosji (formowanego w Bobrujsku na Białorusi) ofiarowany Józefowi Piłsudskiemu przez oficerów pułku w 1918 r. Wewnątrz wygrawerowana dedykacja: „Pierwszemu Marszałkowi Polski Józefowi Piłsudskiemu”.

#### ■ Odznaka pamiątkowa II Korpusu Polskiego

w Rosji (formowanego na Ukrainie) nadana Józefowi Piłsudskiemu przez oficerów II Korpusu. Na odwrocie napis: „Kaniowczycy – Swemu Wodzowi Ideowemu – Marszałkowi Józefowi Piłsudskiemu”. Korpus ten pod wodzą gen. Józefa Hallera stoczył z Niemcami bitwę pod Kaniowem (11 maja 1918 r.), wypełniając w ten sposób przesłanie ideowe Józefa Piłsudskiego (uwięzionego w tym czasie w Magdeburgu) – zerwania sojuszu z państwami centralnymi.

#### ■ Odznaka pamiątkowa 4 Dywizji Strzelców gen. Żeligowskiego

nadana Józefowi Piłsudskiemu przez oficerów 4 DS. Dywizja ta sformowana na Kubaniu przy wojskach francuskich wspierających rosyjską (białą) Armię Ochotniczą, brała udział w walkach z bolszewikami na południu Rosji i na Ukrainie, a w lipcu 1919 r. powróciła przez Rumunię do Polski.

#### ■ Szabla NACZPOLU

Naczelnego Polskiego Komitetu Wojskowego w Rosji – powstałego w Rosji po rewolucji lutowej, ofiarowana Józefowi Piłsudskiemu 1 sierpnia 1921 r., jako wyraz wdzięczności Polaków w Rosji, którzy ocalili z pożogi rewolucji i wojny domowej. Na froncie główni wytrawiono słowa: „Józefowi Piłsudskiemu – Honorowemu Prezesowi Ogólnego Zjazdu Polaków w Rosji – Naczelny Komitet Wojskowy”, a na odwrocie główni: „7 czerwca 1917 - 1 sierpnia 1921”. Głównia w kształcie łba niedźwiedzia – symbolizowała Rosję. Szabla została zaprojektowana przez kapitana Antoniego Dziedzickiego, a wykonał ją Wincenty Wabiński. Zjazd reprezentujący Polaków wcielonych do armii rosyjskiej – obierając Józefa Piłsudskiego honorowym Prezesem – uhonorował w ten sposób Jego rolę w walce o niepodległość Polski.

## O Niepodległą i granice

### Rzeczypospolitej 1919 - 1920

#### ■ Klucze do stołecznego królewskiego miasta Wilna



wręczone Józefowi Piłsudskiemu w dowód wdzięczności za oswobodzenie miasta spod okupacji bolszewickiej 20 kwietnia 1919 r. Podczas „Wieczoru hołdu” zorganizowanego ku czci Józefa Piłsudskiego 26 kwietnia 1919 r. w Sali Miejskiej ofiarowano mu „Klucze Wilna” wyrysowane na kartonie przez Ferdynanda Ruszczyca. Srebrne klucze wykonane według tego rysunku wręczył Marszałkowi 18 kwietnia 1922 r. przed Ostrą Bramą prezydent miasta Bieńkowski, podczas uroczystości przejęcia przez Rzeczypospolitą władzy nad miastem i ziemią wileńską. Powiedział wówczas: *„...przez cześć dla przeszłości, przez szacunek dla krwi wspólnie przelanej, dziś, w dzień wielkiego tryumfu, tryumfu polskiego, który tak gorąco wszyscy tu zebrani odczuwają, nie mogę nie wyciągnąć przez kordon nas dzielący ręki do tych tam w Kownie, którzy może dzień dzisiejszy, dzień tryumfu naszego, uznają za dzień żałoby i klęski. Nie mogę nie wyciągnąć ręki, nawołując do zgody i miłości. Nie mogę nie uważać ich za braci.”*

#### ■ Medalik z wizerunkiem św. Krzysztofa

– herbem królewskiego stołecznego miasta Wilna. O „miłym mieście” – jak nazywał Wilno – tak mówił: *„Jestem jako dziecko na imieninach drogiej matki. Bezkrytyczne oko dziecka, zachwycone matką, nie patrzy i nie pyta, jakie szatki są na jej ciele. Czy jest brzydka, czy jest ładna dla kogo innego, jest i pozostaje dla dziecka czymś pięknym i cudownym, a w dzień jej imienin wzruszone serce bije radośnie. Więc jak dziecko, wzruszone do głębi wołam: „Niech żyje Wilno!”*

#### ■ Szabla J. Tyszkiewicza

z województwa Kijowskiego ofiarowana Józefowi Piłsudskiemu w dniu wejścia w życie zawieszenia broni w wojnie z bolszewicką Rosją 18 października 1920 r. Wykonana w warszawskiej firmie brązowniczej Braci Łopieńskich miała umieszczony na jelcu wizerunek Krzyża Virtuti Militari. Z jednej strony główni wytrawiony jest wizerunek matki Boskiej Poczajowskiej, a pod nim w wężyku generalskim napis: „Naczelnemu Wódzowi Józefowi Piłsudskiemu w hołdzie składa



Szabla od J. Tyszkiewicza

J. Tyszkiewicz z województwa Kijowskiego".  
Na drugiej znajduje się monogram J.P. oraz  
nazwy zwycięskich pól bitewnych z 1920 r.:  
„Owruć, żytomierz, Winnica, Malin, Berdyczów,  
Kijów, Garwolin, Lida”.

### ■ Szabla perska z XVIII w.

ofiarowana Marszałkowi Józefowi Piłsudskiemu  
– jako Naczelnikowi Państwa przez Sejm Litwy  
środkowej, 18 kwietnia 1922 r., podczas  
uroczystości zjednoczenia Litwy środkowej  
z Rzeczypospolitą. Rękojeść i pochwa szabli  
wykonane są z nielowanego srebra. Rękojeść  
uformowana jest w kształcie głowy psa. Na  
główni znajdują się wytrawiony herb Persji  
(lew dzierzący w łapie krzywą szablę), wersety  
z Koranu, oraz popiersie perskiego szacha  
i czciciele Allacha pomiędzy drzewami.

### ■ Karabela ormiańska

ofiarowana Marszałkowi Józefowi Piłsudskiemu  
przez kupiectwo Lwowa 1932 r., z okazji objęcia  
przez Marszałka protektoratu nad Targami  
Wschodnimi organizowanymi dorocznie we  
Lwowie. Podarunek był dowodem wdzięczności  
społeczeństwa Lwowa za pomoc okazywaną  
przez Wodza Naczelnego walczącemu miastu  
od listopada 1918 r. do marca 1919 r. Na  
rycinie dekoracja herbu miasta Krzyżem  
Srebrnym Virtuti Militari 22 listopada 1920 r.,  
u stóp pomnika Adama Mickiewicza.  
Marszałek powiedział wówczas: *„Za zasługi  
położone dla polskości tego grodu i jego  
przynależności do Polski, mianuję miasto Lwów  
kawalerem Krzyża Virtuti Militari.”*

### ■ Tabliczka z dedykacją od 1 Pułku Szwolężerów

ofiarowana 19 marca 1920 r. w dniu imienin  
– honorowemu szefowi pułku Józefowi  
Piłsudskiemu. Pułk ten wywodzi się z 1 Pułku  
Ułanów Legionowych (Władysława Beliny-  
Prażmowskiego) i jako pierwszy wjechał do  
Kijowa 7 maja 1920 r.

### ■ Kindżał Kaukaski „Kama”

ofiarowany Wodzowi Naczelnemu Józefowi  
Piłsudskiemu, 19 marca 1919 r. w dniu  
imienin przez Jazdę Ochotniczą rtm. Felikasa  
Jaworskiego, przeformowaną w 19 Pułk  
Ułanów Wołyńskich im. Gen. Emila Różyckiego.  
Na pochwie dedykacja: *„Od oficerów i żołnierzy  
Szwadronu rotmistrza Jaworskiego 1919”.*



### ■ Mundur Marszałka Józefa Piłsudskiego

z odznaczeniami, które zawsze nosił: Krzyż  
Srebrny Orderu Wojennego Virtuti Militari,  
Krzyż Niepodległości z Mieczami, Krzyż  
Walecznych z trzema okuciami (nadany  
czterokrotnie).



Buława marszałkowska



### ■ Buława marszałkowska

wręczona Marszałkowi Józefowi Piłsudskiemu przez najmłodszego kawalera Orderu Virtuti Militari sierżanta Jana Żywek z 41 Suwalskiego Pułku Piechoty, po przemówieniu najstarszego generała Wojska Polskiego Karola Trzaskę-Durskiego, podczas uroczystych obchodów drugiej rocznicy Odzyskania Niepodległości (14 listopada 1920 r.) na Placu Zamkowym w Warszawie. Buławę zaprojektował profesor zdobnictwa i grafiki Uniwersytetu Stefana Batorego w Wilnie – Mieczysław Kotarbiński, a wykonała ją w srebrze i złocie firma Gontarczyka

### ■ Krzyż Komandorski Virtuti Militari

nadany Marszałkowi Józefowi Piłsudskiemu za przeprowadzenie zwycięskich operacji Wileńskiej (w kwietniu 1919 r.) i Ukraińskiej (w kwietniu i maju 1920 r.).

### ■ Krzyż Wielki Virtuti Militari (z gwiazdą)



nadany pierwszemu Marszałkowi Polski Józefowi Piłsudskiemu – Wodzowi Naczelnemu za zwycięską wojnę z bolszewicką Rosją.

### ■ Paradna szabla Toledońska

używana przez Marszałka Józefa Piłsudskiego podczas reprezentacyjnych wystąpień. Wykonana według wzoru polskiej szabli z 1921/1922 r.



w Toledo w Hiszpanii. Na jednej stronie głowni między ornamentami roślinnymi wytrawiony rodowy herb Piłsudskich - „KOŚCIESZA”, pod którym skrzyżowane szabla i buława marszałkowska. Na odwrocie – monogram „J.P.” oraz znak wotywni. Rękojeść wykonana z pozłocanego mosiądzu, na którym wygrawerowano z przodu dwie skrzyżowane buławy marszałkowskie, a z tyłu wizerunek orła jagiellońskiego.

## Wojsko Polskie 1921 - 1935

### ■ Ryngraf od Korpusu Kadetów Nr 1 we Lwowie

ofiarowany Marszałkowi Józefowi Piłsudskiemu w dniu imienin 19 marca 1933 r. Na srebrnej tarczy znajduje się wizerunek Matki Boskiej Ostrobramskiej nad skrzyżowanymi szablami i sztandarami z okresu Powstania Styczniowego (przekazanymi Korpusowi Kadetów Nr 1 przez Weteranów 1863 r.). Poniżej dwie skrzyżowane buławy marszałkowskie między odznakami pamiątkowymi 1 Brygady Legionów i Korpusu



Kadetów Nr 1. Tarcza okolona napisem: „SZALA ZWYCIĘSTWA ROZSTRZYGA SIĘ W SERCU, WOLI, CHARAKTERZE I UMIEJĘTNOŚCI TRWANIA”.

### ■ Dyplom Odznaki Pamiątkowej Korpusu Kadetów Nr 1 we Lwowie

wręczonej Marszałkowi Józefowi Piłsudskiemu jako Pierwszemu żołnierzowi Rzeczypospolitej i honorowemu szefowi Korpusu. Józef Piłsudski był honorowym szefem jednego pułku kawalerii (1 P.Szwol.), pięciu pułków piechoty (1, 5, 6 PPLeg., 41 Suwłaskiego PP, 66 Kaszubskiego PP), jednego pułku artylerii (1 PAL Leg.) oraz Korpusu Kadetów Nr 1 we Lwowie.

### ■ Ryngraf od 14 Pułku Ułanów Jazłowieckich

ofiarowany Marszałkowi Józefowi Piłsudskiemu w dniu imienin 19 marca 1935 r. Na srebrnej tarczy pod wizerunkiem Matki Boskiej Jazłowieckiej umieszczono odznakę pamiątkową pułku oraz napis: „I-MU MARSZAŁKOWI POLSKI - WODZOWI NARODU”.

### ■ Ryngraf od 77 Kowieńskiego Pułku Piechoty „Niedźwiadki” w Lidzie

ofiarowany Marszałkowi Józefowi Piłsudskiemu w dniu imienin 19 marca 1935 r. Na srebrnej tarczy wizerunek Matki Boskiej Ostrobramskiej na tle orła państwowego Rzeczypospolitej Polskiej. Poniżej „niedźwiadek” – symbol pułku noszony na naramiennikach żołnierskich mundurów. Na dołączonej plakietce napis: „Pierwszemu Marszałkowi Polski - JÓZEFOWI PIŁSUDSKIEMU - w dowód czci i hołdu - 77 PUŁK STRZELCÓW KOWIENSKICH - 19 III 1935”.

### ■ Medal pamiątkowy 2 Dywizji Kawalerii

ofiarowany Marszałkowi Józefowi Piłsudskiemu z wygrawerowaną dedykacją: „J.W. Panu - Marszałkowi Józefowi Piłsudskiemu - na pamiątkę Rajdu Konnego - 2 Dywizji Kawalerii - 1930 r.

### ■ Żeton pamiątkowy rajdu 2 Dywizji Kawalerii

ofiarowany Marszałkowi Józefowi Piłsudskiemu na pamiątkę Rajdu Konnego 2 Dywizji Kawalerii

Warszawa - Gdynia 1930 r., z wygrawerowaną dedykacją: „Pierwszemu Marszałkowi Polski Józefowi Piłsudskiemu 2 Dywizja Kawalerii”.

■ **Papierośnica srebrna od kawalerii polskiej**



ofiarowana Marszałkowi Józefowi Piłsudskiemu w dniu imienin 19 marca 1929 r. przez oficerów reprezentujących wszystkie pułki kawalerii Wojska Polskiego. Na papierośnicy umieszczono proporczyki w barwach 40 pułków kawalerii polskiej.

■ **Papierośnica srebrna od 8 Kursu Juzystek**

ofiarowana Marszałkowi Józefowi Piłsudskiemu w dniu imienin 19 marca 1935 r. przez uczestniczki 8 kursu juzystek (telegrafistek) w Zegrzu k. Warszawy.

## Zasługa i Pamięć

### Zasługa i Pamięć

■ **Medal pamiątkowy**

wybity przez Mennicę Państwową w Warszawie z okazji uchwalenia Konstytucji Rzeczypospolitej Polskiej 17 marca 1921 r. ofiarowany Marszałkowi Józefowi Piłsudskiemu.

■ **Krzyż Wielki, gwiazda i wstęga Orderu Odrodzenia Polski**

(„POLONIA RESTITUTA”) ustanowiony przez Sejm Ustawodawczy 4 lutego 1921 r. i nadany Naczelnikowi Państwa Marszałkowi

Józefowi Piłsudskiemu, przez Tymczasową Radę Orderu (przed powołaniem pierwszej Kapituły Orderu Odrodzenia Polski) 2 lipca 1921 r.



Jedyną kobietą uhonorowaną w Polsce do 1939 r. Krzyżem Wielkim Orderu Odrodzenia Polski była Aleksandra Piłsudska, odznaczona za działalność społeczną i charytatywną.



■ **Złota odznaka Związku Narodowego Polaków w Ameryce**

nadana Marszałkowi Józefowi Piłsudskiemu jako Honorowemu członkowi Związku. Na tarczy z monogramem „ŻN.P.” herb trójdzielny wprowadzony przez Rząd Narodowy podczas Powstania Styczniowego: Orzeł, Litewska Pogoń i Archanioł Michał godło Ukrainy.

■ **Medal pamiątkowy od Papieża Piusa XI**  
 ofiarowany Marszałkowi Józefowi Piłsudskiemu w 1934 r. z okazji XII rocznicy pontyfikatu. Achille Ratti zanim 6 lutego 1922 r. został wybrany na Stolicę Piotrową i przyjął imię Piusa XI, był w latach 1919-1921 pierwszym po odzyskaniu przez Polskę niepodległości Nuncjuszem Apostolskim w Rzeczypospolitej. Podczas Bitwy Warszawskiej 1920 r. wstawił się tym, że wraz z przedstawicielami dyplomatycznymi Danii, Stanów Zjednoczonych Ameryki, Wielkiej Brytanii i Włoch nie opuścił stolicy. Miesiąc po obraniu papieżem, Ojciec Święty Pius XI, przesłał w marcu 1922 r. swój obraz z dedykacją: *„Przesyłamy naszemu kochanemu Synowi w Chrystusie Józefowi Piłsudskiemu, Naczelnikowi Państwa Polskiego, błogosławiąc z uczuciem szczególnej i niezmiennej życzliwości Jego i jego szlachetny i drogi naszemu sercu Kraj.”*

■ **Ryngraf od klubu sportowego „Strzelec” we Lwowie**  
 ofiarowany Marszałkowi Józefowi Piłsudskiemu 19 marca 1935 r. z okazji Jego imienin. Na srebrnej tarczy na tle grawerowanego orła państwowego umieszczona tarczka z orłem strzeleckim. Poniżej monogram „J P” i data „19 III 1935” oraz napis: „KLUB SPORTOWY STRZELC WE LWOWIE”.

■ **Medale z II, III i IV Ogólnopolskich Zawodów Sportowych Policji**  
 zorganizowanych w Warszawie i Katowicach, kolejno w latach 1927, 1928 i 1930. Józef Piłsudski był gorącym orędownikiem rozwoju sportu i tężyzny fizycznej, uznając je za niezbędną podstawę aktywności życiowej narodu i fundament wyszkolenia armii. Był m.in. inicjatorem założenia Centralnego Instytutu Wychowania Fizycznego (obecnie Akademia Wychowania Fizycznego w Warszawie).

■ **Złota plakietka pamiątkowa**  
 z wizerunkiem i życiorysem Józefa Piłsudskiego wybita w Mennicy Państwowej w Warszawie i ofiarowana Marszałkowi w dniu Jego imienin

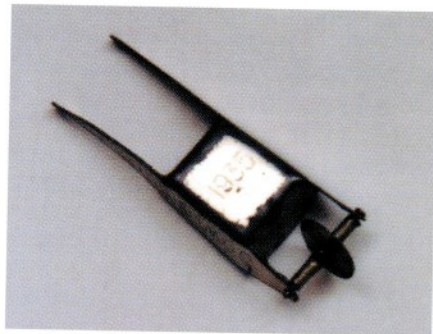
19 marca 1931 r. Na plakietce dedykacja: „Od pracowników Mennicy”. Do miniaturowej plakietki w etui dołączona lupka. Po śmierci Józefa Piłsudskiego podobne plakietki wykonane w brązie, w większym formacie były wytwarzane przez Mennicę Państwową.

■ **Medal z wizerunkiem Józefa Piłsudskiego**  
 wybity w Mennicy Państwowej w Warszawie po śmierci Marszałka Józefa Piłsudskiego. Na odrocie zarys mapy Rzeczypospolitej Polskiej z głównymi miastami.

## Pogrzeb i żałoba

■ **Fragment czerwonego sukna**  
 z kapy pokrywającej katafalk, na którym w latach 1935-1957 spoczywała w Katedrze Wawelskiej trumna Marszałka Józefa Piłsudskiego.

■ **Miniatura taczki z Sowińca**



Pamiętka sypania kopca Marszałka Józefa Piłsudskiego na Sowińcu, w lasku Wolskim, w Krakowie. Na taczce wygrawerowany napis: „Sowiniec – Kopiec – 1935”.

■ **Łopatką z Sowińca**  
 Pamiętka sypania kopca Marszałka Józefa Piłsudskiego na Sowińcu, w lasku Wolskim, w Krakowie.

### ■ Medal pamiątkowy

z wizerunkiem maski pośmiertnej Marszałka Józefa Piłsudskiego wybity „W ROCZNICĘ ŻAŁOBY NARODOWEJ – 1935 \* 12 V \* 1936”

### ■ Miniatura Marszałka Józefa Piłsudskiego

wykonana w 1935 r., jako jedna z ostatnich przez p. Dąbrowską.

### ■ Prezydent Rzeczypospolitej Polskiej profesor Ignacy Mościcki

wygłasza przemówienie przed wejściem do katedry wawelskiej; oficerowie i sztandary salutują.

*„Cieniom królewskim przybył towarzysz wiecznego snu. Skroni Jego nie okala korona, a dłoń nie dzierży berła. A królem był serc i władcą woli naszej. Półwiekowym trudem swego życia brał we władanie serce po sercu, duszę po duszy, aż po purpurę królestwa swego ducha zagarnął niepodzielnie całą Polskę. Śmiałością swej myśli,*

*odwagą zamierzeń, potęgą czynów z niewolnych rąk kajdany zrzucił, bezbronnym miecz wykuł, granice nim wyrąbał, a sztandary naszych pułków sławą uwieńczył...*

*Dał Polsce wolność, granice, moc i szacunek...  
U bram domostw naszych postawmy warty,  
byśmy bezcennego kruszcu cnót, przez niego  
postawionych, nie uszczuplili, niczego z wielkiego  
po nim dziedzictwa nie uronili i byśmy duchowi  
Jego, troską za życia o losy Polski umęczonego,  
spokój wieczny dali.”*

(Z przemówienia Prezydenta Rzeczypospolitej Polskiej profesora Ignacego Mościckiego, wygłoszonego 18 maja 1935 r. przed złożeniem Marszałka Józefa Piłsudskiego w krypcie świętego Leonarda katedry na Wawelu.)

### ■ Chorągiew Głowy Państwa

okrywająca trumnę podczas pogrzebu Marszałka Józefa Piłsudskiego, 12 maja 1935 r.



# Kalendarium życia Józefa Piłsudskiego

- 1867** Józef Piłsudski urodził się w Zułowie na Wileńszczyźnie, jako syn obywatela ziemskiego Józefa Wincentego i Marii z Billewiczów.
- 1877** Rozpoczyna naukę w gimnazjum rosyjskim w Wilnie, gdzie wciąga się w pracę konspiracyjną.
- 1887** Zostaje zesłany na 5 lat na Syberię.
- 1892** Powraca z zesłania do Wilna.
- 1893** Wstępuje do Polskiej Partii Socjalistycznej i staje się jednym z jej czołowych działaczy, aby porwać robotników do walki o niepodległość.
- 1900** Zostaje aresztowany za konspiracyjne wydawanie organu PPS, pisma „Robotnik” i osadzony w Cytadeli.
- 1905** Jako przywódca Organizacji Spiskowo-Bojowej
- 1908** PPS organizuje wystąpienia zbrojne przeciwko rosyjskiemu zaborcy.
- 1908** Współtworzy w Galicji, pod zaborem austriackim, Związek Walki Czynnej, a następnie Związki Strzeleckie jako zawiązek wojska polskiego.
- 1914** Wybuch I Wojny światowej. Piłsudski organizuje Legiony Polskie u boku Austro-Węgier.
- 1914** Jako komendant I Brygady Legionów
- 1917** przechodzi cały szlak bojowy.
- 1917** Wypowiada przymierze Austro-Węgrom i Niemcom, dążąc do niepodległości Polski, zostaje internowany przez Niemców w Magdeburgu.
- 1918** 10 listopada. Powraca do Warszawy i zostaje Naczelnikiem odradzającego się Państwa. Zarządza wybory do Sejmu, powołuje rząd i organizuje armię. Wprowadza reformy społeczne. Ogłasza światu niepodległość Polski.
- 1919** Jako Wódz Naczelny prowadzi wojnę z Rosją bolszewicką.
- 1920** Odnosi zwycięstwo w Bitwie Warszawskiej, decydującej o losach Europy i świata. 14 listopada – wręczenie buławy marszałkowskiej.
- 1921** Po uchwaleniu konstytucji i wyborze na
- 1922** prezydenta Gabriela Narutowicza składa urząd Naczelnika Państwa.
- 1923** Wycofuje się z życia publicznego do Sulejówka.
- 1926** Przewrót majowy w obliczu narastającego kryzysu politycznego w kraju.
- 1926** Kieruje faktycznie państwem, integrując kraj
- 1935** po zaborach. To okres zmagania się o silne państwo i możliwie najkorzystniejszą pozycję Polski na arenie międzynarodowej. Sprawuje funkcje Generalnego Inspektora Sił Zbrojnych, Ministra Spraw Wojskowych i dwukrotnie, Premiera.
- 1935** 12 maja. Umiera w Belwederze i zostaje pochowany na Wawelu w grobach królewskich obok bohaterów narodowych. Serce złożono na cmentarzu na Rossie w Wilnie.



Dworek Marszałka Józefa Piłsudskiego w Sulejówku, 19 marca 1923 r.

**Opisy eksponatów**

dr Grzegorz Nowik

**Współpraca historyczna**

prof. Paweł Wieczorkiewicz

**Opracowanie graficzne**

Assi Kootstra

**Fundacja Rodziny Józefa Piłsudskiego**

05-070 Sulejówek, ul. Oleandrów 5

tel.: (0 22) 783 02 30, fax: (0 22) 783 00 47

PKO BP S.A. XIV Oddział Warszawa

04 1020 1156 0000 7202 0011 2466