

REFERAT INFORMACYJNY
z dnia 15.czerwca 1920 r.

P A N S T W A N A D B A L T Y C K I E .

L O T W A .

Nowe ugrupowanie wojsk łotewskich wzdłuż linii demarkacyjnej łotewsko - litewskiej przedstawia się jak następuje: 1. Grupa operacyjna około 2.400 bagn., (4. i 5.p.p.) stoi w Kreutzburgu; są to przeważnie dezertjerzy i jeńcy Łotysze. z armii czerwonej. 2.grupa operacyjna około 1.600 bagn., 18.k.m., 4 działa, stoi pomiędzy Ruszonami a Wyszkami. W Dźwińsku stoi 3. Mitawski, 8. i bson Libawskiego pułku piechoty. Wzdłuż frontu łotewsko - bolszewickiego panuje naogół spokój zakłoczony tylko od czasu do czasu drobnymi ułarczkami. Między innymi bolszewicki pociąg pancerny atakował bez skutku Dryssę oraz Łotysze zajęli kilka wsi biorąc jeńców i k.m.. W celu za bezpieczeństwa prawego skrzydła stoją dwie kompanie łotewskie na lewym brzegu Dźwiny w rejonie Leonpol - Putri, naprzeciwko obsadzonej przez 2. Windawski pułk piechoty Dryssy. Obecnie Łotysze fortyfikują odninek Druja - Dryssa - Osweja. Do Balbinowa wysłano 3 eskadry.

Rokowania łotewsko - sowieckie w Moskwie poza pomyslnymi dla Łotwy załatwieniem sprawy granic nie dały rezultatów pozytywnych. Granice przyznane Łotwie przez Rosję odpowiadają mniejszej linii frontu. Najtrudniejszą jest obecnie sprawa reewakuacyjna, ponieważ bolszewicy przeszkadzają wszelkimi środkami powrotowi do ojczyzny uchodźców łotewskich. Wywiezione swego czasu do Rosji z Łotwy maszyny i narzędzia przemysłowe i rolnicze znajdują się w stanie niezdatnym do użytku, lub też świadomie niszczone są przez bolszewików. Do Moskwy wyjeżdża obecnie nowa delegacja złożona z kilku przedstawicieli konstytuenty z ministrem handlu i przemysłu p. Busch na czele. Delegacji sowieckiej przewodniczy obecnie Ganecki Furstenberg. Dotychczas niema wiadomości o retyfikacji przez konstytuentę

tę lotewską tymczasowego układu lotewsko - niemieckiego zawartego 8. maja w Berlinie Jak wiadomo dotyczy on głównie spraw ekonomicznych odszkodowaniowych oraz przewiduje niezwłoczne nawiązanie stosunków dyplomatycznych. Niemcy zohowiały się uznać Łotwę de jure z chwilą uznania jej przez jedno z mocarstw koalicyjnych.

Układy lotewsko - estońskie w sprawie rozstrzygnięcia przynależności państwowej miasta Wałku drogą sądu rozjemczego rozbiły się, gdy komisja pułk. Robinsona przedstawiła obu rządów wyniki swoich prac. Bliższych szczegółów narazie brak, brak ustępliwości dotyczy w tym wypadku oczywiście głównie Estonji jako strony faktycznie posiadającej teren sporny.

W takich warunkach nie może być wątpliwości, że obecnie sprawa polubownego załatwienia sporów granicznych lotewsko litewskich stała się coraz bardziej problematyczną.

Rokowania lotewsko - polskie podjęte zostaną na nowo z inicjatywy rządu lotewskiego około 15. b. m. Spodziewane jest dojście do skutku konwencji wojskowej i politycznej oraz umowy ekonomicznej.

Przesilenie rządowe lotewskie jest na ukończeniu. Utworzenie gabinetu polecono z początku ponownie p. Ulasziszowi, jednak wobec niepowodzenia jego misji, uformowania nowego rządu podjął się p. Manis. Co do jego składu wiadomo narazie, że socjaliści w nowym rządzie uczestniczyć nie będą. Jest to zwycięstwo związku właściańskiego nad próbami partji radykalnych utworzenia wspólnej platformy z centrum.

E S T O Ń J A .

Przejście armii estońskiej na stopę pokojową jest na ukończeniu. Dywizje są przewożone na miejsce stałego postoju. Redukują się one do 3 pułków piechoty, po 3 kompanie. Przy sztabach dywizji pozostają oddziały wywiadowców i łączności (wszystkiego ludzi pieszych, konnych i kolarzy 150 do 200). Mobilizacja armii obliczona jest na 24 godziny, niewiadomo jednak według jakiego systemu.

Estonja zawarła z Rosją sowiecką umowę w sprawie remontu parowozów rosyjskich w zakładach estońskich.

Koło Jamburga bolszewicy gromadzą wojsko, szczen Estenja
czuje się zagrożoną.

F I N L A N D J A .

Obecnie armja fińska znajduje się na stepie pokojowej.
Wszystkie oddziały wojskowe stoją w garnizonych według dyzlo-
kacji pokojowej z wyjątkiem:

- a. kilku oddziałów wyodrębnionych ze swych dywizji i od-
komenderowanych na granicę,
- b. straży granicznej, w tej liczbie nowoformowany Keks-
holmski p.p. (na odcinku Karelskim) i pułk ochotni-
czy Ingermanlandzki.

W razie mobilizacji (7 roczników i Skyddskar) w ciągu
kilkun tygodni uformowane zostaną 4., 5. i 6. dyw. piech. i 2.
bryg. strzelców. Istniejące już 3 dywizje piechoty i brygada
strzelców kompletowane zostaną odrazu przez Skyddskar, nowo
zaś powstające przez powołanych pod broń. Każda dywizja formu-
je pułk uzupełnień, brygada strzelców bataljen, pułk artylerji
baterję, pułk jazdy szwadron, pozostające w garnizonych. Po
ukończeniu mobilizacji maximum wysiłku zbrojnego Finlandji
dać może 150.000 ludzi wyćwiczonych i należycie uzbrojonych,
nie licząc formacji uzupełnień. Organizacja armji i marynarki
fińskiej podane są w załącznikach Nr.1. i Nr.2.)

Rokowania pokojowe fińsko - bolszewickie wobec przychyl-
nej odp. wiedzy rządu sowietów na odnośną propozycję fińską,
rozpocząć się miały 10. czerwca w Darpacie. Delegacja fińska
wyjechała tam 9.b.m.. Na czele jej stoi p. Paasikiv, przedsta-
wicielem wojskowym jest gen. Berg. Rząd fiński zaproponował
Łotewskiemu ministrowi spraw zagranicznych Mejerowiczowi
wspólne prowadzenie rokowań.

Stosunki fińsko szwedzkie zaostrzyły się ogromnie wsku-
tek sprawy wysp Alandzkich. Mieszkańcy ich bowiem wysłali de-
putację do Sztokholmu, prosząc Króla szwedzkiego i parlament
by wzięli wyspy pod swoją opiekę. Wobec tego udało się na wy-
spy kilku członków rządu fińskiego, proklamując uchwaloną
przez sejm fiński autonomję wysp Alandzkich, lecz aresztując
równocześnie cały szereg Alandczyków pod zarzutem zdrady stanu
między innymi Sund Bloma, członka deputacji alandzkiej na kon-

FINLANDIA
INSTITUTE
ARCHIVE
New York

FINLANDIA
INSTITUTE
ARCHIVE
New York

ferencji pokojowej w Paryżu, co wywołało wrzenie w całym kraju.

Sejm fiński, po dyskusji nad polityką zagraniczną rządu, w czasie której, lewiczo krytykowała głównie istniejące jakoby porozumienie Finlandji z imperjalizmem polskim, wyraził rządowi votum zaufania większością 99 przeciwko 75 głosem, polecając mu dalsze prowadzenie sprawy rokowań pokojowych.

L I T W A .

Potwierdzają się wiadomości prasowe o ogłoszeniu przez Tarybę powszechną mobilizacji. Brak natomiast bliższych wiadomości o rzekomem wzmocnieniu frontu litewskiego naprzeciwko Nowo-Swięcien (między innymi miał przybyć pod Dukszty 2.p.p. z pod Szawel). Pozatem dyzlokacja armji litewskiej pozostała naogół bez znacniejszych zmian z wyjątkiem 1.p.jazdy, który obecnie został rozlokowany w sposób następujący: sztab 3. i 4. szwadrony w Kownie, 2. szwadron w Olicie, 1. szwadron w Koszederach. Stojący w Marjampolu bataljon zapasowy (6 komp.) został przemianowany na bataljon Marjampolski. W związku z reorganizacją jazdy litewskiej uformował się Rosieniasz pułk jazdy Kowieńskiej, którego instruktorem jest rtm. niemiecki Petersdorf. W pułku tym panują bardzo wojownicze nastroje antypolskie. Wzdłuż granicy Pruskiej służą pełni pułk straży pogrenicznej, stojący pod dowództwem ppułk. Naznaczone, sztab którego jak się zdaje przeszedł z Kiejdan do Wyłkowyszek. Obecnie pułki piechoty litewskiej posiadają własne baony zapasowe, (przez żołnierzy również nazywane pułkami) i tak stoją np. w Szawlach baony zapasowe 5., 6. i 7.p.p., w okolicy baon 8.p.p. w Wilkomierzu baony zapasowe 2 pułków (podobno 11. i 12.). W Szawlach znajduje się również sztab formującej się 2. dywizji piech. Nadeszły obecnie wiadomości, narazie jeszcze bardzo niedokładne o formowaniu się w Kielmach 4.dyw. pod dowództwem gen. lejtnenta Bałajewa, mającego w swoim sztabie sz 14 oficerów niemieckich (między innymi Hauptmann v. Espe i Wuper, oberleutenanci Winkler i Auer, leutenanci dwóch braci v. Levy, Dobratsz i Kelmer). Artylerja litewska ma obecnie być zreorganizowaną w pułki po 4 baterje (prawdo-

podobnie po pułku na dywizję) instruktorami artylerji litewskiej są oficerowie niemieccy Eckhardt i Vogel. Zacpatrzenie armji litewskiej w broń i amunicję niemiecką odbywa się obecnie przeważnie przez Lautsargen na linii prowadzącej do Tauragów. Za pośrednictwem żydów niemieckich i litewskich, którzy się tam schodzą a także oficerów ubranych po cywilnemu odbywa się tam kolosalny przetarg i towarzyszący mu wóz do Litwy wszystkich możliwych artykułów do uzbrojenia. Koło 20. maja sprzedano tam do Litwy dostarczonych przez niemieckie władze wojskowe 400 polowych telefonów, i odpowiedni zapas drutu, kilka moździerzy i dział cięższego kalibru, konie, wozy, amunicję i t.d.. Straże pograniczne w niczem nie przeszkadzają. Tak samo transportuje się w skrzyniach rozłożone armaty i karabiny maszynowe oraz amunicję przez Bjdkuny.

Pomimo powrotu większości delegacji litewskiej z Moskwy wraz z jej przewodniczącym Maserekijusem rokowania pokojowe litewsko-sowieckie toczą się nadal. Powracający członkowie delegacji zostali podobno w drodze ograbieni przez żołnierzy bolszewickich. Litwini wytknęli przy omawianiu swojej granicy wschodniej punkty Koplawa, jeziora Sfrustra i Eryświaty, Kosiany, Postawy, jezioro i rzeka Narocz - Mołodeczno, i dalej na południe od Niema. Bolszewicy nie godzą się jedynie na przyznanie Litwie gubernji Grodzieńskiej. Bolszewicy starają się głównie o doprowadzenie do skutku porozumienia rosyjsko - litewskiego przeciwko Polsce, dotychczas jednak bez skutku.

Prezydent ministrów francuskich Millerand zawiadomił pisemnie przedstawiciela litewskiego w Paryżu o tymczasowym uznaniu Litwy przez Francję de facto aż do odnośnej decyzji Rady Najwyższej.

Anglija ograniczyła się narazie do życzenia konstytuancji litewskiej pomyślniej pracy, czem Litwinów boleśnie zawiodła. W Szawlach bawia obecnie misja angielska dla eksploatacji leśnych bogactw Litwy.

Litwini amerykańscy agituja usilnie u nowego sekretarza stanu do spraw zagranicznych Colby'ego za uznaniem oficjalnem Litwy przez Stany Zjednoczone.

W stosunku Litwy do Polski daje się zauważyć pomimo wszystko pewne odprężenie. Minister spraw zagranicznych Włademaras oświad-

czył nawet oficjalnie przedstawiciela prasy duńskiej, że na wypadek zagrożenia przez bolszewików okupowanej przez wojska polskie części Litwy rząd litewski nie zawahał by się wystąpić przeciwko nowym najeźdźcom razem z Polakami. Tłumaczy on mobilizację litewską głównie obawą przed możliwymi, groźnymi dla Litwy, skutkami ofensywy bolszewickiej i zaprzecza ten samą wiadomością rozsiewaną przez prasę niemiecką, jakoby mobilizacja litewska była odpowiedzią na naruszenie przez Polskę suwerenności Litwy. Faktem jest w każdym razie, że rząd litewski bardzo zaniepokojony jest wzrostem i postępani propagandy komunistycznej na Litwie. To też zwalcza on ją wszelkimi dostępnymi środkami, zamykając przede wszystkim wszystkich przyklepanych agitatorów do specjalnych obozów koncentracyjnych, choć z drugiej strony podobno zwykle prędko ich stamtąd wypuszcza. Między innymi został w ten sposób pozbawiony wolności znany szwajcarski komunist Platen, fakterujący pomiędzy Rosją a Niemcami, i wypuszczony dopiero wskutek interwencji rządu szwajcarskiego. Odstawiono go wraz z żoną pod strażą do granicy niemieckiej. Obecnie rząd litewski spodziewa się przyjazdu do Kowna przedstawicieli Polski, celem omówienia możliwości zbliżenia polsko - litewskiego.

Stosunki litewsko - łotewskie pozostają napięte. Żądaniem za przepuszczenie transportów łotewskich przez Możejki, Litwini wymusili na Łotyszach przyznanie im bazy morskiej w porcie Libawskim. Od innych transportów łotewskich, przechodzących przez Litwę, pobierają oni wysokie opłaty.

Serdecznie przyjazny dotychczas stosunek Litwy do Niemiec narażony obecnie jest na szwank dzięki zamiarowi Fraheji oddania Litwie rejonu Klaipedy, co w najwyższym stopniu rozgorycza Niemcy. Nierazie dowodzący tam generał fraheuski zaprowadził w szkołach niemieckich obowiązkowe nauczanie języka litewskiego ku oburzeniu nauczycieli miejscowych. Wgółę Fraheja czyni wszystko, by doprowadzić do zmiany dotychczasowego kursu polityki litewskiej wrogiego Polsce, a sprzyjającego Niemcom, i ostrzegła rząd litewski nie dwuznacznie przed jakimkolwiek nieprzyjacielskim wystąpieniem przeciwko Polsce, wskazując na groźne następstwa takiego kroku. Obecnie rząd litewski zawarł oficjalnie z Niemcami tylko układ

drzewny; dalsze umowy ekonomiczne zależne będą od wyników rokowań litewsko - rosyjskich.

Nowy rząd litewski jeszcze się nie ukonstytuował. Wezwał w nim udział według wszelkiego prawdopodobieństwa chrześcijańscy demokraci i socjaliści ludowcy przeciwko opozycji socjal-demokratycznej. W sferach konstytuandy omawiana jest kandydatura redaktora, wychodzącego w Wilnie "Boha Litwy" Michała Birzyszki, na prezydenta Litwy. Konstytuanta obecnie zajęta jest opracowaniem tymczasowego ustroju państwa litewskiego. Władza suwerenna spoczywać będzie w rękach sejmu, wobec którego rząd będzie solidarnie odpowiedzialnym za prace swoje. Sejm będzie miał wyłączną inicjatywę prawodawczą, będzie mianował i dymisjonował ministrów i przedstawicieli dyplomatycznych oraz wyższe władze wojskowe i cywilne. Sejm będzie przyjmował również przedstawicieli dyplomatycznych państw obcych. Wobec tego rola prezydenta państwa równać się będzie zeru.

Agitacja komunistyczna doprowadziła również do rozwieźnięcia się bandytyzmu na Litwie. Bandy złożone z dawnych żołnierzy rosyjskich i niemieckich oraz chłopów litewskich, niechęcych służyć wojskowo. Kryją się po głębokich łąkach, żyją z grabieży i są postrachem dla okolicy. Bywają one przez wojsko ścigane i tempione bez litości.

B I A Ł O R U S .

Białoruska komisja wojskowa ogłosiła odezwę przedrukowaną w całej prasie mińskiej, powołującą pod broń ochotników dla obrony Białorusi, niepodległość której popiera Rzeczpospolita Polska. Odezwa ta ogłoszona została właśnie w czasie wielkich zmagań polsko - bolszewickich pod Głębokim i grożącego Mińskowi niebezpieczeństwa ponownej inwazji bolszewickiej, wobec czego wywołała dobre wrażenie. Należy jednak zaznaczyć że "Belarus" podała treść owego ogłoszenia w brzmieniu następującem: Białorusini, kto pragnie niezawisłości naszej Ojczyzny, u kogo bije białoruskie serce, kto ma już dość obcych rządów (?), kto może utrzymać w rękach karabin, niech zapisuje się do Białoruskiego wojska. "Belarus" jak widać dyplomatycznie przemilcza, kto jest właściwie wrogiem Białorusi.

INSTITUTE ARCHIVES New York

PLISH INSTITUTE ARCHIVES New York

Z formacji wojskowych białoruskich, organizowanych przez rzezoną komisję wojskową, tworzą się dwa bataljony strzelców w Słonimiu. Podoficerowie kształcić się mają w Warszawie. Władze polskie mają zamiar utworzenia białoruskiej szkoły wojskowej w Grodnie.

Polski prezydent Ministrów p. Skulski w interwju z dziennikarzami wygłosił zdanie, że poważni przedstawiciele społeczeństwa białoruskiego zgodzili się na przyłączenie Białej Rusi do Polski w charakterze prowincji autonomicznej, rezygnując tym samym z hasel niepodległościowych. Wobec tego Rada Narodowa Białoruska w Wilnie ogłosiła odezwę, w której podkreśla, że stoi niezłomie na stanowisku niepodległości Białej Rusi. Uważać to jednak należy tylko za krok taktyczny, który nie będzie miał wpływu na stosunki polsko - białoruskie.

W końcu maja do Wilna przyjechali przedstawiciele Białoruskiej socjal-demokracji Smolicz, Lijesik i Rak-Michajłowski, którzy odbyli szereg konferencji z przedstawicielami demokracji polskiej, zaznaczając wszędzie swoje dążenia do federacji z Polską.

Ogromne zasługi około sprawy zbliżenia polsko - białoruskiego ma przedewszystkiem znany działacz białoruski p. Iwanowski. Dzięki jego zabiegom Polska wzięła pod swoją opiekę szkolnictwo białoruskie i utrzymanie probostw prawosławnych, co wywołało bardzo korzystne wrażenie.

Natomiast rozwijają wrogą Polsce działalność różne komitety i przedstawicielstwa białoruskie zagranicą, reprezentujące bądź to socjal-federalistów, o orientacji rosyjskiej, bądź to Rosjan Białoruskich, chcących z Białorusi zrobić etap na drodze do odbudowania Rosji. Najważniejszymi temi rodzaju placówkami są "Delegacja Republiki Białoruskiej w Paryżu" z pułk. Ładnowem na czele, zasypująca Radę Najwyższą memorjałami pełnymi skarg na okrutne polskie rządy okupacyjne, "Organizacja Białoruska w Berlinie", prowadząca dziwne jakieś kunszachty nie tyle z Niemcami, co z reakcjonistami rosyjskimi w rodzaju Guczkowa i Bernadta, "Misja wojskowo dyplomatyczna Białoruska w Ajdze" ze znanym wrogiem Polski pułk. Jezowitowem na czele, starsząca się, bez powodzenia naogół, pozyskać sympatje Łotwy, tajemnicza jakaś delegacja białoruska w Rewlu (Merkie

51

wicz), której układy jednak z delegacją bolszewicką narazie się rozbiły, wreszcie niewiadomo skąd czerpiąca swoje pełnomocnictwa misja gen. Wasilkowskiego w Helsingforsie, rosjenina czystej wody, starającego się jednak o stosunki z Polskim przedstawicielstwem w Finlandji.

Co się zaś tyczy b. orjantacji litewskiej Białorusinów, to uległa ona ostatecznej likwidacji. Ministerstwo Białoruskie w Kownie po gwałtownych zatargach jego kierownika p. Woranki z rządem litewskim przestało istnieć, bataljon zaś białoruski w armji litewskiej został rozformowany (wcielony do 3.p.p.).

Pozatem zaznacza się obecnie dokliwy brak wiadomości o Białej Rusi co tłumaczy się głównie zasorbowaniem teatjszych polskich władz wojskowych wyłącznie położeniem na froncie.

POLISH
INSTITUTE
ARCHIVES
New York

ARCHIVES
New York

Ocena.

Po pewnym okresie niepewności i wahania się, nacechowanym nieudaną próbą wciągnięcia Łotwy w wir intryg i machi-nacji niemiecko - litewsko - bolszewickich przeciwko Polsce, Łotysze stanęli znowu wyraźnie na gruncie porozumienia z Polską i dążenia do polityczno - ekonomicznego zbliżenia się z nią. Zmysł realny, jak się zdaje, odniósł już zwycięstwo nad wysuwaną przez nich wciąż jako program polityczny teorię federacji bałtyckiej, która tyle już Łotwie przyniosła zawo-dów, zwłaszcza ze strony "bratniego" narodu litewskiego, oraz obecnie i Estonji. (Wałk) Zamiast federacji Łotysze wysuwają obecnie hasło unji celnej państw Bałtyckich z Polską (prócz Finlandji). Rokowania pokojowe przewlekane są świadomie tak przez stronę łotewską, jak i bolszewicką. Łotysze pragnęli by doprowadzić do wspólnych rokowań z Polską, bolsze-wicy zaś boją się widocznie by Łotysze nie wyciągnęli zbyt wielkich korzyści z trudnego obecnie militarnego położenia państwa Sowieców. Naczelne Dowództwo Łotewskie wyraźnie nie życzy sobie pokoju. Są nawet pewne poszlaki faworyzowania przez nie kontrrewolucyjnych spisków rosyjskiego związku ofi-cerskiego (S.O.P.) Niestety kampanja prasowa bolszewicka zmierzająca do osamotnienia Polski, wywarła i swój wpływ na Łotwę. Ujawnia się pewne zwątpienie w możliwość oparcia się Polski bolszewizmowi pomimo obecnych zwycięstw i dążenie do zabezpieczenia się od możliwych skutków katastrofy pol-skiej drogą jaknajszybszego zawarcia pokoju. Zrobiła swoje i obawa przed gorąco propagowaną krucjatą rosyjską i konsolido-waniem się Rosjan dla walki z Polską. Oczywiście w razie dalszego powodzenia kontr-ofensywy polskiej symptomy takie łatwo dadzą się zażegnać. Wznowienie rokowań łotewsko - polskich w sprawie zawarcia konwencji nastąpić ma około 15. b.m. według wszelkiego prawdopodobieństwa w Rydze. Najważ-niejszą do załatwienia sprawą będzie zużytkowanie portów łotewskich przez Polskę. Łotwa bowiem pod wpływem Anglii wysuwa hasło umiędzynarodowienia wszystkich portów łotew-skich, co uniemożliwiłoby uzyskanie jakichkolwiek praw spe-cjalnych przez inne państwo, dając równocześnie naturalną

przewagę potężniejszemu na morzu a więc oczywiście Anglii. Ponadto sporną jest jeszcze głównie sprawa powiatu Iłłukszańskiego, do całości którego roszczą sobie prawa Łotysze, a którego zachodnią część (etnograficznie łotewska) okupowana jest obecnie przez Litwinów, wschodnią zaś (etnograficznie białoruska) przez Polaków. Jednak wobec braku nadziei na pokojowe załatwienie owego sporu z Litwą, Łotysze sandują już obecnie grunt czy nie dałoby się wyrzucić stamtąd Litwinów przy pomocy polskiej, co oczywiście ogromnie uproszczyłoby załatwienie polsko - łotewskiej części sprawy Iłłukszańskiej. Co się tyczy stosunków łotewsko - litewskich należy jeszcze zaznaczyć, że wobec niedotrzymania przez Litwę zobowiązań kompensacyjnych za dzierżawę portową w Libawie (zamiast 5 milionów rubli pożyczki zapłacili Litwini Łotyszom tylko 3 miliony Ost-Rubli) łotewski minister spraw zagranicznych Mejerowicz uważa odnośny układ za nieważny i do ratyfikacji sejmowi go nie przedłożył. W dziedzinie ekonomicznej Łotwa dąży do jaknajlepszemu wykorzystaniu swojego położenia jako kraju tranzytowego pomiędzy zachodem i wschodem, wszelkie zaś zbliżenie gospodarcze z swoimi sąsiadami uzależniać będzie od możliwych do osiągnięcia korzyści w tej dziedzinie, więc przede wszystkim od widoków intensywności wzajemnych stosunków handlowych. W obecnej chwili najwięcej obiecuje sobie Łotwa od Anglii i Niemiec z jednej a Rosji z drugiej strony. Naturalnym następstwem takich nastrojów jest pewna nieufność do ekonomicznej siły Polski i możliwości korzystnego z nią handlu. Polityka wewnętrzna Łotwy nacechowana jest radykalizmem społecznym. Najsilniejsza partja w konstytuancie, Związek Włościański, idzie mniej więcej po linii socjalistów szwedzkich; zwalczana jest przez lewicę socjal-demokratyczną jako zbyt umiarkowana. Reforma rolna zagraża obecnie i pozostałej po masowych sekwestrach majątków "zdrajców Bermentowskich" "wielkiej własności ziemskiej. Przesilenie rządowe skończy się, jak się zdaje, pomyślnie.

Estonia w dalszym ciągu choruje na skutki nieopatrzego pokoju z Sowdepją. Reorganizacja armji, choć oficjalnie jest na ukończeniu, pozostawia jednak wiele do życzenia, głównie

pod względem dyscypliny, na której odbijają się fatalnie zbyt radykalne hasła demokratyczne rzucone przez rząd w masę żołnierską oraz spoczywanie na laurach dowództwa. Misja bolszewicka poza paserstwem i szmuglem na wielką skalę uprawia pomimo przeciwdziałania rządu estońskiego bardzo szeroką agitację komunistyczną, na którą ostatnio podobno stały się czulszemi masy włościańskie, niezadowolone jakoby ze zbyt wolno postępującej reformy rolnej. Niezależność rządu sprzyja krećciej robotcie przesiąkających przez kordon z Rosji komunistów estońskich. Sytuacja gospodarcza i finansowa kraju nie rokuje dobrych widaków. Koncepcja zrobienia z Estonji etapu handlowego pomiędzy zachodem i wschodem poniosła narazie wielkie fiasko. Stąd też płynie to powszechne rozczarowanie tak charakterystyczne dla nastrojów współczesnej Estonji.

Stanowisko Finlandji charakteryzuje się wciąż chwiejnością rządu obawiającego się przedawnie obalenia go przez socjalistów. Większość, jaką rząd uzyskał ostatnio w sejmie w sprawie polityki zagranicznej składa się zaledwie z 24 głosów. Przeciwnie porozumieniu z Polską są zresztą nietylko socjaliści skłaniający się coraz bardziej ku sympatjom bolszewickim, lecz i germenofile z ministrem wojny Jolandrem na czele. Zwolenników Niemiec jest oczywiście w Finlandji ogromnie dużo, zwłaszcza w sferach wojskowych. Służy przeciw w armji fińskiej znaczna ilość Niemców, zwłaszcza podoficerów oraz dostarczane jej są wciąż ze strony Niemiec uzbrojenie i ekwipunek pomimo opozycji niepopularnej bardzo w kraju misji wojskowej francuskiej, daremnie broniącej odnośnych przepisów traktatu wersalskiego. Większość oficerów fińskich służyła przecież swego czasu w fińskich formacjach ochotniczych walczących po stronie Niemiec przeciw Rosji. Koła demokratyczne fińskie obawiają się zaś na wypadek wojny z Rosją dojścia do władzy reakcyjnej dyktatury gen. Mannerheima. Są jednak wszelkie dane, że rząd postara się możliwie przewlec rokowania z Sowdepją licząc na możliwość prowadzenia w niedalekiej przyszłości wspólnych rokowań z Polską. Naogół Finlandja nie wierzy w rząd Petluty i samodzielność Ukrainy obawia się zaś możliwości fiaska militarnego ukraińskiej polityki polskiej. Rząd zdaje się sobie

Finl.
sprawę, jak fatalnie odbiliby się na stosunku Finlandji do Rosji osłabienie Polski. Byłoby to równoczesne przecież z osamotnieniem Finlandji. Położenie rządu fińskiego skrapowanego sytuacją wewnętrzną zmienić mógłby tylko atak ze strony bolszewików, w takim bowiem wypadku rząd ogłosiłby natychmiast powezeczną mobilizację (7 roczników) i nakazałby od razu szeroką ofensywę, celem odebrania flocie rezyjskiej bazy Piotrogrodzkiej, i uwolnienia tak ciężko doświadczonej obecnie przez grabiące ludność bezkarnie bandy czerwonej Karelji wschodniej. W celu zabezpieczenia wojska w razie wojny od destrukcyjnej rehetaty bolszewików własnych poborowi i zapasowi podzieleni są zowczasu na kategorie pewnych i niepewnych politycznie, celem umożliwienia odpowiedniej kontroli. Fiński sztab generalny tybardziej się na na ostrożności wobec elementów niepewnych, że niedawno był zmuszony do aresztowania jednego ze swoich oficerów (kapitana) podejrzanego o szpiegostwo na rzecz bolszewików. Na szczęście rząd w każdej chwili w zupełności polegać może na wspaniałej organizacji Skyddskarar. W obecnej chwili uwagę fińskiej polityki zagranicznej pochłania zastarg ze Szwecją z powodu separatystycznych dążeń ujawniających się na wyspach Alandzkich. W Helsingforsie opinja publiczna zaelarmowana jest nawet pogłoskami o możliwości wybuchu z tej przyczyny wojny szwajko fińskiej.

Ostatnie wiadomości z Litwy wskazują naogół na 1) ogromnie ścisłe związki litewsko - niemieckie i pełną pomoc niemiecką udzieloną organizacji sił zbrojnych litewskich, 2) zupełną bierność Ententy zwłaszcza Anglii, które zdaje się nie widzieć co się naokoło jej dzieje, 3) agitacja bolszewicka mająca na celu stworzenia nastroju antypolskiego wśród szerokich tłumów, 4) ogólne pragnienie armji i inteligencji litewskiej wojny z ^{Polską} w chwili, kiedy postępy oręza bolszewickiego na to już będą pozwalały, 5) niechęć do wojny wśród proletariatu litewskiego.

W Kłajpedzie jest czynne litewskie biuro tajne, werbunkowe, czynne mniejwięcej raz na tydzień i prowadzone przez przyjeżdżających od czasu do czasu Litwinów. Werbują oni zwłaszcza oficerów i podoficerów niemieckich i wystawiają

im paszporty do Kowna. Dzieje się ^{to} pod okiem komisji aljanc-
kiej i bataljonu francuskiego w Kłajpedzie. Zaangażowani
do armii litewskiej Niemcy są przekonani, że służyć w ten
sposób pośrednio Niemcom, przygotowując dla ojczyzny swojej
siłę sojuszniczą przeciwko Polsce, z czym się zupełnie nie
kryją. Instruktorzy niemieccy bardzo są w wojsku litewskim
poważni. Obecnie Niemcy organizują również parki lotnicze
litewskie pod Szawlami i Kielasami (12 aparatów, leutenański
Mojsen i Foks). W Prusach wschodnich oznaczają termin wy-
stąpienia litewsko - Pruskiego przeciwko Polsce na koniec
lipca. W końcu kwietnia zaczęły przybywać do Tyłży, Królewca
wojska bermondzowskie,
i Insterburga niby to w charakterze formacji białoruskich
przeznaczonych do walki z bolszewikami przypuszczalnie jednak
z zamiarem zesilenia w odpowiedniej chwili armii litewskiej.
W Związku z tem prowadzą jakieś tajemnicze knowania z rządem
litewskim reakcyjniści rosyjscy w rodzaju Guczkowa i gen. Hur
ki. Litwa zmobilizowała obecnie wszystkich mężczyzn od 19 do
45 roku życia. Wobec tego lud sarką bardzo na ciężary powin-
ności wojskowej. Dochodzą do tego skargi na bezwzględny spo-
sób rekwirowania sobie środków żywności przez wojsko. Pomimo
obfitego dostarczenia Litwie przez Anglię mundurów amerykan-
skich żołnierze w wielu rezerwowych oddziałach wobec braku mun-
durów dłuższy czas chodzą w ubraniach cywilnych. Wogóle wy-
posażenie wojska naogół dużo pozostawia do życzenia co się
się odbija na nastrojach żołnierzy. Dochodzi do tego
nietyrność celu, dla którego żołnierz służy, a które zwal-
czające się nawzajem stronnictwa mające na Litwie swobodę agi-
tacji wśród wojska, przedstawiają każde inaczej. Zachodzi na-
wet obawa ogólnego buntu, szczególnie wśród załogi kowień-
skiej, skąd 4.p.p. z tego powodu ma być przerwany nalinje
demarkacyjną. Lokalne wypadki buntu notowane były w 1.p.p.
Nastroje wśród znacznej części korpusu oficerskiego włącza-
cza wśród oficerów pochodzenia polskiego i rosyjskiego rów-
nież nie są przychylnie dla wojny z Polską, gdyż utozsamiona
jest słusznie z sojuszem militarnym z bolszewikami. Sojusz
zaś taki przez wszystkich militarnie czujących oficerów li-
tewskich, a jest ich jednak b. wielu, przyjęty byłby z naj-
większym wstrętem. Rząd litewski obawia się również wrogie-

PLS USA
INSTITUTE
ARCHIVES
New York

go stanowiska koalicji wobec napadu litewskiego na Polskę nie wyłączając nawet Anglii, pomimo wyraźnych jej sympatii litewskich i sceptycznego odnoszenia się do porozumienia polsko - litewskiego. Stanowisko Litwy najlepiej charakteryzuje minister Woldemaras słowami wypowiedzianymi wobec polskiego posła sejmowego Niedziałkowskiego, że Litwa uważa sprawy Ukrainy i Białorusi za wewnętrzne sprawy Rosji, i że Litwini nigdy się nie dadzą wciągnąć do akcji awanturniczej, któraby ich na długie lata pokłócić mogła z Rosją i Niemcami. Pan Woldemaras uważa Wilno za stolicę tak naturalną dla Litwy, jaką jest Paryż dla Francji, dodając, że idea plebiscytów zbankrutowała zupełnie. Litwa nie widzi potrzeby utrzymywania z Polską stosunków ściślejszych, niż z innymi państwami. Litwa wyrzekłaby się prędzej Wilna niż by się zgodzić miała na federację z Polską. Obawa Litwy przed hegemonją Polski oczywiście potrzymanywana jest przez Anglię. Co się tyczy dostarczenia Litwie przez Niemców materiału wojennego to nie należy wyciągnąć z tego faktu zbyt daleko idących wniosków i uważać go za dowód istniejącego jakiegos tajnego sojuszu. Niemcom zależy oczywiście tak na wzmocnieniu wrogiego Polsce elementu, jak i ukryciu przed Koalicją . mającego być częściowo wydenym, częściowo zniszczonym w myśl traktatu pokojowego. Nie trzeba również przeoczyć, że chodzi tutaj może w znacznej mierze poprostu o handel wymienny, w którym niemiecki materiał wojenny opłacany jest sownie drzewem, lnem i skórą.

Litewskie przesilenie gabinetowe jest na ukończeniu. Skład nowego gabinetu przypuszczalnie będzie następujący: prezydjum i sprawy zagraniczne - dr. Grynius, socjalista ludowiec; sprawy wewnętrzne - Skipitis, członek partji " Santara "; oświata - Zemajtis, niepodległościowiec; skarb - obecny premjer Galwanowski, socjalista-ludowiec; komunikacje - inż. Naruszewicz, członek partji " Santara " i prezes delegacji litewskiej w Moskwie (ewentualnie dotychczasowy minister inż. Czarnocki, chrześcijański demokrat); rolnictwo - obecny minister Tubelis lub Mesilius, socjalista ludowiec; sprawy wojskowe - pułkownik Zukas, socjalista ludowiec.

Dnia 5.b.m. wybuchł skład pocisków armatnich (około 20.000 pozostałych po Niemcach) z przyczyn niewiadomych w Popielanach na zachód od Szawel.

Sprawa białoruska w kraju okupowanym przez wojska polskie nacechowana jest zupełnym brakiem linii wytycznej polityki polskiej w stosunku do Białorusi. Istnieje formalnie rząd niepodległej białoruskiej republiki ludowej tolerowany przez polskie władze okupacyjne, nie posiada on jednak żadnej agzekutywy i żadnych podległych mu organów. Nie widać również postępów organizacji białoruskich formacji wojskowych, której podjęła się białoruska komisja wojskowa. Jedyną dziedziną w której postulaty białoruskie zostały w znacznym stopniu zrealizowane, oczywiście przy pomocy polskiej, jest szkolnictwo. Polityka petryjotów Białoruskich podzieliła się obecnie na dwa skrajne obozy, podzielonych przepaścią nie do przebycia. Jedni bowiem siłą konieczności godzą się na federację z Polską, drudzy dążą do oderwania Białorusi z pod jarzma polskiego z zamiarem zealenia od poszczególnych orjentacji, bądź to utworzenia Państwa zupełnie niepodległego bądź to sfederowanego z Rosją, bądź to wreszcie przygotowania powrotu Białorusi pod panowanie rosyjskie, jako części składowej państwa rosyjskiego. Wobec bierności politycznej i nieuświadomienia narodowego białoruskich mas właścicielskich niechętnych wszelkim " burżajskim rządom " niewiedomo, która z koncepcji politycznej białoruskich silniejsza ma ugruntowanie w tamtejszym społeczeństwie. Najpewniejszą jeszcze sprawą dzieniem dla orjentacji politycznej białorusinów, polskiej czy rosyjskiej, jest podział religijny; katolicy raczej ciągną ku Polsce, prawosławni ku Rosji. Nie trzeba zwłaszcza zapominać, że chwilowe sympatje duchowieństwa prawosławnego dla Polski są przeważnie podyktowane realnymi warunkami życia, radością z powodu uwolnienia ich z pod bolszewików, oraz potrzebą materialną pokrywaną obecnie przez skarb polski.

MACELNE DOWÓDZTWO WOJSK POLSKICH
ADJUTANTURA GENERALNA
WARSZAWA

L. D. 8015 dnia 19/6 1918 r.

5. pułk. Wydział.

PILSUDSKI
INSTITUTE
ARCHIVES
New York

ORGANIZACJA ARMJI FINLANDZKIEJ.

Naczelnym wodzem sił zbrojnych Finlandji jest Prezydent Republiki, wybrany przez Sejm, jako piastujący najwyższą władzę w Państwie. Naczelnym wódcą wyznacza dowódcę sił zbrojną, Dowódcą siłami zbrojnymi Finlandji jest obecnie Generał WILKAMA (szt.gen.b.sra.ros.). Siła zbrojna Finlandji składa się z:

- 1). a. armji czynnej (3 dywizje piechoty i jedna brygada strzelców, z artylerją, kawalerją, technicznymi oddziałami oraz pomocniczymi).
b. armji rezerwowej. Z chwilą mobilizacji tworzą się 4., 5. i 6. dywizje piechoty z artylerją i druga brygada strzelców, w tym samym składzie co armja czynna (bez kawalerji).
c. pospolitego ruszenia do 45-go roku życia (na wypadek mobilizacji).
- 2). Do armji czynnej należy obrona wybrzeży, składająca się: a. z baterji nadbrzeżnych (3 pułki nadbrzeżnej ciężkiej artylerji) i z ufortyfikowanych pozycji na wybrzeżu i wyspach,
b. floty morskiej.
- 3). Straz pograniczna.
- 4). Oddziały nadetatowe. (Pułk ingermanlandzkich ochotników i jedna góraska baterja - reszta ze zlikwidowanej ekspedycji olonieckiej).
- 5) Obrona krajowa - Skyddskar - (ochotnicze drużyny).
UNAGA: Z chwilą mobilizacji-Skyddskar, jako ochotnicza organizacja faktycznie likwiduje się. Młodsze roczniki Skyddskaru wstępują jako uzupełnienie czynnych dywizji (od 1-ej do 6-ej) reszta w liczbie około 30 tysięcy sformuje bony dla służby wewnątrz kraju i na tyłach armji, jako jednostki, podlegające Naczelnemu Dowództwu.

P O B Ó R.

Obywatele Republiki Finlandzkiej podlegający poborowi podzieleni są na kategorie:

- a) politycznie pewnych;
- b) politycznie niepewnych.

Do tej ostatniej kategorii należą obecni i dawni członkowie stowarzyszeń politycznych, przeciwnych porządkowi społecznemu, agitatorzy antywojskowi, komuniści. Poborowi tej drugiej kategorii nie mogą być ucyli do oddziałów broni specjalnej oraz nie mogą awansować.

Powyższy podział, niezbędny w pierwszych czasach tworzącej się armji, obecnie nie jest już ściśle przestrzegany i dotyczy właściwie tylko komunistów, którzy wcale nie są brani do wojska

U S T A W A o powinności wojskowej określa czas trwania służby czynnej na 1 1/2 roku, służby w rezerwie na 5 lat i w pospolitem ruszeniu do 45-go roku życia. Do czynnej służby powołany zostanie każdy, kto ukończy 20-y rok życia. (projektuje się że w roku następnym przejdzie w Sejmie ustawa o powinności służby wojskowej, trwającej rok zamiast teraźniejszej półtorarocznej). Każdy rocznik, według danych statystycznych, powinien dać około 15 tysięcy ludzi. Normalny stan armji w czasie pokoju powinien się składać z 26-37 tysięcy ludzi.

O B E C N Y stan: w początku wojny wolnościowej powołano do służby roczniki z 1892-94, ale jedynie z północnej Finlandji łącznie ze zbiegami z południowej części kraju, zajętej przez bolszewików. Nie brano również ludzi sympatyzujących z bolszewikami. Następnie powołano roczniki 1895 roku-96 na tych samych zasadach. Po wypierciu bolszewików z granic państwa, zwolniono natychmiast wszystkich ochotników oraz powołaną część roczników z 1892-94. Każdy z nich ma adnotację w swych dowodach osobistych, że posiada wykształcenie wojskowe, jednak z powodu braku w owym czasie zorganizowanych przewidziane komend uzupełnień nie sporządzono ewidencji tych ludzi. Na jesieni 1918 r. ogłoszono powszechny pobór roczników 1895-96, przy czem o zwolnieniu tych roczników postanowiono, że pobrani przed kwietniem 1918 r. mają być zwalniani na wicną 1919 r., a pobrani po kwietniu 1918 r. w jesieni 1918 r.

 r o c z n i k p o w o ł a n i z w o ł n i e n i .

1892,1893	ochotni - II.-IV.1916	V.1918
	cy	
1894	"	IX.1918
1895-6	przed IV.1918 r.	IV.1919
"	po IV.1918 r.	XI.1919
1897-8	IV.1919 r. będą zwoln.	XI.1920 r.
1899	XI.1919 r. " "	IV.1921 r.

Czas udziału w wojnie wojnościcowej odlicza się od służby czynnej. Uczestnicy tej wojny są odpowiednio wcześniej zwalniani.

O F I C E R O W I E .

Korpus składa się z :

- 1) oficerów z b. armji rosyjskiej (przeważnie starsi oficerowie),
- 2) oficerów b. wojsk fińskich (z czasów, kiedy przy armji rosyjskiej istniały regularne fińskie oddziały)
UWAGA: Oficerowie powyższej kategorii od 10-12 lat byli w rezerwie.
- 3) oficerów brygady strzelców (brygada walczyła po stronie Niemców),
- 4) największy kontyngent z podoficerów tejże brygady, awansowanych na oficerów. Niektórzy z nich awansowali b. szybko, aż do pułkownika włącznie.
- 5) mały procent rezerwowych oficerów armji niemieckiej (pochodzenia fińskiego).

Oficerowie z armji rosyjskiej, o ile byli obecni w czasie wojny z czerwonymi i nie walczyli po stronie białych, jak również oficerowie z armji rosyjskiej, którzy zgłosili się z rezerwy do armji rosyjskiej, nawet do służby administracyjnej, wcale nie są do wojska przyjałowani.

Wyżej wymienione grupy oficerów nie zgadzają się z sobą z powodu dawnej służby, co naturalnie obniża wartość i jednolitość korpusu oficerskiego. Przeważają oficerowie z brygady strzelców lub z niej pochodzący.

Uzupełnienie korpusu oficerskiego.

Po zakończeniu wojny wolnościowej stosunkowo znaczna ilość oficerów podała się do dymisji. Większość z tych oficerów była awansowana w czasie wojny wolnościowej; nie posiadała ona wykształcenia wojskowego. Powyższa grupa oficerów zaliczona jest do rezerwy dla uzupełnienia w czasie mobilizacji. Utworzono obecnie krótkoterminowy kurs oficerski, dla fachowego wykształcenia powyższej grupy oficerów. Kurs istnieje przy szkole kadetów. Czas trwania wykładów nie jest ściśle określony, mniej więcej obliczony na 4 miesiące.

Z chwilą mobilizacji przewiduje się awans nielicznej grupy podoficerów.

Jako stałe uzupełnienie korpusu oficerskiego istnieje szkoła kadetów, która rocznie promuje 60 elewów do wszystkich rodzajów broni. (O szkole kadetów patrz "Szkolnictwo wojskowe").

O C E N A korpusu oficerskiego. Jest absolutny brak starszych, fachowo wykształconych oficerów, od dowódców baonów baterji i wyżej. Obecnie nie tylko baonami, ale pułkami piechoty i artylerji dowodzą tacy, którzy w latach 1916(17 byli podoficerami w fińskiej brygadzie strzelców (walczących po stronie Niemiec). Naczelne Dowództwo posiada kilku oficerów Sztabu Generalnego z b. armji rosyjskiej, którzy nie cieszą się zaufaniem sfer rządzących. Wobec braku innych sił są oni jednak tolerowani. W armji fińskiej odczuwa się brak zwierzchniej władzy, brak jest kierownika, któryby potrafił zjednoczyć oficerów wszelkich odzieni, co szczególnie jest potrzebne w armji fińskiej, dzielącej się na finów i szwedów.

(np. w jednostkach wojskowych są kompanje i baterje kompletowane tylko z obywateli fińskich szwedzkiego pochodzenia). W armji fińskiej, b. oficerowie brygady strzelców, walczący po stronie Niemiec, starają się wprowadzić tradycje niemieckie, co im się słabo udaje, bo sami służyli tylko jako podoficerowie. Francuska misja wojskowa stara się nadać pewien kierunek korpusowi oficerskiemu, ale jest to zupełnie bezskuteczne, ponieważ korpus oficerski nienawidzi całą duszą wszystko co francuskie. Należy zaznaczyć, że jednak wszyscy oficerowie pracują sumiennie, interesują się wojskowością i rezultaty ich pracy

sa 3. pomyslnie. Armja zrobiła ogromne postępy.

P O D O F I C E R O W I E.

Kadry podoficerskie były rekrutowane przewaznie

- a) z brygady strzelców, walczących po stronie Niemiec,
- b) z ochotników, którzy uczestniczyli w walce niepodległościowej z czerwonymi, (którzy przeszli następnie krótkoterminowy kurs pod kierownictwem oficerów niemieckich,

- c) z podoficerów armji niemieckiej. O tem, że niemieccy podoficerowie służą w armji fińskiej wie francuska misja wojskowa, jednak przyjęcie ich do armji przeprowadzone jest w ten sposób, że nie bacząc na to, że sprzeciwie się to traktatowi pokojowemu (jak informuje m. in. pułk. Gendre), wolą francuzi tej sprawy nie poruszać. Rzadko w armji można widzieć podoficera, któryby nie miał dekoracji z czasów wojny niepodległościowej.

Obecnie każda dywizja tworzy własne kursy podoficerskie, na wzór kompanji dwuczebnych. Istnieje krótkoterminowa szkoła podoficerska (w Wilmanstrandzie); podoficerowie, którzy ją ukończą będą mieli prawo na swans oficerski podczas mobilizacji.

O c e n a podoficerów. Armja fińska posiada dobrze wyszkolonych podoficerów. Jest to materjał politycznie absolutnie pewny i nastrojony partjotycznie.

P I E C H O T A.

Najwyższą jednostką w armji fińskiej jest dywizja, których jest trzy i jedna brygada strzelców. Poszczególne dywizje, jak i brygada strzelców podległe są bezpośrednio Naczelnemu Dowództwu. Każda dywizja składa się z trzech pułków, brygada strzelców z trzech baonów.

U z b r o j e n i e. Obecnie cała piechota uzbrojona jest w karabiny rosyjskie, ówicz się na zesadzie regulaminu niemieckiego. Materjał fizycznie zdrowszy, wobec znacznego rozwoju sportów na wsi.

P u ł k piechoty składa się z trzech baonów. baon z

trzech kompanji i jednej kompanji karabinów maszynowych. Jeden pułk z pierwszej dywizji, jeden pułk z drugiej dywizji i jeden baon strzelców noszą nazwę gwardyjskich. Pułki piechoty, jak i samodzielne baony, nie posiadają numerów lecz nazwy. Pomimo pułków piechoty wchodzących w skład dywizji, są obecnie nadetatowe jednostki piechoty, które są nowo sformowane.

P U Ł K I P I E C H O T Y W C H O D Z Ą C E W S K Ł A D D Y W I Z J I .

- Pierwsza dywizja) 1. Suomen Valk Kaarti Rykm (Pułk Fińskiej Białej Gwardji),
2. Porin Rykm.(Björnbergski Pułk Piechoty)
3. K e s k i Suomen Rykm.(Środkowy Fiński Pułk Piechoty.
- Druga dywizja) 4. Karjalan Kaartin Rykm (Pułk Piech.Karelskiej Gwardji).
5. Uudenmaan Rykm.(Nylendzki Pułk Piechoty)
6. Viipurin Rykm. (Wyborgski Pułk Piechoty)
- Trzecia dywizja) 7. Savon Jaak.Rykm.(Pułk Piechoty strzelców sawońskich).
8. Pohjois Savon Rykm.(Pułk Piechoty Półn. Sawoński).
9. Tampereen Rykm.(Temmersforski Pułk piech.)
- Brygada strzelców) 1. Kaartin Jaak.Patl.(Baon gwardji strzelców)
2. Kaajaan Sissi patl.(Kajański Partyzancki Baon Strzelców).
3. Pohjois Jaakeri patl.(Północny baon strzelców).

Nadetatowe pułki 1. Keksholmski Pułk Piechoty (chwilowo przydzielony do 2-jej dywizji w składzie zwyczajnego pułku piechoty, pełni służbę na pogran. na odcinku Karelskim w kier. na Piotrogród).

2. Ingermanlandzki Pułk (w składzie 15 oficerów, 966 bagn., 8 karab. masz., sform.przez Komitet Ingermanlandzki poza gran.

Finl. nie wchodzi w skład armji fińskiej obecnie, jest utrzymyw. przez rząd fiński i podlega Nacz. Dowództwu Fińskomu. Pełni służbę na granicy Karelskiego odcinka w kier. na Piotrogród.

UWAGA: Karabiny maszynowe w piechocie są systemu Maxima (w które była uzbrojona armja rosyjska).

B A C H N Y W A R T O W N I C Z E .

Wyborgski , bason wartowniczy,
Helsingforski " "

A R T Y L E R J A .

Finlandja posiada bogaty materiał artyleryjski, gdyż podczas wojny znajdowały się tutaj składy artyleryjskie i amunicja armji rosyjskiej. Pociśków jest dostateczny zapas, prochu nawet nadmiar. Inspektorem artylerji jest Dowódca Obrony Wybrzeża Generał KIVEKES. (generał artyl. b. armji ros.)

U Z B R O J E N I E. Pułki artylerji podzielone są na:

- a. lekkie (do lekkich pułków wcielone są baterje moździerzowe),
- b. ciężkie,
- c. dywizyjnej górskiej artylerji i
- d. pułki artylerji nadbrzeżnej (forteczne).

Każdy pułk posiada odpowiednie działa do swego przeznaczenia.

D Z I A Ł A P O Ł O W E: rosyjskie, szybkostrzelne 3-calowe, zupełnie nowe, z Putiłowskiej Fabryki, oraz z fabryk japońskich.

M O Z D Z I E R Z E P O Ł O W E: szybkostrzelne rosyjskie, zupełnie nowe.

D Z I A Ł A G Ó R S K I E: 6-cio calowe, (nowe) i duża ilość 42... (stare). Nadto jest nieznaczna ilość armat "Cannet".

Wszyscy żołnierze artyleryjscy są uzbrojeni w lekkie karabiny kawaleryjskie. Każda baterja posiada jeden pluton karabinów maszynowych (niemieckie). Wszyscy żołnierze baterji muszą być zaznajomieni ze strzeleniem z karabinów maszynowych.

A R T Y L E R J A L I C Z Y :

- 1). 3 pułki artylerji polowe (numeracja pułków odpowiada numerom dywizji).

- Pułk artylerji polowej dzieli się na 3 dyony, po 3 baterje w każdym dyonie. Każda baterja liczy cztery działa. Z liczby trzech dyonów dwa posiadają armaty polowe, i jeden moździerzowe. Pułk liczy 24 działa szybkostrzelne, polowe, rosyjskie i dwanaście moździerzy polowych rosyjskich.
- 2). 3 baterje górskie (artylerja brygady strzelców). Każda baterja posiada cztery działa.
 - 3). Pułk artylerji ciężkiej (podległy bezpośrednio Naczelnemu Dowództwu) posiada działa rosyjskie 6" i 42".
- Pułk artylerji ciężkiej składa się z baterji, każda baterja ma działa innego kalibru.

ARTYLERJA NADBRZEŻNA: 3 pułki, podlegają Dowódcy Obrony Wybrzeża (p.Obrona wybrzeża).

ARTYLERJA KADETOWA:

- a. jedna baterja górska, cztery działa (jest to pozostałość po zlikwidowaniu ekspedycji ołonieckiej) taktycznie jest przydzielona do 3-go pułku artylerji polowej.
- b. jedna baterja artylerji polowej w składzie ingermanlandzkiego pułku.

PUŁKI ARTYLERJI:

- 1). No.1. - Pułk artylerji Polowej.
- 2). No.2. - " " "
- 3). No.3. - " " "
- 4). No.1. - Góraska Baterja Strzelców.
- 5). No.2. - " " "
- 6). No.3. - " " "
- 7). - Pułk Artylerji ciężkiej.
- 8). No.1. - " " nadbrzeżnej.
- 9). No.2. - " " "
- 10). No.3. - " " "

ARTYLERJA KADETOWA:

- 1). Ołoniecka Baterja Góraska.
- 2). Ingermanlandzka Polowa Bat.

Każdy pułk artylerji z chwilą mobilizacji oprócz zapasowej baterji dla formowania której wyosabnia kadry, wyosabnia jeszcze kadry oficerów i żołnierzy dla sformowania pułków artylerji dywizyjnej rezerwowej. W tym celu każdy pułk ma w swych magazynach niepełne ilości przyborów artyleryjskich i amunicji.

KORPUS OFICERSKI ARTYLERYJI: Nie bacząc na brak w Finlandji starszych artyleryjskich oficerów (pułkami dowodzą obecnie podpułkownicy , którzy byli podoficerami w brygadzie strzelców w r.1917)dzięki czasowo zorganizowanej Szkole dla Oficerów Artylerji (W Sveaborgu) wykształcenie fachowe robi postępy. Każdy oficer artylerji musi skończyć szkołę. Należy przypuszczać, że z powodu braku oficerów posiadających wykształcenie artyleryjskie, organizacja artylerji w dywizjach rezerwowych nie pójdzie tak szybko, jak to sądzi Dowództwo Naczelne. Zapasy dział i amunicji dla uzupełnienia artylerji rezerwowej Ministerjum Wojny potajemnie zakupuje w Niemczech. Naczelne Dowództwo dąży do tego, aby uzbroić całą artylerję polową w działa górskie, jako bardziej odpowiadające miejscowemu terenowi. (Jest to projekt dalekiej przyszłości).

KAWALERJA.

Kawalerja istnieje tylko jako jazda dywizyjna, po jednym pułku na dywizję.

PULK składa się z dwu szwadronów konnych, jednego szwadronu karabinów maszynowych (na wozach) i jednego szwadronu cyklistów. Szwadron liczy od 60 - 80 koni. (Szwadron jest nieliczny wobec braku koni). Szwadron jazdy składa się z trzech plutonów. Szwadron karabinów maszynowych liczy sześć karabinów maszynowych, chwilowo na wozach. Jest w toku projekt przewożenia karabinów maszynowych na jukach. Szwadron cyklistów (liczący do 60 cyklistów).

UZUPEŁNIENIE żołnierzami. Kawalerja uzupełnia się żołnierzami na ogólnych zasadach, podobnie jak i reszta armji. Termin służby taki sam jak w piechocie i artylerji.

PODOFICEROWIE fachowi, którzy dawniej służyli w kawalerji w nieznacznej ilości są z armji niemieckiej; ci służą już jako poddani fińscy.

KORPUS OFICERSKI. Za wyjątkiem starszych oficerów, dowódców pułków i po jednym sztabowym oficerze na pułk (z rosyjskiej kawalerji) reszta oficerów przeszła do kawalerji z piechoty. Szkoła kadetów daje rocznie od 10 do 12 oficerów. Korpus oficerski nie jest wykształcony fachowo: słu-



bo jeżdżą konie i z powodu braku odpowiednich szkół kawaleryjskich niema możności czynienia postępów. W pułkach jest zawsze znaczny niedotat oficerów, wobec tego, że przewiduje się z chwilą mobilizacji, delegowanie pewnej ilości oficerów do wojsk taberowych. Nie istnieją szkoły kawaleryjskie ani dla oficerów ani dla podoficerów. Obowiązkiem każdego dowódcy pułku jest wyszkolenie oficerów i podoficerów. Każdy pułk kawalerji podlega bezpośrednio Naczelnikowi Dywizji, w składzie której się znajduje.

MATERJAŁ KOŃSKI składa się z koni miejscowych, oraz zakupionych dawniej od Niemców i ostatnio z nielicznej ilości koni sprowadzonych z Anglii. Zasadniczo cała kawalerja remontowana będzie końmi miejscowymi. Tylko konie dla oficerów będą sprowadzone z zagranicy. Materiał koński jest zupełnie odpowiedni dla terenu Finlandji oraz dla celów, którym służy fińska kawalerja dywizyjna.

UZBROJENIE. Cała kawalerja uzbrojona jest w niemieckie kawaleryjskie karabiny, oraz szable, zakupione w Hiszpanji. (nieudane i nieodpowiednie) Szable są przytraczone do siodeł, karabin zaś za plecami jeźdźca. Siodeła rosyjskie.

PULKI KAWALERJI:

- 1). Uudenmaan Riknu Rykm. (Nylandzki Pułk Dragonów)
- 2). Karjanen Katsujesk Rykm. (Pułk konnych Strzelców Karelskich).
- 3). Hameen Ratsu Rykm. (Tavastlandzki Pułk Jezdy).

OCENA: Oficerowie i podoficerowie bardzo interesują się służbą, pracują jak umieją i dzięki dowódcom pułków (znanych jako dobrzy kawalerzyści w armji rosyjskiej) obecnie pułki kawalerji są doprowadzone do stanu zadawalniającego. Pułki te odpowiedzą całkowicie swemu przeznaczeniu jako jazda dywizyjna. Duch w kawalerji jest b. dobry i politycznie pewny.

WOJSKA TECHNICZNE.

Wojska techniczne podlegają bezpośrednio Naczelnemu Dowództwu.

- 1). Pułk czołgów (16 lekkich czołgów francuskich) sformowany przez instruktorów francuskich. (Obecnie ci instruk-

teraz wyjechali już).

2). Lotnictwo składa się:

- a. z aeroplanów i
- b. hydroplanów.

Podział:

- 1). baaon lotniczy (komp. wyszkolenie i komp. obsługi).
- 2). oddziały lotnicze: L., II., III.

Dokładna ilość aparatów niemieckich, nie przedstawia się liczebnie. Aparaty stare francuskie, jeden włoski oraz niemieckie.

2). oddział radio-telegraficzny. Do dyspozycji Naczelnego Dowództwa jest 11 stacji radio-telegraficznych starych i 2 połowe. Największa z nich jest Sandhamn (na wyspie Sandhamn). Ta ostatnia może rozmawiać z większemi stacjami Europy.

4). Oddział samochodowy (Autogrupa)

Autogrupa podlega bezpośrednio Nacz.Dow. i pod względem organizacyjnym Dep. Technicznemu M.S.Wojsk..

Składa się:

Sztab	}	
1. komp.		Helsingfors.
2. "		
3. "		Wyborg.

Ogólna liczba niemiecka. Każda grupa kompanji składa się z 7 samochodów osobowych, ciężarowych i sanitarnych. Kompanje są tylko do dyspozycji Nacz.Dow.. Obsługuje Sztab Generalny i Sztab dywizji.

Przy sztabie autogrupy istnieją warsztaty samochodowe.

W Finlandji jest bardzo znaczna ilość samochodów prywatnych (są dorożki samochodowe), osobowe i ciężarowe, które z chwilą mobilizacji będą podlegać świadczeniom wojennym (Ustawa nie jest znana).

Następujące oddziały wojsk technicznych przydzielone są na stałe do dywizji:

- 1). oddział pontonowy,
- 2). dwa baony pionierów (cztery kompanje).
- 3). Cztery oddziały wojsk łączności.

Należy zaznaczyć, że w Finlandji jest bardzo rozwinię



ta komunikacja telefoniczna; w miastach na ulicach są automatyczne telefony, nadto wszystkie miasta posiada ją międzymiastową sieć telefoniczną, oraz większość wsi.

4). Cztery oddziały miotaczy min.

KOMENDANTURY. Istnieją stałe komendantury w Helsingforsie, Wilmanstrandzie oraz kancelarja forteczna w Szesbörgu. Do komendantur przydzielone są na stałe:

- 1). Kompanja placu,
- 2). " " robocza - w Helsingforsie,
- 3). " " placu w Szesbörgu,

Wymienione komendantury podlegają bezpośrednio Naczelnemu Dowództwu.

SZKOŁY: Stała szkoła dla uzupełnienia korpusu oficerskiego wszelkich rodzajów broni istnieje w Helsingforsie p.n. Szkoły Kadetów. Warunki przyjęcia: wymagane jest świadectwo dojrzałości (matura), lub posiadanie odpowiednich wiadomości i 6-cio miesięczna służba w oddziałach czynnych. Nauka trwa przez 2 lata. Absolwenci szkoły po zdaniu egzaminu oficerskiego awansują na oficerów armji czynnej. Kadeci mieszkają przy Szkole. Utrzymanie, umundurowanie i t.d. daje szkoła, za co kadeci opłacają 3.000 fiarek. Przedmioty wykładane w szkole:

- 1). Teoretycznie: Historia wojenna, taktyka, topografia, fortifikacja, nauka o broni, prawo wojskowe, rozmożenie wojskowe, hipologia, higiena, korespondencja wojskowa, język rosyjski, matematyka, regulaminy.
- 2). Zajęcia prak. - Szermierka, musztra (1 1/2 godziny dziennie), tygodnie: gimnastyka, fechtunek i konna jazda.

Co sobota odbywają się ćwiczenia praktyczne w okolicach Helsingforsu. Szkoła liczy obecnie 120 kadetów. Daje ona ogólne wykształcenie wojskowe, dla wszystkich rodzajów broni. Łącznie kadeci wysyłani są do oddziałów, stosownie do rodzaju obranej broni, gdzie odbywają praktykę.

Pierwszy rocznik kadetów w liczbie 60 został wypuszczony po 1 roku nauki z powodu braku oficerów. (wypuszczony 3 kwietniu 1920 r. 40 piech., 10 kaw., 10 art.).

SZKOLY KRÓTKOTERMINOWE: W Wilmanetren dzie istnieje szkoła dla podoficerów wszystkich rodzajów broni. Czas trwania kursu nie jest określony. Po ukończeniu tej szkoły podoficerowie mają prawo awansu na oficerów z chwilą mobilizacji. W Sveaburgu istnieje szkoła artyleryjska, ukończenie której obowiązuje wszystkich oficerów artylerji, do kapitana włącznie. Termin trwania nauk: 4 do 6-ciu miesięcy.

Przy szkole kadetów zorganizowano kurs oficerski dla oficerów rezerwy, którzy nie ukończyli żadnych szkół wojskowych. Po ukończeniu tej szkoły, oficerowie rezerwy mogą zostać zawodowcami. Szkoły morskie, szkoła rusznikarska w Sveaburgu, wojskowa szkoła podkuwaczy koni w Abo (przy szkole znajduje się skład przyborów).

Szkoły zależne są od Naczelnego Dowództwa. Dla wyższego oficerskiego wykształcenia delegowano 3 oficerów do francuskiej Akademji Generalnego Sztabu.

S Z T A B G E N E R A L N Y .

Szefem Sztabu Generalnego jest Generał ENCKEL (były oficer armji rosyjskiej). Korpus oficerów Sztabu Generalnego: oprócz gen. Enckla w Sztabie Generalnym znajduje się dwu oficerów fachowych (z armji rosyjskiej), jeden z nich pułk. Procopie jest delegowany do Paryża, jako Attaché Wojskowy. Reszta oficerów jest wyłącznie z byłej brygady strzelców. Za czasów panowania Niemców w Helsingforsie i organizacji armji fińskiej przez nich, w Sztabie Generalnym zasiadło kilku oficerów sztabowych z armji niemieckiej. Obecnie oficerowie Sztabu Generalnego posiadają tyle właśnie fachowych wiadomości, ile nauczyli ich Niemcy, ponieważ sami żadnego fachowego wykształcenia nie posiadają. Co prawda w Sztabie jest bardzo dużo zdolnych oficerów, ale jednak dalecy jeszcze są od wymagań stawianych oficerom sztabowym. Francuska mieją pułk. Gondre (4 oficerów) kontroluje i pomaga w operacyjnych sprawach; stosunki zewnętrzne są dobre, w rzeczywistości jednak nie są oni popularni, jak i wszystkie co francuskie. Sztab Generalny podzielony jest na 6 oddziałów:

Oddział pierwszy: Zarządza przygotowaniem całej organizacji wojskowej; wyznacza miejsca postoju wojsk. Dba o łączność między organizacją wojskową

mi i o zaopatrzenie w niezbędne mapy podczas wojny.

Oddział II. Zarządza translokacją wojsk zarówno w czasie pokoju, jak i w czasie wojny, organizuje również służbę etapową.

Oddział III. Zbiera wiadomości o organizacji obcych armii. Zarządza sprawami wewnętrznymi życia armji i broni bezpieczeństwa tejemnie wojskowych.

Oddział IV. Podaje statystyczny i wojskowo-geograficzny kurs i dane o sprawach wojskowych własnych i obcych.

Oddział Mo- Zarządza sprawami mobilizacji.

bilizacyjny

Oddział "K" Zarządza pracą organizacyjną sztabu i sprawami bieżącymi, referatami wpływających spraw. Personalniami oficerów Sztabu Generalnego, wykształceniem oficerów, wydziałem Gospodarczym Sztabu Generalnego. Szef Sztabu Generalnego podlega Prezydentowi Republiki jako Naczelnemu Wodzowi. Przy wydawaniu rozkazów i według swego stanowiska oficjalnego, Szef Sztabu Generalnego posiada władzę równą Dowódcy Sił Zbrojnych. Szef Sztabu Generalnego załatwia osobiście wszystkie sprawy, które nie zawierają zasadniczego rozstrzygnięcia w działaniach wojennych. Do rozstrzygnięcia Prezydentowi Republiki Szef Sztabu przedkłada te sprawy, które Prezydent zostawia do swego uznania. Szefowi Sztabu Generalnego podlegają wszyscy przedstawiciele wojskowi zagranicą, jak również oficerowie odkomenderowani na studia do zagranicznych zakładów naukowych.

S K Ł A D Y.

- 1). Składy intendentury w Helsingforsie,
- 2). " " " Nyborgu
- 3). " " " Kuovole,
- 4). Centralne magazyny wojskowe w Tawesthus.

S Z P I T A L E S T A L E .

Podlegają one również wprost Naczelnemu Dowództwu.

- 1) Szpital wojskowy w Helsingforsie posiada dwa oddziały:
 - a). chorób wewnętrznych i chirurgicznych,
 - b). " skórnych.
- 2) Szpital wojskowy w Wyborgu posiada również dwa oddziały;
 - a). chorób wewnętrznych i chirurgicznych,
 - b). " skórnych.
- 3) Szpital wojskowy w Vilmanstrandzie.
- 4) Stały szpital weterynaryjny w Riisaki.

M I N I S T E R S T W O S P R A W W O J S K O W Y C H .

Ministrem Spraw Wojskowych jest gen. Jolander (b. oficer armji rosyjskiej). M.S.W. dzieli się na 6 departamentów:

- 1) Departament Centralny "K",
- 2) " Ogólno-wojenny "Y",
- 3) " Sanitarny "S",
- 4). " Intendentury "I",
- 5). " Zbrojmistrzowski "T",
- 6). " Techniczny "Fas",

Departamenty "K" i "S" podzielone są na sekcje. Sekcje zaś na oddziały, pozostałe departamenty podzielone są wprost na oddziały.

I. Departament Centralny "K" - podzielony jest na 3 sekcje

1. Kancelarja,
 2. Naukowo-sportowa,
 3. Skarbowa,
- 1). Sekcja kancelarji dzieli się na oddziały:
 - a. ogólny,
 - b. prawny,
 - c. archiwum wojenne,
 - 2). Sekcja naukowo-sportowa posiada tylko jeden oddział naukowo-sportowy.
 - 3). Sekcja skarbową podzieloną jest na 3 oddziały:
 - a. kasa i rachunki,
 - b. odznaczeń,
 - c. kontroli transportów.

II. Departament Ogólno-Wojenny "Y", - dzieli się na 4 oddziały:

1. organizacyjny,
2. mobilizacyjny,
3. remontowy,
4. poborów i uzupełnień.

III. Departament Sanitarny "S" - podzielony jest na 2 sekcje:

1. sanitarna,
 2. weterynaryjna.
1. Sekcja sanitarna posiada 2 oddziały:
- a. personelu i zarządu,
 - b. opieki sanitarnej.
2. Sekcja weterynaryjna posiada również dwa analogiczne oddziały:
- a. personelu i zarządu,
 - b. opieki weterynaryjnej.

IV. Departament Intendentury "I", podzielony jest na 4 oddziały:

1. żywnościowy,
2. mundurowy,
3. rachunkowy,
4. kancelarja,

V. Departament zbrojmistrzowski "T" dzieli się na 6 oddziałów:

1. artyleryjski,
2. broni ręcznej,
3. Fahrzeug-Abteilung,
4. pionierski,
5. magazyny,
6. kancelarja.

VI. Departament Techniczny "Fns", podzielony jest na 4 oddziały:

1. fortyfikacja i budowy dróg,
2. koczowniczy,
3. mechaniczny,
4. budowlany.

Ostatni ostatnie departamenty t.j. techniczny, inten-

tentury, sbrojami strasowski i techniczny, posiadają oficera sztabowego dla zakupów, który jest zależny bezpośrednio od Ministra Wojny.

O B R O N A W Y B R Z E Ż Y .

Dowódcą obrony wybrzeży jest gen. Kivekas. Obrona ta składa się z:

- 1). Marynarki,
 - a) floty morskiej,
 - b) floty jeziora Ładegi.
- 2). Baterji nadbrzeżnych,
- 3). Ufortyfikowanych punktów nadbrzeżnych i wysp.

Wszystkie baterje nadbrzeżne wchodzi w skład nadbrzeżnej artylerji ciężkiej.

Nadbrzeżna ciężka artylerja składa się z:

No.1. - Pułk ciężkiej artylerji,

No.2. - " " " "

No.3. - " " " "

Każdy pułk artylerji ciężkiej podlega bezpośrednio Dowódcy Obrony Wybrzeża.

Dowództwu każdego pułku ciężkiej artylerji podwładne są wszystkie ufortyfikowane punkty znajdujące się w jego rejencie. Dowództwu 3-go pułku artylerji ciężkiej podlega flota Ładzeńska.

R E K R U T A C J A. Szeregownicy artylerji nadbrzeżnej rekrutują się podobnie, jak żołęga statków z ludności rybarskiej i z żeglarzy. Noszą oni mundur marynarki z napisem na wstężce czapki. Oficerowie są artylerzystami i noszą także mundur.

U Z B R O J E N I E. Pułki nadbrzeżnej ciężkiej artylerji posiadają baterje 6-cio calowe, 8-mio calowe, Cannet (nieznaczna ilość), połowe baterje (dokładna ilość dział nie jest znana).

Żołnierze są uzbrojeni w kawaleryjskie karabiny niemieckie. Pułki artylerji nadbrzeżnej posiadają znaczną ilość karabinów maszynowych (niemieckie).

Z A T O K A F I N S K A .

ba

Ufortyfikowane punkty i baterje nadbrzeżne:

- 1). Hango (posiada ciężkie działa),
- 2). Wyspy przed Sveaborgiem (Sveaborg jest tylko składem broni).
- 3). Wyspy w zatoce fińskiej: Hogland i Lewansaari. Powyższe podlegają Dowództwu 1-go Pułku Artylerji nadbrzeżnej (Sztab Sveaborg).
- 4). Wyspy przed Wyborgiem,
- 5). Wyspa Bjorko.
- 6). Ino (działa sięgają do Kronsztaetu). Powyższe podlegają dowództwu 2-go Pułku Artylerji nadbrzeżnej (Sztab Wyborg).
- 7). Wyspa Vaalam (na jezioro Ladozkie),
- 8). Drobne wyspy sąsiadujące z Vaalam. Powyższe oraz flotyla jeziora Ladozkiego podlegają Dowództwu 3-go Pułku Artylerji nadbrzeżnej. (Sztab Sartavala).

Z A T O K A B O T N I C K A .

Zatoka ta z powodu braku materjałów ufortyfikowana jest b. słabo.

S T R A Z P O G R A N I C Z N A .

Straż pograniczna istnieje w Finlandji dla służby na granicach Państwa i podlega Ministerjum Spraw Wewnętrznych.

O F I C E R O W I E przydzieleni są do Straży Pogranicznej z armji, przyczem wychodzą ze składu swego oddziału, pozostając jednak w ewidencji armji.

B E K R U T A C J A: Z ogólnej ilości poborowych wydzielana jest corocznie potrzebna ilość rekrutów i oddawana Ministerjum Spraw Wewnętrznych, celem wcielenia do Straży Pogranicznej. Wyekwipowaniem i wycwiczeniem żołnierzy zajmuje się Ministerjum Spraw Wewnętrznych. Pobory równają się wojakowym. Podczas wojny oddziały Straży Pogranicznej mogą być przydzielone do dywizji. Baon Terjokski Straży Pogranicznej jest przeformowany w pułk (Keksholmaki) w składzie odpowia-

dającym etatom regularnych pułków dywizji.

ODDZIAŁY P O G R A N I C Z N E J S T R A Z Y .

- 1). Keksholmski Pułk Piechoty,
- 2). Grupa Salmi (5 oficerów, 28 podoficerów,
334 żołnierzy),
- 3). Grupa Joensyun (1 oficer , 5 podoficerów,
85 szeregowców),
- 4). Grupa Kajeana (1 oficer, 34 podoficerów,
364 szeregowców),
Grupa Kussana (2 oficerów, 100
szeregowców),
Grupa Salla Lappi (90 szeregowców. }
" Iwald (60 szeregowców) } 3 koma-
nne gru-
py "Lapir".
- 5). Grupa Lapin (3 oficerów, 16 podoficerów,
230 szeregowców),

O B R O N A K R A J O W A - S K Y D D S K A R .

Niezależnie od wojska istnieje ochotnicza organizacja - Skyddskar. Głównym zadaniem Skyddskaru jest utrzymanie ładu i porządku wewnątrz kraju i walka z czerwonymi. Dowódcą Skyddskaru jest Pułk. ESSEN. Honorowym szefem jest gen. baron MANNERHEIM. Podczas wojny niepodległościowej utworzyły się na północy Finlandji drużyny ochotnicze dla walki z czerwonymi - Skyddskar. Do drużyn tych wstępowali ci wszyscy, którzy chcieli obronić kraj przed rewolucją. Następnie Skyddskar był poparty przez bary strzelców fińskich, którzy przybyli z Niemiec. Broń dostarczali Niemcy. Na czele tej organizacji podczas wojny wolnościowej stał Gen. Mannerheim. Po wyparciu rosyjskich bolszewików i fińskich czerwonych poza granice Finlandji postanowiono uzbrojone organizacje ochotnicze nadal w całym kraju utrzymać i przyjmując ohe charakter zupełnie prawidłowo zorganizowanej zbrojnej milicji.

O R G A N I Z A C J A . Każda parafia tworzy grupę parafjalną, która wybiera dowódcę i trzech jego pomocników. Pewna ilość parafji tworzy okręg, którego dowódcą mienowany jest przez Dowództwo Skyddskaru. Okręgów jest ogółem 20. Przy Dowództwie okręgu znajduje się:

- 1). Pluton artylerji górskiej,
- 2). " jazdy od 10 do 20 koni,
- 3). Oddział karabinów maszynowych.

Grupy parafjalne podzielone są na sekcje po 8 ludzi, które odbywają codziennie ćwiczenia w godzinach wolnych od zajęć. Raz na tydzień odbywają się ćwiczenia całego okręgu.

UZUPRZNIENIE: Do Skyddskaru mogą należeć tylko osoby absolutnie pewne politycznie i przyjmowanie członków jest pod ścisłą kontrolą.

UZBROJENIE: Skyddskar uzbrojony jest w karabiny typu rosyjskiego, częściowo zaś w niemieckie. Każdy członek Skyddskaru karabin oraz amunicję posiada u siebie w domu. Skyddskar liczy od 100 do 110 tysięcy karabinów, 20 baterji górskich po dwa działa i 30 plutonów jazdy.

KORPUS OFICERSKI składa się z oficerów rezerwy i członków Skyddskaru, którzy ukończyli szkoły wojskowe. Obecnie te drużyny przedstawiają się bardzo dobrze, o ile to jest możliwe, wyszkolone. Z chwilą mobilizacji większa część Skyddskaru użyta będzie dla uzupełnienia armji, a reszta, w liczbie do 40-tu tysięcy, pozostanie w kraju dla pełnienia służby bezpieczeństwa. Obecnie utrzymanie Skyddskaru jest za pieniądze prywatne, drogą składek. Pensja wypłacana jest tylko Dowódcom Okręgów i ich Sztaf, których utrzymuje rząd.

OCENA ARMJI.

Liczebność armji na stopie pokojowej:

- 1). 30 baonów piechoty,
- 2). 6 szwadronów konnych kawalerji (360a koni).
 - 3 " karabinów maszynowych,
 - 3 " cyklistów.
- 3). 18 baterji polowych (72 działa),
- 4). 9 baterji moździerzowych (36 dział),
- 5). 3 baterje górskie (12 dział),
 - 1 baterja górska (4 działa - nadetatowa),
- 6). 9 baterji ciężkich (od 18 do 22 dział).
- 7). 3 pułki artylerji nadbrzeżnej i artylerja forteczna.

8). 1 pułk czołgów (16 lekkich czołgów).

Razem od 30 do 35 tysięcy ludzi.

Armja na stopie wojennej (po mobilizacji maximum wysiłku zbrojnego może dać dla pola 150 tysięcy).

Ocena armji według poszczególnych rodzajów broni jest powyżej podana. Należy podkreślić szkodliwe w skutkach swych fakty:

- 1). Żołnierze podzieleni są na politycznie pewnych i politycznie niepewnych,
- 2). Finlandja pod względem narodowościowym dzieli się na dwa odłamy:
 - a). finów,
 - b). szwedów.

Poborowi z miejscowości zasilonych przez szwedzki element nie rozumieją fińskiego języka i odwrotnie. Wobec tego jednostki wojskowe, kompanje i baterje, są jedne złożone całkowicie z finów, drugie ze szwedów. Ten rozłam daje się wyczuć we wszystkich dziedzinach życia. (Przykładem mogą posłużyć ustawiczne walki w uniwersytecie pomiędzy korporacją fińską i szwedzką oraz ostatni fakt, który miał miejsce w korpusie kadetów).

- 3). Korpus oficerski z powodu poprzedniej swej służby również nie zgadza się z sobą.

Obecnie armja poczyniła znaczne postępy w wyszkoleniu wojskowem.

ORGANIZACJA MARYNARKI FIŃSKIEJ.

Marynarka fińska jest częścią składową obrony wybrzeży.

Podział marynarki fińskiej.

Flota fińska dzieli się na:

- 1.- Flotę Zatoki Fińskiej (skład podany poniżej),
- 2.- " Jeziora Ładogi (" " "),
- 3.- Flotyla rzeczna bez znaczenia wojennego.

Dowództwo .

Ośła marynarka wojenna Finlandji podlega dowódcy obrony wybrzeży, którym obecnie jest gen. KIVEKAS, w Helsiנגforsie.

Sprawami marynarki wojennej zajmuje się Departament Morski M.S. Wojsk., szefem którego jest obecnie Komandor SCHULZ (z b.mar.ros.).

Flota Zatoki Fińskiej pozostaje pod dowództwem komandora HECKERTA (z b.mar.ros.).

Flota Jeziora Ładogi podlega dowódcy 3-go pułku artylerji wybrzeżnej (w Sortavala).

Flota Zatoki Fińskiej.

Flota Zatoki Fińskiej składa się z następujących jednostek:

a). Krażowniki patrolowa.

"KLAS HORN " (pierwotna nazwa: " POSADNIK ", wymieniony w "Jene" z r.1918 . Posiada 2 działa 4".

" MATTI KURKI " (pierwotna nazwa: "WOJEWODA") posiada 2 działa 75 mm.

" KARJALA " (" " " FILIN ") " 2 działa 75 mm.

" TORUMNAA " (" " "ORLAN ") " 2 działa 75 mm.

Dwa ostatnie posiadają urządzenia dla zakładania min. lecz żaden nie posiada urządzenia do wypuszczenia torped.

b.- Torpedowce:

5 torpedowców typu "Smiełyj" z 1 lufą do wypuszczenia torped oraz 2 działami 75 mm.. Pojemność każdego 250 ton. 1 torpedowiec nieco mniejszy (220 ton) o jednej podwójnej lufie (Duplex) do wypuszczenia torped i 3 działach 47 mm.

c.- Włoskie łodzie motorowe torpedowe ("Vedettes Italiennes")

po 15 metrów długości, 12 ton, 28 węgłów, po 2 - 250 konne motory "Diesel" i po 2 motory elektryczne dla cichego chodu na odległość 4-5 mil. Każda może wziąć po 2 torpedy z 450 i holować jeden granat wybuchający przy uderzeniu. Tymczasem łodzie torped nie posiadają.

d.- Statki do zakładania i wylawiania min.

- 1) "M.P.-7" i "M.P.-11" ("Mether Ship") pojemności do 200 min. Posiadają po 2 - 250 konne maszyny, zanurzenie około 1,50 mtr.
- 2) "M.T.-1", "M.T.-3" i "M.T.-12" o sile 250 koni, zanurzeniu 5 - 6 stóp.
- 3) "M.T.-2", i "M.T.-4" mniejszego typu, o sile 100 koni.
- 4) Koło 20 łodzi motorowych, używanych w charakterze trawlerów, każda około 20 ton pojemności i sile 50 koni. Mogą być używane tylko przy specjalnie dobrej pogodzie.
- 5) Dwa holowniki (jeden 160, drugi 200 konny), przystosowane jako trawlerzy, Noszą nazwę "B-9" i "B-11".
- 6) Statek "Altair" ("Chalutier"). Nosi banderę dowódcy floty trawlerów, nie bierze jednak udziału przy wylawianiu min z powodu swego znacznego zanurzenia.

e.- Odlodowce:

Marynarka wojenna posiada dwa odlodowce, pojemności 740 i 326 ton. Porty handlowe posiadają znacznie większe ("Valmencinen" 3.000 ton, jako największy).

Flota jeziora Ładogi.

Ma bazę operacyjną w Sortawala i podlega dowódcy 3-go p. art. nadbrzeżnej. Na jednej z wysp zachodniego brzegu jeziora znajduje się około 300 min typu rosyjskiego. Istnieje plan zakładania pól minowych w razie potrzeby.

Skład floty wojennej Finlandji na Ładodze.

- 1.- "TEMPERE" (250 ton, 12 węzłów) posiadający 2 działa 75 mm i karabiny maszynowe. Przed rewolucją bolszewicką służył do ruchu osobowego na Newie.
- 2.- "RAUTU", posiada dwa działa 75 mm i karabiny maszynowe, jest wymieniony w "Jane" z r. 1919. pod nazwą "MURMAN".
- 3.- "ARVOLA" (zwany za czasów rosyjskich "LIBAWA") posiada takie samo uzbrojenie, co i "TEMPERE".
- 4.- "C.K.-4" i "C.K.-3" - łodzie motorowe (po 16 węzłów i po 1 działie 47 mm.).

Rekrutacja.

Marynarka wojenna Finlandji liczy obecnie około 2.000 marynarzy, z których 3(4 są Finlandzcy Szwedzi, a 1(4 Finowie. Rekrutują się oni przeważnie z ludności żeglarskiej i rybackiej, oraz częściowo z robotników.

Służba trwa 1-1)2 roku, jak w armji lądowej i pobór odbywa się w grudniu, co jednak nie jest jeszcze ściśle przestrzegane, gdyż w ten sposób w II półroczu byłby na służbie tylko jeden rocznik.

Koło 20 grudnia, z powodu zamrożenia, załoga statków wylądowuje. W czasie świąt B.Narodzenia i W.Roku jest okres urlopowy, trwający 15 dni. W drugim tygodniu stycznia rozpoczyna się nauka rekrutów.

Na wiosnę w terminie topnienia lodów. nowy rocznik otrzymuje już wyszkolenie teoretyczne i udaje się na okręty.

Do obsługi maszyn znajdują się między marynarzami tylko palacze, smerownicy i obsługa zapasu paliwa.

Podoficerowie i specjaliści.

Na stanowiskach pierwszych i drugich mechaników na wszystkich mniejszych jednostkach marynarki wojennej umieszczone są osoby cywilne bez stopnia wojskowego i bez prawa noszenia munduru.

W ogóle daje się odczuwać brak podoficerów. Nie dalej niż Finlandji była marynarka rosyjska, gdyż Finowie w niej nie służyli.

Korpus oficerski i inżynierowie.

Obecnie marynarka wojenna Finlandji liczy około 40 oficerów i inżynierów marynarki, przeważnie Szwedów Finlandzkich.

1. Oficerowie. W marynarce fińskiej służy około 10 oficerów z rosyjskiej marynarki. Iżni oficerowie przechodzą albo

- a. z marynarki handlowej, którzy przy przejściu do marynarki wojkowej otrzymują stopnie odpowiednie do posiadanych w marynarce handlowej (ppor., por. lub kpt.) albo i lądce
- b. z armji lądowej, "FANRIK" który po 2-letniej praktyce może zostać pporucznikiem marynarki.

Dla wyższego fachowego wykształcenia odko menderowane 8 fińskich oficerów marynarki do 3 szkół marynarki (Ecole de la marine) i 2 do szkoły żeglugi (Ecole navale) do Francji oraz 4 oficerów do włoskiej szkoły żeglugi w Livorno

Wielu oficerów marynarki handlowej naciągane się początkowo w czasie zastoju żeglugi, do marynarki wojennej. Jednak z powodu braku zapewnienia przyszłości oficerom fachowym, oficerowie marynarki wojennej przechodzą obecnie masowo do marynarki handlowej.

2. Inżynierowie i mechanicy.

W sztabie marynarki jest jeden oficer-mechanik z b.mar.troc. (w randze komandora) oraz 3_4 oficerów-mechaników, którzy byli inżynierami cywilnymi.

Do służby przy minach i torpedach są angażowani inżynierowie, którzy byli dawniej urzędnikami w rosyjskich fabrykach min i torped.

Finlandja nie posiada wojskowego korpusu inżynieryjnego morskiego. Wszelkie konstrukcje, (właściwie naprawy) powierzone są inżynierom cywilnym, będącym na służbie państwowej, Podlega ja oni wprost M.S.Wojsk., pracują w łączności ze

sztabem morskim, nie będąc od niego zależni.

Wojskowe morskie zakłady naukowe.

Morski baon ćwiczebny (2 komp.) jako formacja uzupełniająca dla marynarszy czynnej floty.

Kurs oficerski (25 młodszych oficerów).

Kurs dla marynarszy na specjalistów (300 żołnierzy).

Oceana.

Wszystkie okręty są zaopatrzone w dobre działa, lecz nie posiadają do nich amunicji. Torpedowce są starego typu. Torpedy typu 450, wzoru 1912 r. (ros.) są w dobrym stanie i dostatecznej ilości, ale brak do nich zegarów (Mécanisme d'armement). Całej flocie wojennej brak węgla, którego wystarczy zaledwie na krótkie wyjazdy na morze dla wyprobowania maszyn.

Marynarka fińska nie może być uważaną za jednostkę zdolną do akcji morskiej i przeciwstawić się flocie bolszewickiej. Może być jednak uważaną jako czynnik pomocniczy przy obronie wybrzeży.

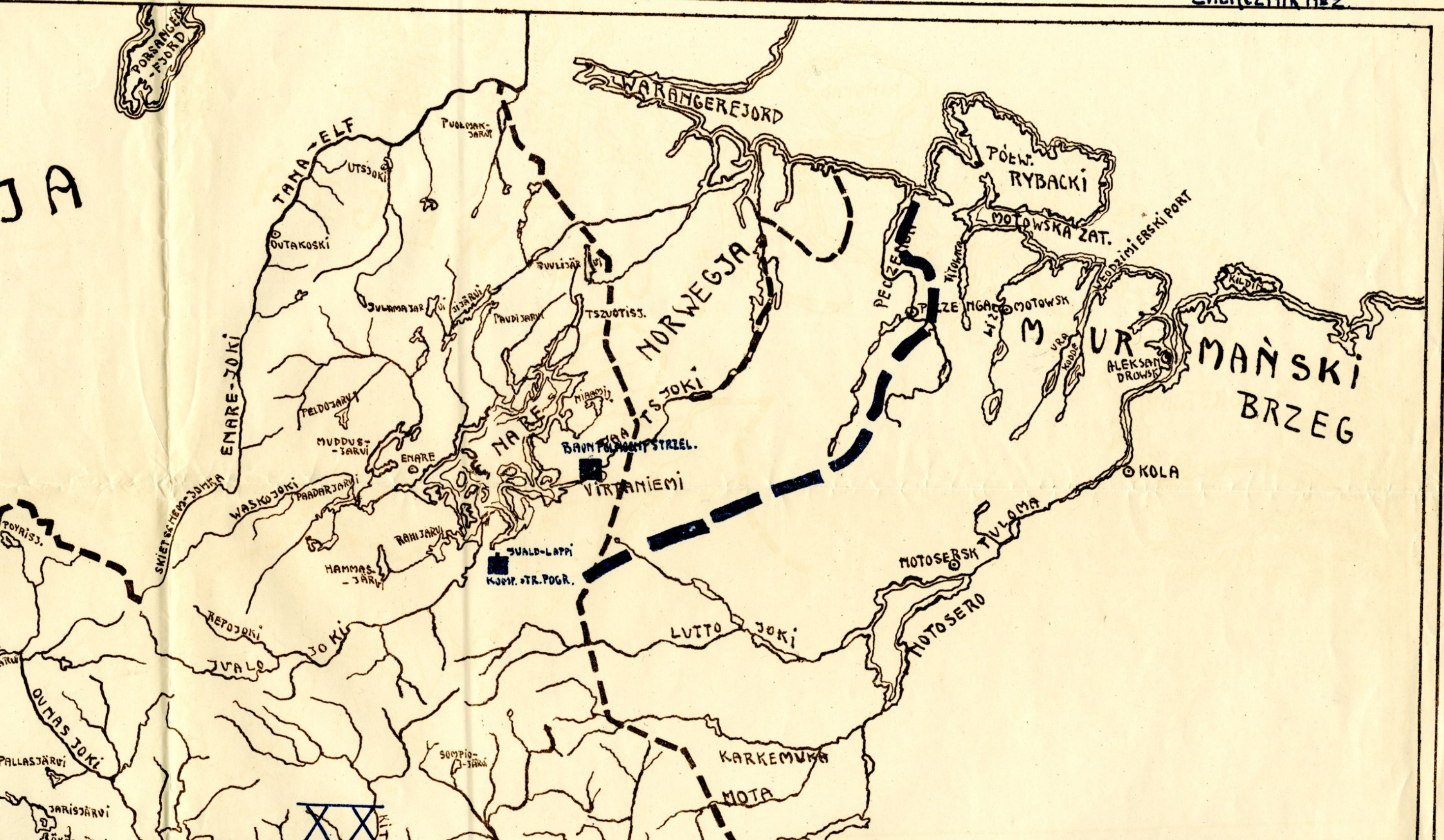
Balsze projekty w sprawie marynarki.

Utrzymanie większych okrętów wojennych uważa Finlandja za niemożliwe, jako zbyt kosztowne. Projektuje się stworzenie flotylli lekkiej, głównym zadaniem której będzie obrona wybrzeży. Statki mają być na wzór włoskich łodzi.

Program morskiej marynarki wojennej jest na obradach komisji sejmowej.

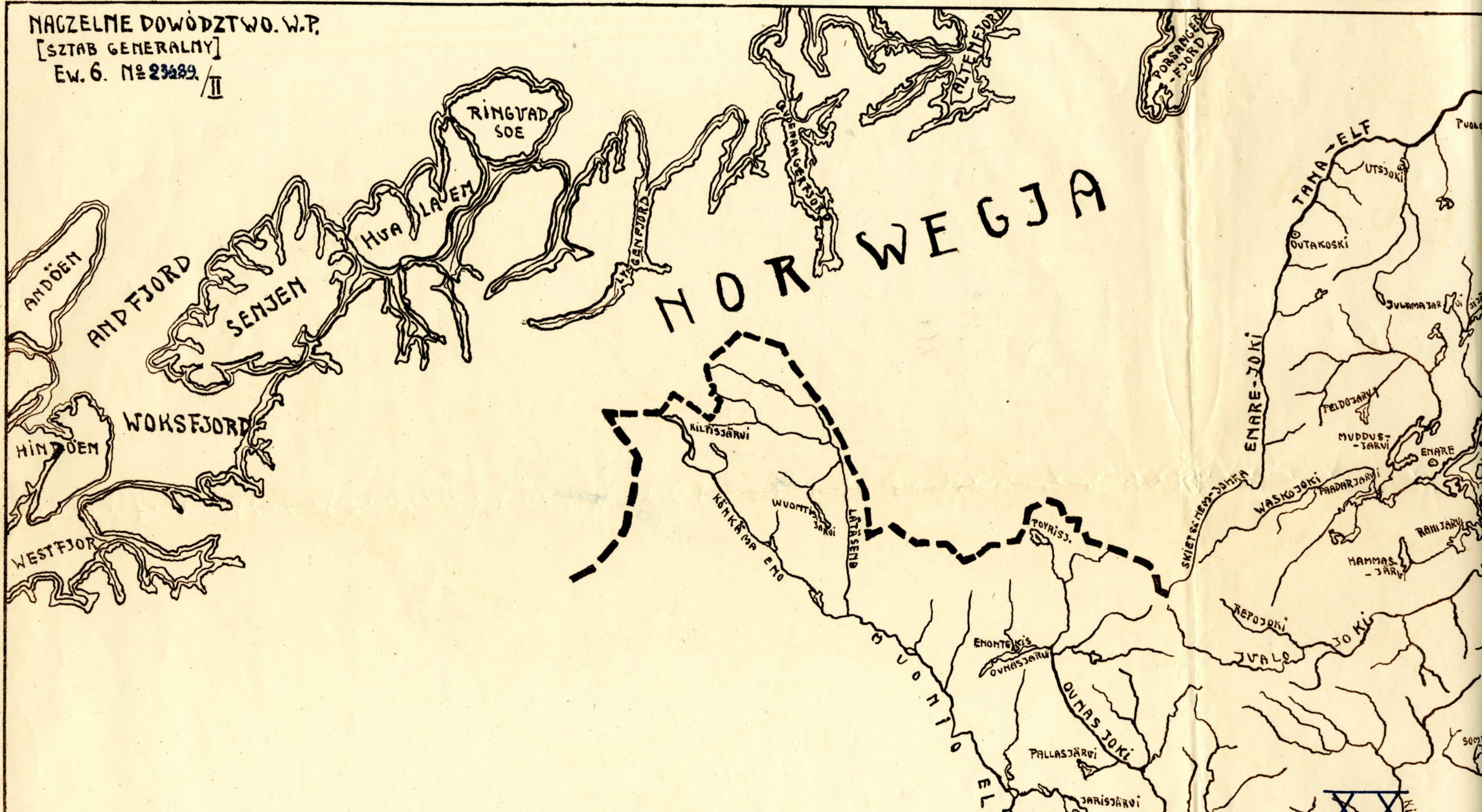
ARMII FINLANDZKIEJ z DNIA 15-EGO CZERWCA 1920 ROKU.

ZACZNIK № 2



DYZLOKACJA ARMJI FINLANDZK

NACZELNE DOWÓDZTWO W.P.
[SZTAB GENERALNY]
Ew. 6. № 23489. / II



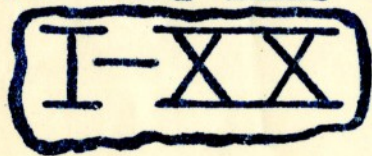


SCHODNIA KARELJA

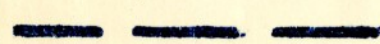
LEGENDA

--- GRANICA ADMINISTRACYJNA GUBERNJI
FINLANDZKIEJ Z 1914 ROKU

■■■■ ODCINKI FRONTU BOLSZEWICKO-FINLANDZKIEGO

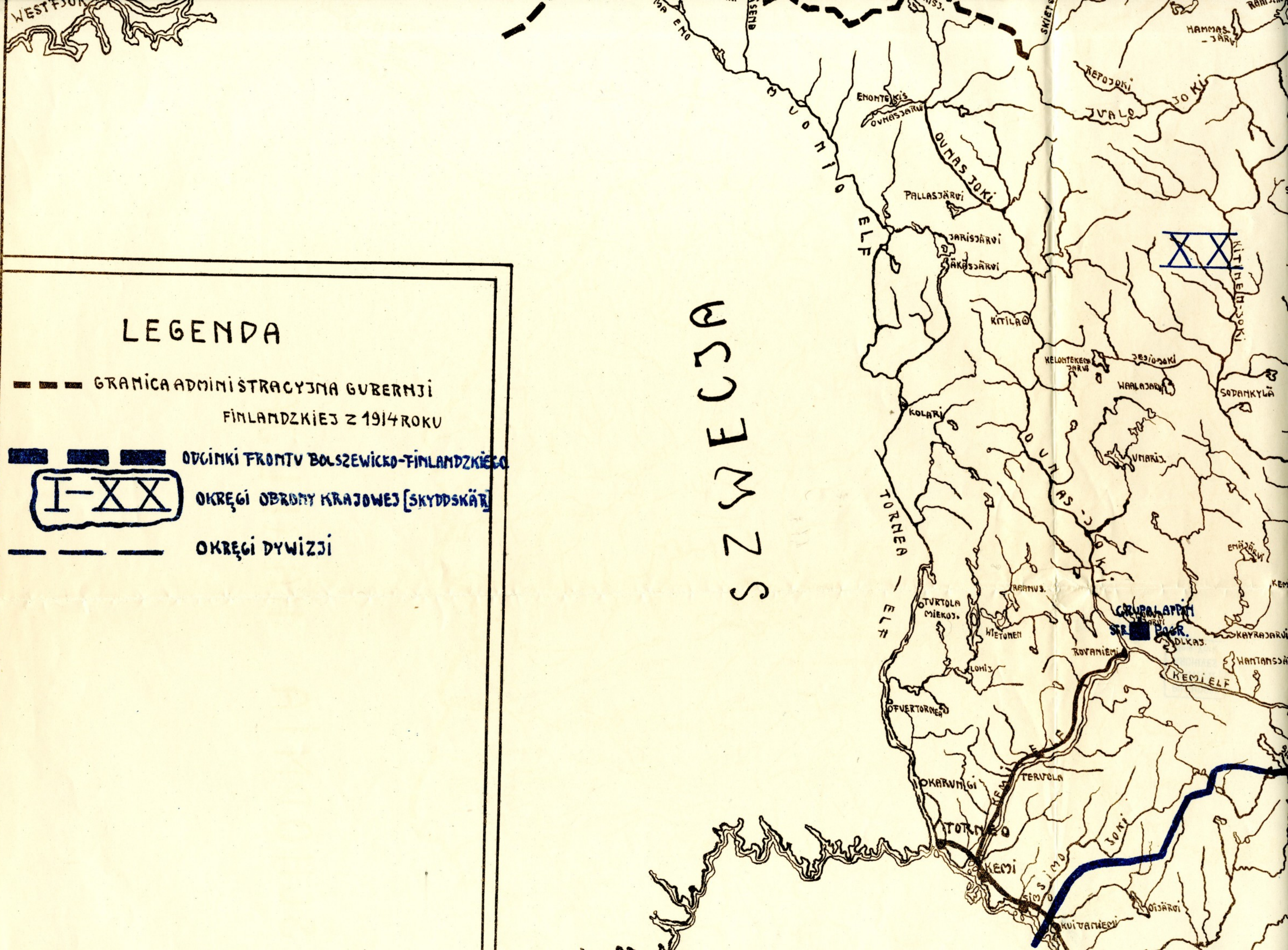


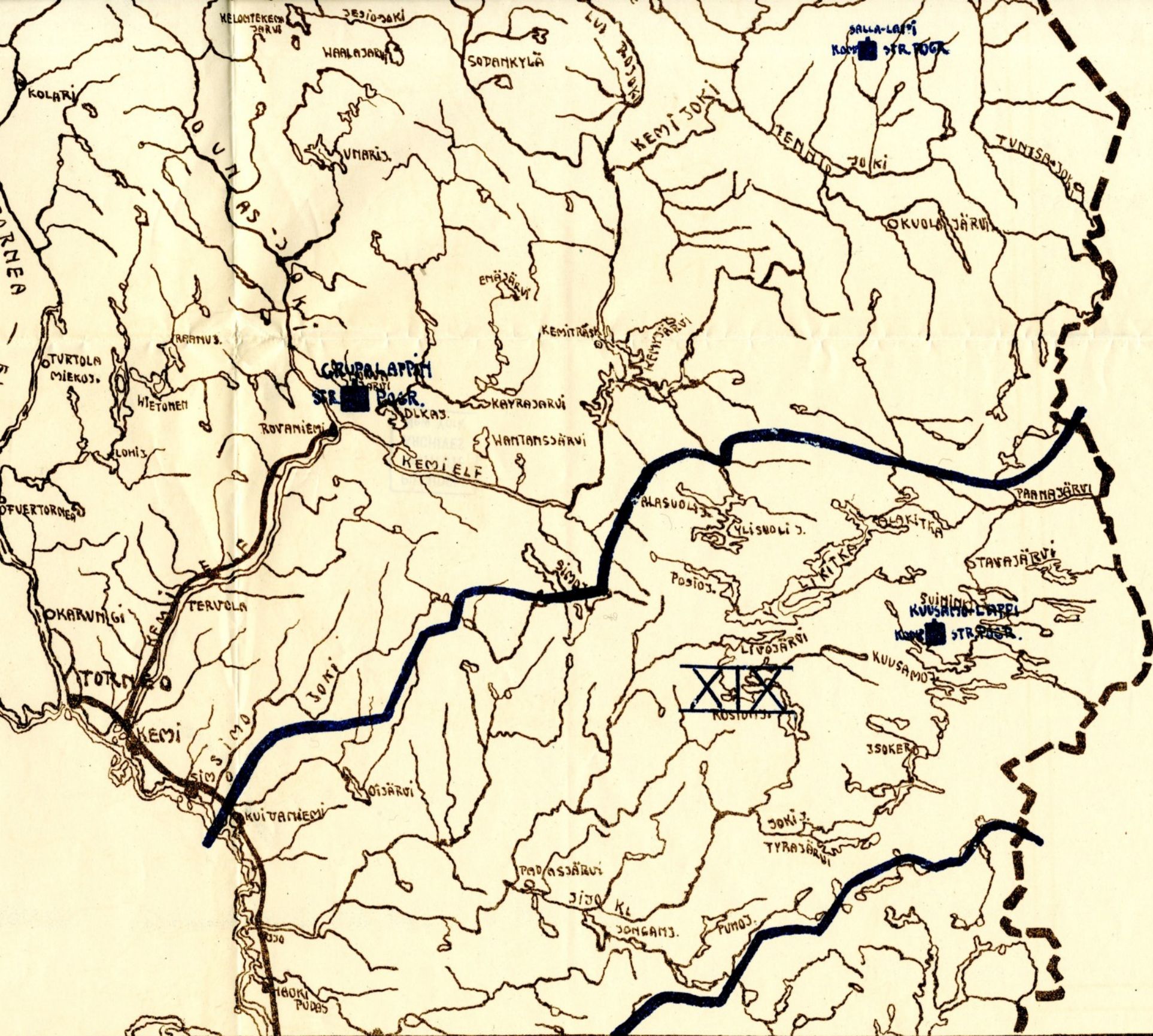
OKRĘGI OBRONY KRAJOWEJ [SKYDDSKÄR]



OKRĘGI DYWIZJI

SZWECSA

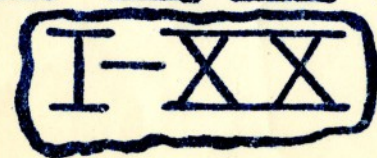




WSCHODNIA KARELJA

--- GRANICA ADMINISTRACYJNA GUBERNJI
FINLANDZKIEJ Z 1914 ROKU

■■■■ ODCINKI FRONTU BOLSZEWICKO-FINLANDZKIEGO



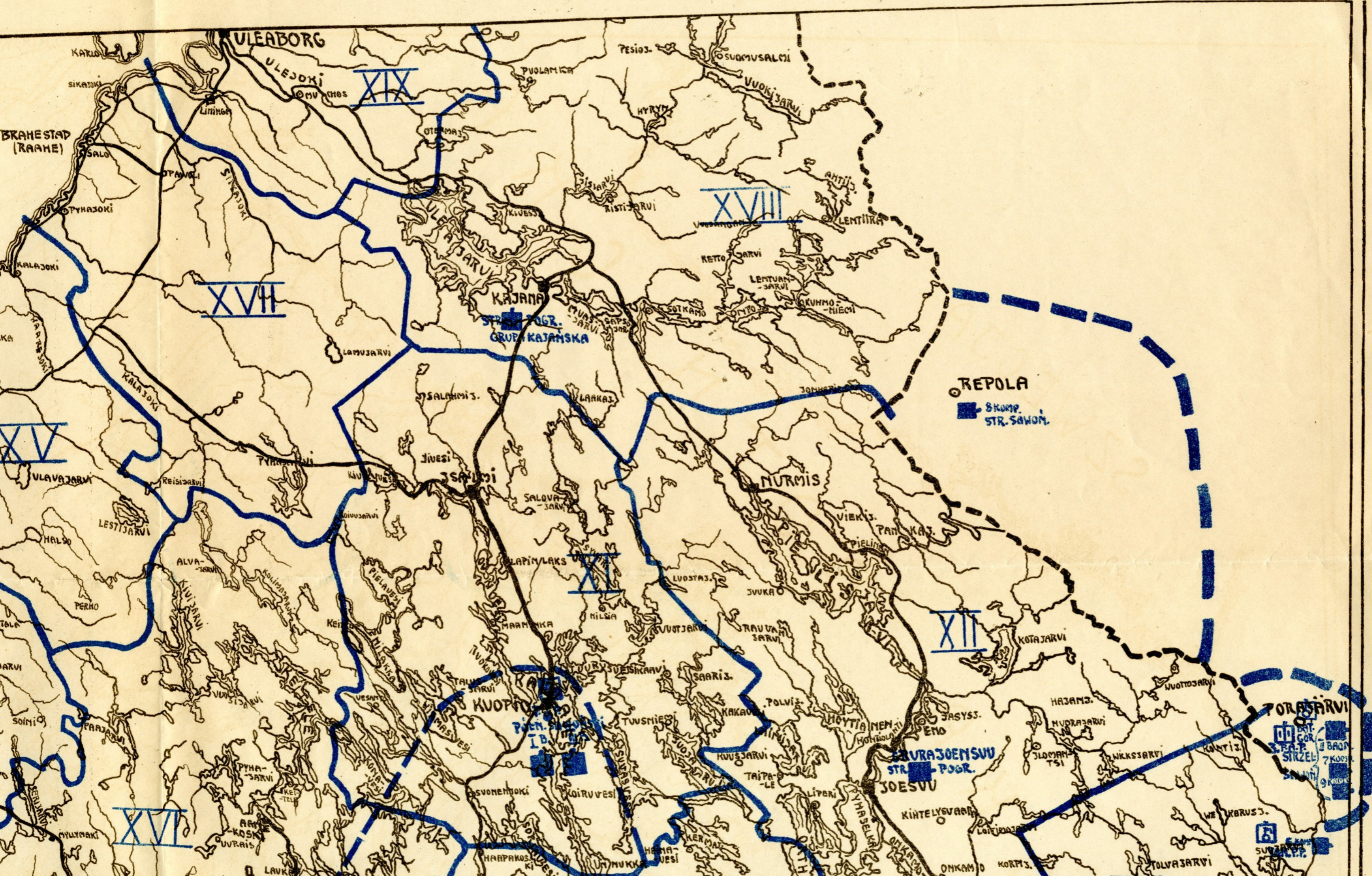
OKRĘGI OBRONY KRAJOWEJ [SKYDDSKÄR]

----- OKRĘGI DYWIZJI

ПОДЗІАЕКА 1:1.200.000

SZWECJA





ULEABORG

XIX

XVIII

XVII

KAJANA
STR. GRUP.
GRUP. KAJANSKA

REPOLA
STR. SÄMÖN.

NURMIS

XII

KUOPIO
PIEN. STR. I B.

JOESVU
SUURJOENSUU
STR. POOR.

PORASJARVI
STR. SÄMÖN.
STR. KUPUNEN

BRANESTAD (RAAHE)

ULAVAJARVI

KARLO

KALAJOKI

KALAJOKI

Reisijärvi

ALVA

OUVRAIS

ULEJOKI

SITKAJOKI

LAVUJÄRVI

TYHÄNÄS

VESNÄ

LAVKA

Liminge

OTAPAJOKI

Salammis.

Jivesi

Keisari

SVONENJOKI

HARPANJOKI

OTAPAJOKI

LAVUJÄRVI

Salammis.

Jivesi

TIVON

SVONENJOKI

PUOLAMINKA

KIVESSI

SALAMMI

LAPINLAKS

SVONENJOKI

PESIOS.

HYRYN

KISTIJÄRVI

Salova-järvi

LAPINLAKS

SVONENJOKI

OSUOMUSALMI

KETTOJARVI

SOTKANO

LUOSTAJ.

KUUSJARVI

VUOKIJÄRVI

KETTOJARVI

SOTKANO

LUOSTAJ.

KUUSJARVI

ANTTI

LENTUJARVI

SOTKANO

VIEKIS

KAKAO

ONKAMO

LENTIJÄRVI

LENTUJARVI

SOTKANO

VIEKIS

KAKAO

ONKAMO

KUHMO-NIEMI

VIEKIS

KAKAO

ONKAMO

KOTAJARVI

KUUSJARVI

ONKAMO

REPOLA

VIEKIS

KOTAJARVI

ONKAMO

PAN. KAT.

KOTAJARVI

ONKAMO

HAZAM.

ONKAMO

MUDRAJARVI

ONKAMO

JLOMAM-TSI

ONKAMO

NIKKIJÄRVI

ONKAMO

KANTIS.

ONKAMO

WUOTIJÄRVI

ONKAMO

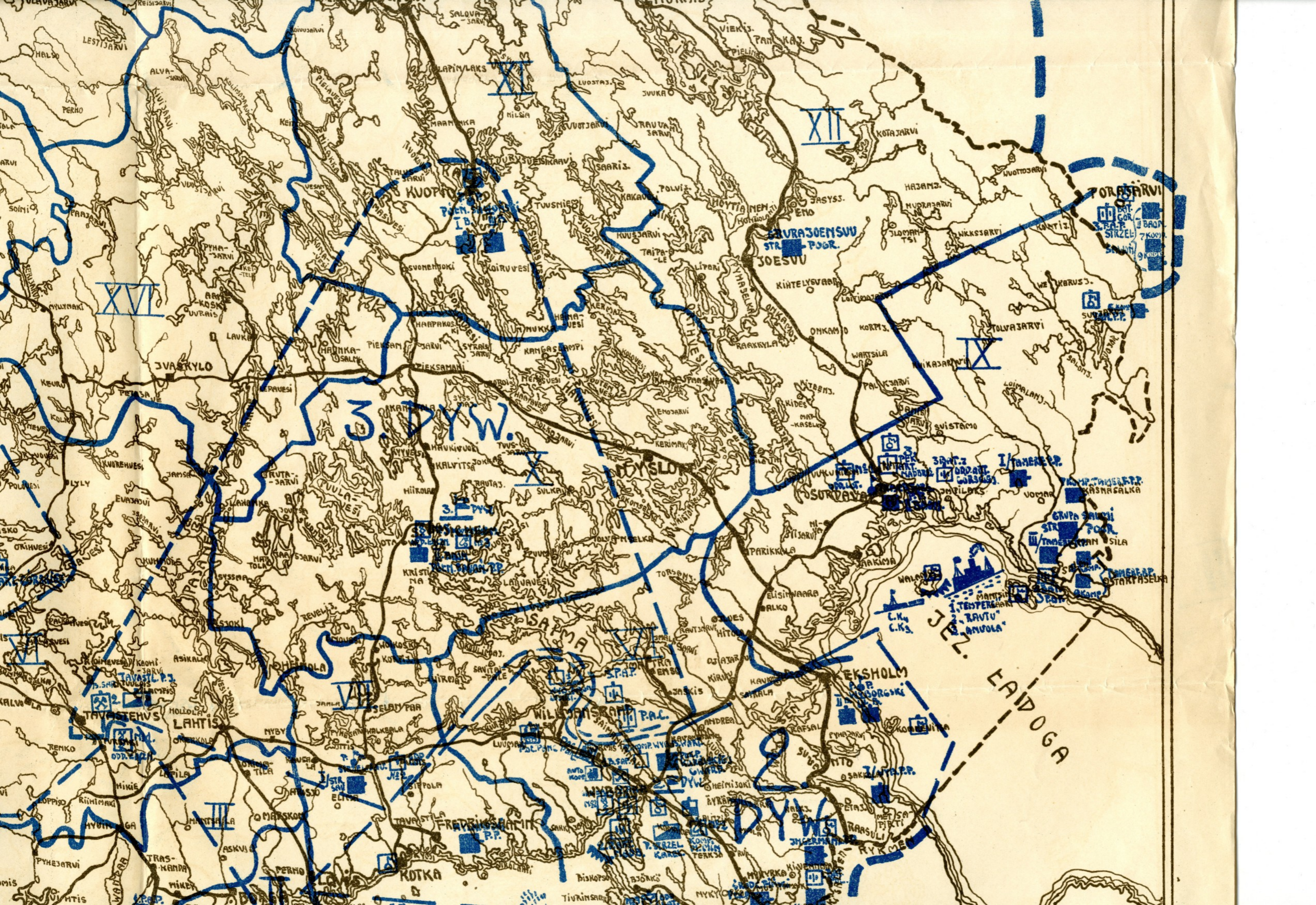
WE. KRUSS.

ONKAMO

TOLVAJARVI

ONKAMO





3. DYW.

XII

XVI

IX

X

XV

XIV

VII

XIII

XVIII

III

I. TESTERBERG

JEN. LAIDOGA

XXII

XXVIII

XXIX

XXX

XXXI

XXXII

XXXIII

XXXIV

XXXV

XXXVI

XXXVII

XXXVIII

XXXIX

XXX

XXXI

XXXII

XXXIII

XXXIV

XXXV

XXXVI

XXXVII

XXXVIII

XXXIX

XXX

SL
Z A T O K A B O

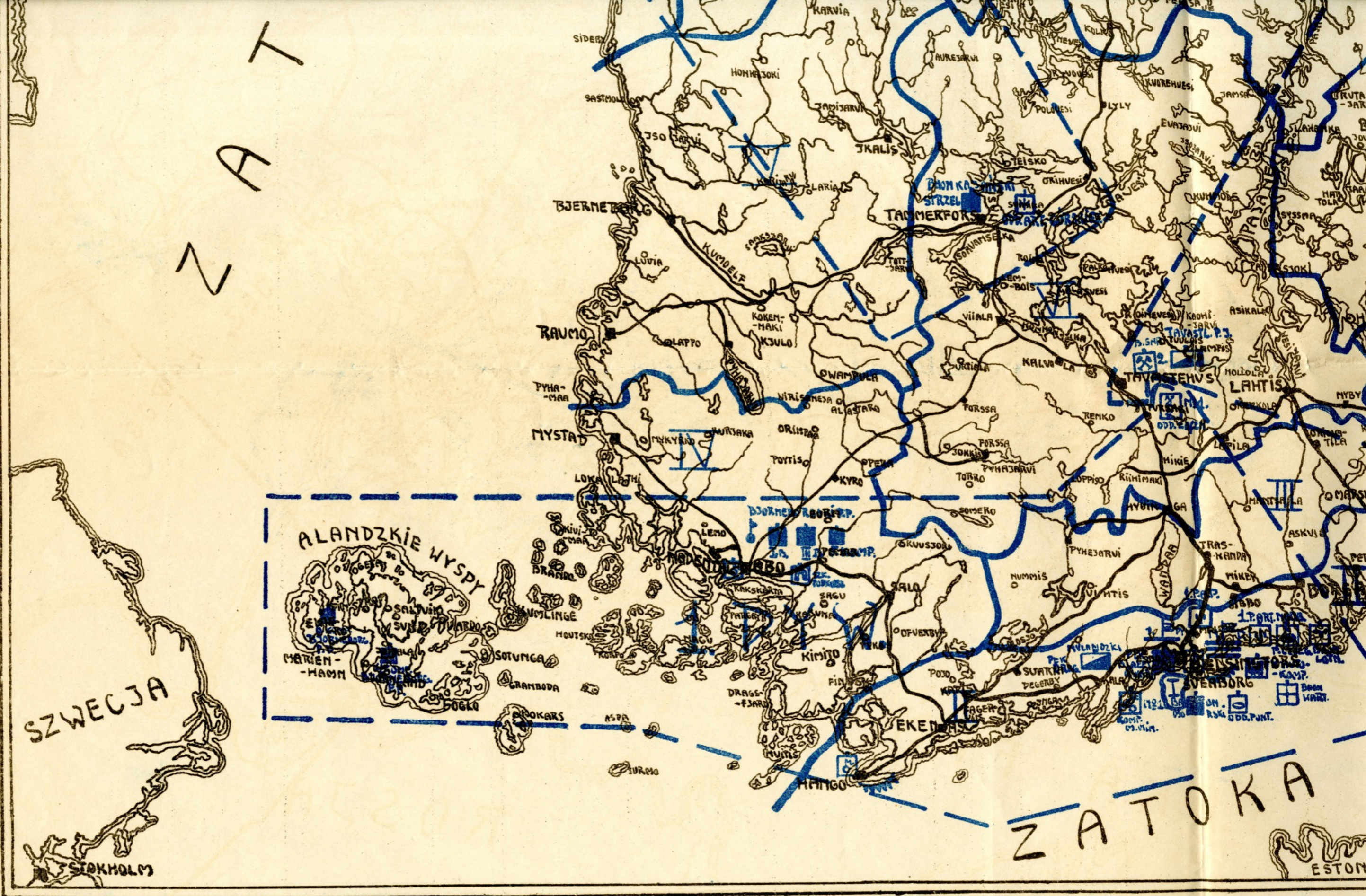


ALANDZKIE WYSPY

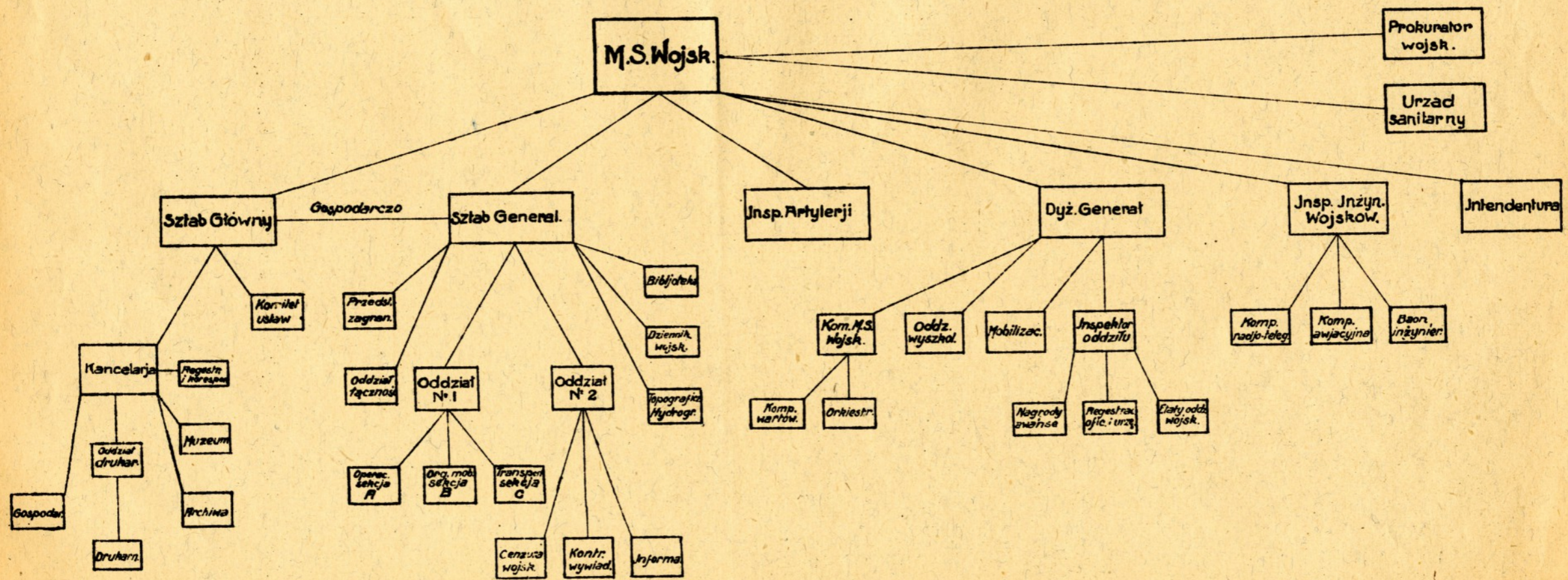


N A T

SZWECJA

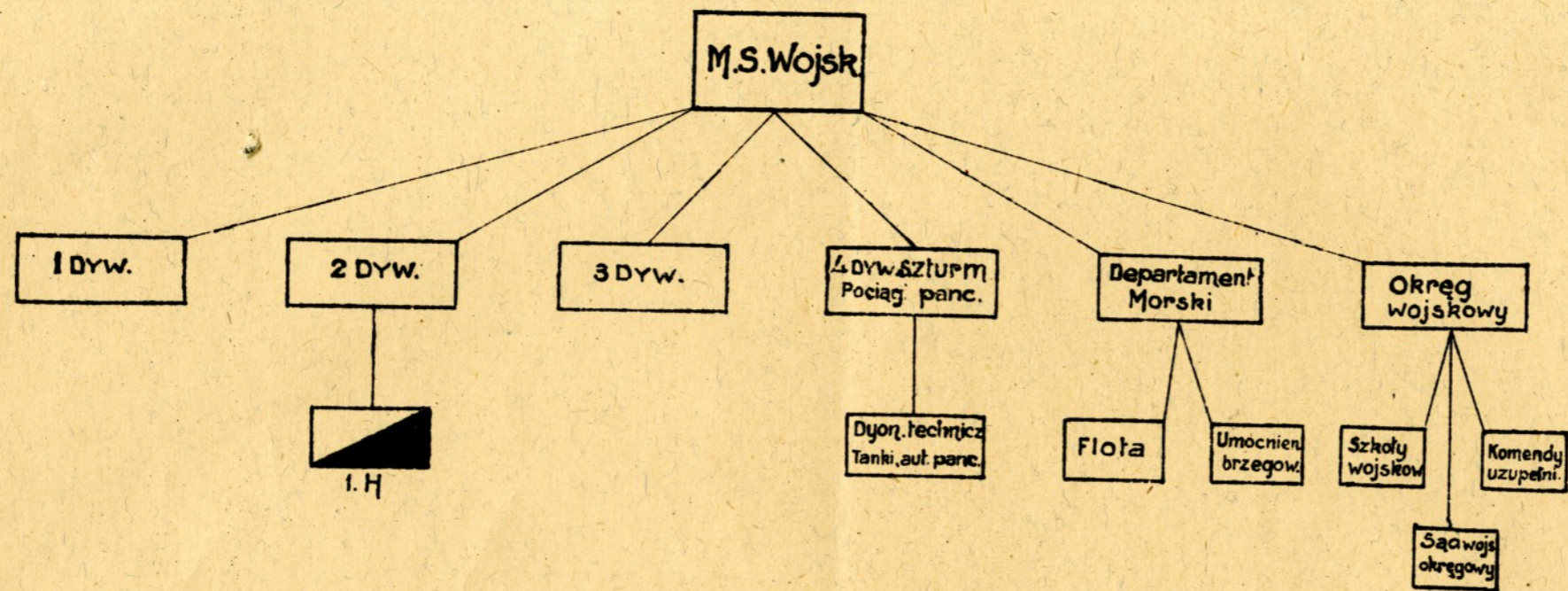


Tymczasowa organizacja M.S. Wojsk Armji Estońskiej



M.S. Wojsk.

Gospodarstwo
 Archiwum
 A B C
 Cenzura wojsk
 Kontr. wywiad.
 Informacja



*Naczelne Dowództwo
 (Sztab Generalny)
 E. 6. 11*

INSTITUTE
 ARCHIVES
 New York

INSTITUTE
 ARCHIVES
 New York