

L.dz. 48 / ESTEZET.KW./44.

Data załatwienia 3.II.44.

Data wysłania... 8.2...44.

SPALIĆ

" E S T E Z E T "

190

Wywiad niemiecki - informacje.

W załączeniu przesyłam informacje na temat:

- a.- Dywersja niemiecka.
- b.- Wywiad niemiecki w polu.

erk

Lolek

LOLEK

↙

Wpływ dn 21. II. 1944  
E. dz. 190/44  
Przydział.....

Doss. Estezet.

## Wywiad niemiecki w polu.

Centrala Wywiadu niemieckiego "Abwehramt" wchodząca w skład Sztabu Naczelnego Wódza Sił Zbrojnych współpracuje ściśle z Sztabem Naczelnego Dowództwa Wojska, Lotnictwa i Marynarki Woj.

Każde z tych trzech Dowództw posiada własną komórkę wywiadowczą która korzysta z materiałów uzyskiwanych za pośrednictwem Abwehramtu z terenu zagranicznego.

Oddziały wywiadowcze tych dowództw naczelnych nie prowadzą wywiadu w żadnej formie.

Dowództwo wojska dla prowadzenia wywiadu bezpośredniego z pola walki i bezpośredniego zaplecza wojsk nieprzyjacielskich posiada specjalną organizację wywiadowczą, która podlega mu za pośrednictwem Dowództw Wielkich Jednostek Wojska Lądowego.

Komórki tego wywiadu działają na korzyść W.J. do których są przydzielone, a jako komórki ruchome posuwają się w miarę ruchów W.J.

Najmniejszą taką komórką jest "ABWEHRTRUPP" o składzie:

- 1 oficer
- 1 tłumacz /Sondenfuehrer/
- 1 podoficer
- 6 szeregowych.

Komórka ta jest wyposażona w:

- 2 samochody osobowe
- 1 samochód ciężarowy
- 1 motocykl z przyczepką

Do zadań Abwehrtrupp należy:

- a/ Zbieranie informacji od ludności cywilnej,
- b/ Kontrwywiad wśród ludności cywilnej,
- c/ Działanie przeciw sabotażowe i przeciw dywersyjne,
- d/ Przesłuchiwanie jeńców,
- e/ Zbieranie i zabezpieczanie wszelkich znalezionych dokumentów nieprzyjaciela,
- f/ Przeszukiwanie i identyfikacja zwłok npla.

Trzy do pięć Abwehrtrupp tworzy "ABWEHRKOMMANDO" o składzie:

- 2 oficerów,
- 1 tłumacz /Sonderfuehrer/
- 7 podoficerów,
- 18 szeregowych,

Komórka ta jest wyposażona w :

- 7 samochodów osobowych
- 3 samochody ciężarowe
- 1 samochód opancerzony na gąsienicy
- 3 motocykle z przyczepkami

Do zadań Abwehrkommando należy:

- a/ Jak dla Abwehrtruppe w szerszym zakresie,
- b/ Przerzucanie agentów własnych przez linię frontu.

Dla celów segregacji zdobytych dokumentów i ich opracowania niektóre Abwehrkommando posiadają specjalne komórki "SICHTUNGSSTELLE".

Następną komórką jest "KOMMANDOSTAB" któremu podlegają wszystkie operujące na danym teatrze wojennym Abwehrkommando.

Pierwszy raz rozpoznano tą formę organizacji wywiadu w polu podczas kampanji w Jugosławii i Grecji.

Szefem Kommandostab w obu tych akcjach był mjr. SCHMALSCHLAEGER oficer wywiadu niemieckiego od 1933 r. i od nierozpoznanego czasu szef "Aste Wieden" który przed 1939 prowadził wywiad na kraje bałkańskie.

Po zakończeniu działań na Bałkanach mjr. SCHMAJSCHLAEGER powrócił na krótko do Wiednia skąd został przeniesiony do Budapesztu na stanowisko oficera łącznikowego między wywiadem niemieckim a węgierskim.

Prawdopodobnie stanowisko to było jedynie pokrywką dla przestudjowania stanu posiadania wywiadu węgierskiego materiału o wojsku sowieckim, którym wywiad węgierski w tym czasie bardzo się interesował.

W związku z zamierzonymi działaniami Niemiec przeciwko Rosji Sowieckiej i związanymi z tym pracami przygotowawczymi, mjr. SCHMAJSCHLAEGER został wyznaczony jako doświadczony w tej pracy, na stanowisko kierownika Kommandostab na teatrze rosyjskim.

Powstała wówczas na terenach okupowanych przez Niemców, nowa niezależna od istniejących już komórek stałych sieć wywiadu operacyjnego. Sieć ta znana jest w rozkazach niemieckich jako "SCHMAJSCHLAEGER KOMMANDOSTAB" lub sieć "WALTY".

Centrala tego Kommandostab mieści się w Warszawie w hotelu Polonia a studjów w Rembertowie w hotelu oficerskim.

Biuro studjów było w lutym 1942 zorganizowane w trzy referaty:

- I. Nord,
- II. Mitte,
- III. Sud Gruppe.

Charakterystycznym jest, że w tym czasie na 6 oficerów w referacie II Mitte, czterech z nich łącznie z kierownikiem referatu było narodowości czeskiej.

#### Obsada personalna.

Oficerowie w komórkach wywiadu polowego są przydzieleni okresowo ze stałych komórek wywiadowczych i są przeważnie doświadczonymi oficerami wywiadu.

Podoficerowie jak oficerowie. Szeregowi są specjalnie dobierani i są to przeważnie szeregowi policji.

Etatowo kierownik Abwehrtrupp jest porucznik posiadający prawa dyscyplinarne dowódcy kompanji. Kierownik Abwehrkommando etatowo kapitan posiadający uprawnienia dyscyplinarne dowódcy samodzielnego bataljonu.

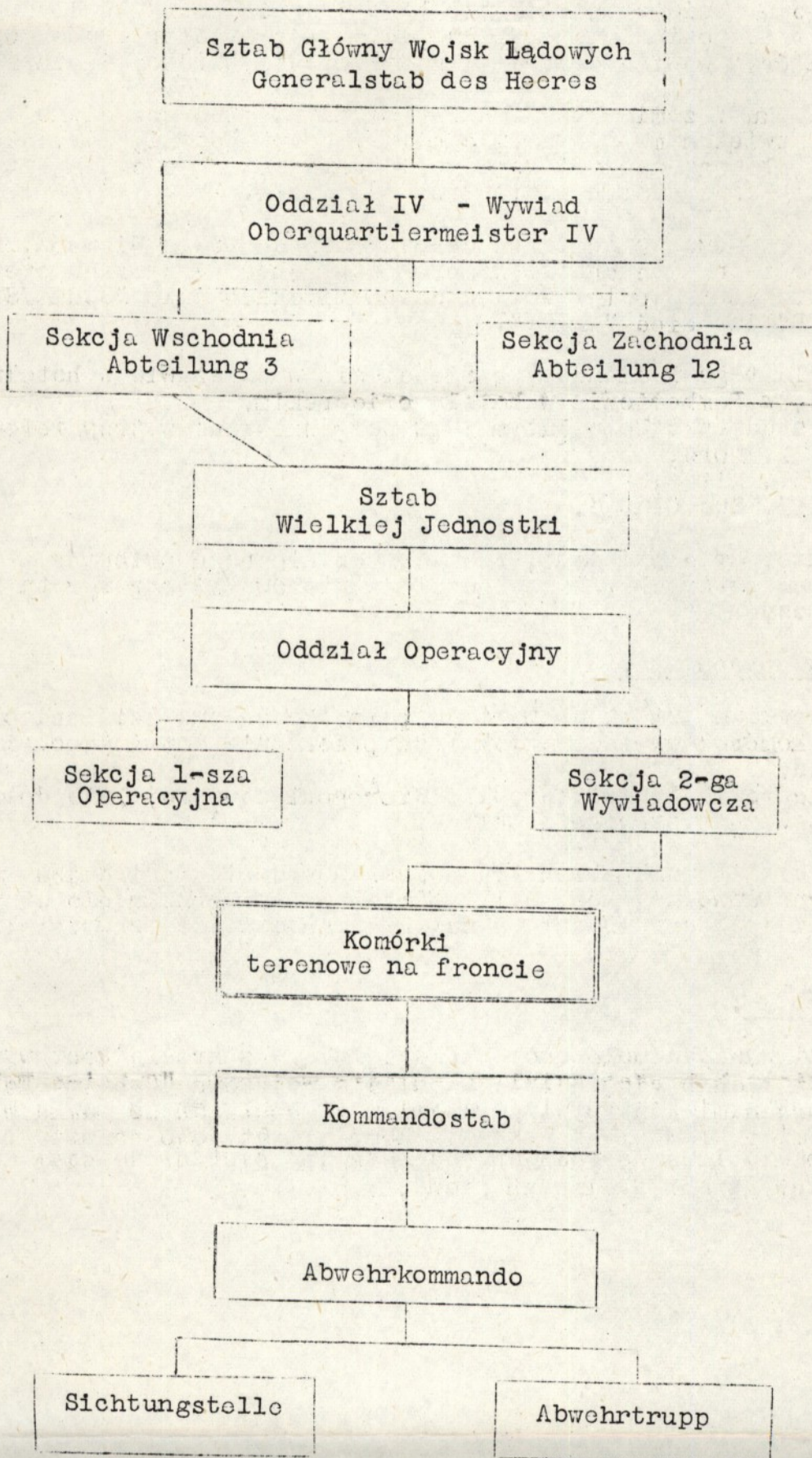
#### Współpraca.

Komórki wywiadu polowego współdziałają w zakresie kontrwywiadowczym w oddziałach bardzo ściśle z policją wojskową "Geheime Feld Polizei" oraz organami kontrwywiadowczymi w jednostkach do pułku włącznie.

Organami takimi jest w każdej kompanji etatowo podoficer a w bataljonie, pułku i równorzędnych jednostkach adjutant dowódcy nazywany "Officier fur Abwehrangelegenheiten".

Schemat organizacyjny

WYWIADU NIEMIECKIEGO w POLU



SIEĆ KOMÓREK STAŁYCH  
do pracy przeciwko Rosji w 1942 r.

CENTRALA

A s t e III B e r l i n

Alste

Ryga

Neste

Kowno  
Mińsk

Aiste

Warszawa

Neste

Warszawa I.  
Warszawa II.  
Ostrów Mazow.  
Suwałki  
Terespol

Alste

Równe

Neste

Mariupol  
Simferopol  
Nikołajew  
Odessa

Alste

Kraków

CENTRALA

A s t e W i e d e Ń

A l s t e B u k a r e s z t

Neste Constanta

Neste Varna

Neste Burgas

SIEĆ KOMÓREK

Kommandostab na teatrze Rosyjskim w lutym 1942 r.

KOMMANDOSTAB WARSZATA - REIMBERTÓW

Grupa "Ostland"

Abwehrkommando  
Talin  
Wilno  
Mińsk

Grupa "Północ"

Abwehrkommando  
Kowno  
Borysów

Grupa "Ukraina"

Abwehrkommando  
Lwów  
Nierozpoznane

## SABOTAŻ NIEMIECKI.

Poniżej podaję informacje na temat rozpoznanego sprzętu, używanego przez sabotażystów niemieckich:

### Zadunki podpalające:

#### Pomarańcza mała. -

Jest to pudełko kartonowe, zawierające płócienny worek wypełniony mieszanką niezbitą /miażką/, o kolorze żółtawo-zielonym, stąd nazwa "pomarańcza".

Waga 0.5 kg.

Czas palenia się 5 minut. Paląc się, wytwarza temperaturę 1000 kalorii.

Skład mieszanki: 90 części saletry  
20 części siarki  
10 części mąki.

Zapalanie specjalnym zapalnikiem.

#### Pomarańcza duża:

Skład - jak "pomarańcza mała". Waga 1 kg. Czas palenia się 5 minut. Wytwarza temperaturę 2000 kalorii.

#### Zapalnik do "pomarańczy".

W rurce celuloidowej znajduje się rurka szklana, napełniona kwasem siarczanym /sulphuric acid/.

Rurka celuloidowa jest umieszczona wewnątrz woreczka z mieszanką.

Na skutek rzucenia lub uderzenia, rozbija się rurka szklana i wylany kwas siarczanym stopniowo przeżera ścianki rurki celuloidowej i powoduje zapalenie się mieszanki.

Zapalenie się mieszanki może nastąpić w różnym czasie, zależnie od grubości ścianek rurki celuloidowej.

Powszechnie używane są dwa zapalniki: czerwony - 70 minut i żółty - 120 minut.

### Materiał wybuchowy:

#### Waliza:

Jest to waliza o zewnętrznym wyglądzie normalnej walizki. Ściany jej są zrobione całkowicie z materiału wybuchowego. Jest to substancja szara, nieprzeźroczysta, twarda, wyrabiana w arkuszach, nieczuła na uderzenie.

Walizka nie zwraca zupełnie uwagi, skutkiem czego łatwo ją przewozić przez granicę.

Agent po przybyciu na miejsce, gdzie ma wykonać sabotaż, wykrawuje z walizki odpowiedniej wielkości ścianę i łączy z detonatorem. Siła wybuchowa tego materiału jest trzy razy silniejsza od "materiału plastycznego".

### Materiał plastyczny:

Jest to masa niehygroskopijna o kolorze żółtym. Używana do rozrywania ścian pancernych. Aby ją użyć, należy wgnieść do niej trochę wazeliny i posmarować ścianę, która ma być uszkodzona wazeliną i w to miejsce przylepić masę.

Zapala się zapomocą detonatora.

Kawałek masy o wadze około 400 gr. wydziera w płycie pancernej o grubości 13 cm. dziurę o średnicy około 15 cm. Wyrwany otwór jest mniejszy od powierzchni pokrytej materiałem plastycznym.

## Zapalnik zegarowy.

### "Typ 37".

Jest to mosiężny cylinder złożony z dwu komór, z których górna jest rozszerzona.

Wymiary: Wysokość: 15 cm., z czego komora górna 3 cm, komora dolna 12 cm. Średnica: komora górna 6 cm, dolna 2'8 cm. Całość jest często lakierowana na czarno.

Mechanizm zegarowy, który jest umieszczony w górnej komorze, może być nastawionym od 1 do 7 dni.

W pokrywie górnej komory znajduje się szczelina, przez którą należy manipulować kółkiem zębatym, na którym są wyrzeźbione cyfry od 1 do 7, oznaczające ilość dni zwłoki.

Po uregulowaniu kółka na odpowiednią liczbę, należy nakręcić sprężynę zapomocą kółka znajdującego się na pokrywie górnej komory.

Do dolnej części dolnego cylindra wkręca się głowicę, w której jest osadzona spłonka, a następnie zamocowuje się do ogona głowicy lont połączony z ładunkiem wybuchowym.

Po naregulowaniu czasu, osadzeniu spłonki i lontu należy wykręcić znajdującą się w komorze górnej śrubkę, która zabezpiecza sprężynę iglicy.

### "Typ 504".

Jest to zapalnik w kształcie podobny do typu "37", ale jest znacznie więcej precyzyjny. Czas zwłoki można regulować od 10 minut do 21 dni. Jest wodoszczelny. Podobnie jak typ "37", ma tę zaletę, że można go połączyć z ładunkiem wybuchowym na dalszą odległość, co pozwala na zabranie go, po wykonaniu zamachu i powtórne użycie.

#### Sposób użycia:

- 1/ odkręcić pokrywę górnej komory,
- 2/ nakręcić mechanizm zegarowy przy pomocy bębna w kierunku, który pokazuje strzałka,
- 3/ naregulować potrzebny czas zwłoki przy pomocy guzika "ZT", obracając go w kierunku wskazanym przez strzałkę. Przy obracaniu należy patrzeć na oszkołą szczelinę, w której widać przesuwające się cyfry. Cyfry czerwone wskazują dni, a cyfry czarne - godziny, które są podzielone na 10-minutowe odcinki;
- 4/ zakręcić pokrywę górnej komory,
- 5/ włożyć do głowicy w dolnej komorze spłonkę,
- 6/ zamocować lont,
- 7/ wyciągnąć przetyczkę oznaczoną "blind" i wkręcić w to miejsce śrubkę z napisem "scharf", która jest przymocowana do cylindra łańcuszkiem,
- 8/ przesunąć czerwoną wskazówkę z pozycji oznaczonej "stehn" na pozycję "gehn".

Mechanizm może być w każdej chwili zatrzymany przez przesunięcie wskazówki z pozycji "gehn" na pozycję "stehn".

Zapalnik ten przechowuje się w małym drewnianym pudełku, w którym znajdują się również spłonki i zapasowe iglice.

### "Typ 39"

Jest to mechanizm mały i do jednorazowego użycia. Aby go użyć, należy otworzyć pokrywę. Po otwarciu pokrywy widać tarczę, na której są oznaczone godziny od 1 do 12.

Do nakręcenia mechanizmu służy mała głowka, podobna do główki, którą nakręca się normalny zegarek. Jest ona umieszczona na środku tarczki.

Po nakręceniu do oporu, należy główkę wyciągnąć do góry i obracać nią - a przez to i tarczką. Należy tak długo obracać, aby oznaczona liczba, odpowiadająca godzinom zwłoki, znalazła się naprzeciw strzałki na dnie komory.

Po zgraniu liczby ze strzałką, tarczka zaczyna się automatycznie obracać, a razem z nią główka, którą nakręcano tarczkę.

Po dojściu tarczki do położenia pierwotnego - umieszczona na niej wtyczka zwolni iglicę, która spowoduje odpalenie spłonki,

#### Pomocniczy zapalnik zegarowy.

Jest to zapalnik elektryczny, który może być wykonany szybko przez każdego agenta w terenie.

#### Sposób wykonania:

Używa się do tego zwykłego zegarka, z którego należy wyjąć dużą wakszówkę. W szkiełku /niezłukającym się/ zegarka wywierca się dziurkę pod cyfrą "12" i wprowadza się szpilkę tak, by nie dotykała tarczy zegarka /cyferblat/.

Szpilkę należy umieścić w takiej odległości od obramowania zegarka, by - gdy mała wskazówka dojdzie do cyfry "12", - oparła się o szpilkę.

Do zewnętrznego końca szpilki przymocowuje się drut, który jest połączony z jednym biegunem baterii. Następnie reguluje się czas zwłoki.

By uregulować czas zwłoki, należy małą wskazówkę nastawić na cyfrę "12", sprawdzając, czy opiera się ona o szpilkę.

Następnie cofnąć małą wskazówkę na żadaną zwłokę, licząc 12 mniej ilość godzin zwłoki. N.p. wybuch ma nastąpić za 7 godzin:  $12 - 7 = 5$ , więc małą wskazówkę należy nastawić na cyfrę "5".

Jeżeli czas wybuchu ma być krótszy niż 60 minut, nie trzeba usuwać dużej wskazówki, a cofnąć ją od cyfry 12 na potrzebną ilość minut.

Po uregulowaniu czasu zwłoki, należy odprowadzić drut od baterii do ładunku wybuchowego, a drugą końcówkę drutu prowadzącą od ładunku wybuchowego dołączyć do pierścienia /ucha/ zegarka.

Z chwilą dojścia wskazówki do oporu nastąpi zamknięcie obwodu i zapalenie się ładunku wybuchowego.

Materiał wybuchowy najłatwiej jest w tym wypadku zapalić "pigułką elektryczną".

Jest ona zrobiona z bardzo cienkiego odizolowanego opronika połączonego dwoma biegunami baterii i otoczona masą o składzie:

- 90 części azotanu amoniaku
- 5 części sproszkowanego aluminium
- 5 części naftaliny.

Przy zamknięciu się obwodu, pigułka zapala się od opronika i zapala materiał wybuchowy.